

경영학석사 학위논문

한국기업의 對중국투자 특징 및 문제점에  
관한 연구

-남경(南京)지역을 중심으로-

경주대학교 산업경영대학원

경영학과 E-비즈니스전공

왕 위

2010년 6월

한국기업의 對중국투자 특징 및 문제점에  
관한 연구

-남경(南京)지역을 중심으로-

지도교수 윤상환

이 논문을 석사학위 논문으로 제출함

2010년 6월

경주대학교 산업경영대학원

경영학과 E-비즈니스전공

왕 위

# 왕위의 석사학위 논문을 認准함

審査委員長 \_\_\_\_\_ 印

審査委員 \_\_\_\_\_ 印

審査委員 \_\_\_\_\_ 印

慶州大學校 産業經營大學院

2010年 6月

# 목차

<b>제1장 서론</b>	1
제1절 연구제기 및 목적	1
제2절 연구방법 및 구성	3
<b>제2장 한국기업의 對중국 투자의 실태 및 현황</b>	5
제1절 중국의 외자투자 정책 변화추이	5
1. 부분개방정책	5
2. 전면개방정책	5
3. WTO 가입을 수반하는 외자정책의 변화	6
4. 중국 외자정책의 특성	8
제2절 한국기업의 對중국 투자의 실태 및 현황	10
1. 한국 기업의 중국 투자추이	10
2. 對중국 투자의 지역별 분포	11
3. 對중국 투자의 산업별 구성	14
4. 한국 기업 對중국 직접투자의 특성	16
<b>제3장 한국기업의 對중국 남경지역의 투자현황 분석</b>	20
제1절 남경지역의 외자투자유치 정책	20
제2절 남경지역의 지리적 인프라 환경	22
1. 일반 환경	22
2. 생산 환경	23
3. 산업 환경	25
제3절 남경지역 한국기업의 투자특징 및 현황	28
1. 한국기업의 對남경 투자추이	28
2. 한국기업의 對남경 투자특징	30

<b>제4장 한국기업의 對중국 및 남경 투자의 문제점</b>	35
제1절 중국 및 남경 투자환경 변화	35
1. 중국의 투자환경 변화	35
2. 남경 투자환경 변화	38
제2절 한국기업의 對중국 및 남경 진출의 당면 문제점	42
1. 투자관련 정책 및 제도의 안정성과 통일성 결여	42
2. 기업운영자금 조달의 문제	43
3. 노무·인사관리 문제	43
4. 환경오염 및 에너지 문제	45
<b>제5장 한국기업의 對중국 및 남경 투자의 문제해결 방안</b>	47
1. 경영관리자 확보와 배치 문제	47
2. 중국의 내수시장 진출 문제	48
3. 노동자 관리 정책 문제	49
4. 투자기업 환경변화 정책의 문제	50
<b>제6장 결론</b>	51
<b>참고문헌</b>	55
<b>Abstract</b>	59

## <표 목차>

<표2-1> WTO가입 후에 중국 외자 정책의 변화 -----	7
<표2-2> 중국의 외국투자관련 주요 정책 -----	9
<표2-3> 한·중 양국간 직접투자 규모 -----	10
<표2-4> 2005-2008년 對중국 무역수지 동향 -----	11
<표2-5> 2006-2007년 한국기업의 지역별 투자현황 -----	12
<표2-6> 균형발전 관련 주요 내용 -----	14
<표2-7> 2001-2005년 업종별 대중 투자 현황(실행기준) -----	15
<표2-8> 2005-2009년 업종별 대중 투자 현황 -----	17
<표2-9> 2005-2007년 한국기업의 기업규모별 對중국투자 현황 -----	18
<표2-10> 한국기업 在中투자 지역분포 -----	19
<표3-1> 최근 중국 외국인 투자 관련 주요 정책 -----	21
<표3-2> 2008-2009년 남경시의 현황 -----	22
<표3-3> 한국기업 대 강소성 투자추이 -----	30
<표4-1> 최근 중국 투자환경 주요 변화 내용 -----	36

## <그림 목차>

<그림1-1> 연구의 흐름도 -----	4
<그림3-1> 장강삼각주지역 16개 주요도시 위치도 -----	20
<그림3-2> 2006-2008년 남경시 소비재 소매판매총액 및 연간성장율 -----	24
<그림3-3> 2008년 중국 주요도시 인구당 처분가능이익 -----	25
<그림4-1> 강소성 지리 위치 -----	39

# 제1장 서론

## 제1절 문제제기 및 연구목적

### 1. 문제의 제기

중국은 1978년 대외개혁개방정책이 시작된 후에 외자기업의 중국 투자는 일련의 지역개방정책 추진과 제도정비를 거치면서 투자규모가 지속적으로 확대되어 왔다. 한국기업들의 중국 투자는 1992년 한중 수교 이후 투자건수와 투자규모가 매년 급증하여 중국은 한국의 최대 투자 대상국이 되었다.

또한 중국경제의 지속적인 성장과 2008년 베이징에 올림픽 유치성공, 그리고 WTO가입 등 일련의 중대 사건들은 한국 대기업들의 비상한 관심을 모아, 중국진출에 촉매제 역할을 하고 있다. 이러한 큰 사업은 삼성, LG 전자회사뿐만이 아니라 더 많은 중소기업들이 중국에 투자를 원하고 있다. 중국의 무역 및 투자에 산둥( ), 북경( ), 천진( ), 강소( ), 요녕( ), 상해( ), 절강( ) 등이 한국기업의 투자 지역일 것이다. 특히, 강소성에 남경지역은 지리적으로 인접해 있을 뿐만 아니라 오랜 민간교류의 역사를 갖고 있고, 외자기업을 우대정책의 실시, 우수한 인프라환경을 갖고 있기에 한국기업의 투자 중심지가 되었다.

중국 최대의 비즈니스 중심지는 장강삼각주이다( , 장강삼각주: 1990년대 초 이후 중앙정부의 집중적인 지원 하에 중국의 경제중심지로 성장한 지역이다). 특히, 상해와 강소성(장쑤성, ), 절강성( ) 일대를 중국경제 발전에서 핵심적인 위치를 차지하고 있다. 2010년 엑스포 유치를 계기로 상해가 중국 최대의 경제 도시로 발전하고 그 이후에 주변 도시들도 따라서 지속적으로 경제성장을 통해 발전할 것으로 생각된다. 상해에서 약 270km 떨어진 장강 삼각주에 위치한 남경시는 중국 동부 강소성의 성( )정부 소재지로서 강소성 문화경제의 중심지이자 장강 삼각주 일대의 상업, 무역, 금융, 여행 및 물류의 중심지이다.

현재 강소성 남경에 250개가 넘는 한국기업이 진출해 있는 상황이며, 실제적인 투자 총

액은 7.27억 달러를 상회하고, 그리고 연평균 40%의 스피드로 신속히 증가합니다. 이들 진출계획의 확연한 특징은 단지 중국을 값싼 노동력을 이용하는 생산기지화 하는 것이 아니라, 중국시장을 자신들의 내수 시장화 하는 이른바 현지화, 하이테크 기술화로 시너지 효과를 얻겠다는 것이다. 이 같은 한국기업들의 중국투자의 특징은 최근 주요 경쟁국들의 치열한 경쟁과 중국 외자정책의 변화 그리고 투자환경의 변화로 인해 중국시장에서 경쟁력이 약화되고 기업경영에도 어려움을 겪고 있다. 또한 중국투자는 중소기업 중심으로 투자 진출이 활발히 전개되고 있는 이면에 투자실패를 경험하고 있는 중소기업들이 증가하고 있는 문제점이 드러나고 있다.

본 논문의 특성은 다음과 같은 몇 가지 내용을 지적할 수 있다.

첫째, 투자정책 및 남경의 안정성과 통일성 결여

한국기업들이 중국의 정책( )과 행정법규 들을 이해하는데 어려움을 겪고 있는바 이는 중국의 정책( )과 행정에 통일성을 부족하고, 투자관련 법규 및 정책이 자주 변경되기 때문이다. 본 문제는 중국경제의 발전과정에서 서서히 개선될 것으로 기대된다.

둘째, 기업 운영자금 조달의 문제

한국기업이 중국 금융시장이나 금융기관을 통해 자금을 조달하는 것이 어려울 뿐만 아니라 한국에 금융기관을 통해 자금을 조달하는 것도 쉽지 않는 상황이다. 그러나 경제위기( ) 발생 후에 중국은 경제를 복구( )하고 있다.

셋째, 노무 인사관리 문제

중국에 진출한 한국기업 대부분은 투자초기에 문화적인 차이 등으로 인해 노무관리에 많은 어려움을 겪었으나, 2-3년 정도의 일정한 기간을 거치면서 점차 안정 단계로 정착되어 가고 있는 것으로 평가된다. 그러나 노무관리는 여전히 현지 법인 경영의 성패를 좌우하는 가장 중요한 관리 분야로 자리 잡고 있다. 또한 많은 업체가 단순 노동력의 확보에도 큰 어려움이 없는 것으로 조사되었으나, 숙련노동자나 전문 기술 인력의 확보에는 어려움을 겪고 있는 나타났다.

넷째, 환경오염 및 에너지 문제

80년대 말부터 중국이 대외개방 정책을 실시하면서 중국의 각 지역에서는 외자유치를 위한 우대정책을 경쟁적으로 내놓아 대량의 외자를 흡수할 수 있었다. 하지만 외자는 중국에 자금과 기술을 전해준 동시에 에너지 다소비, 심각한 오염 유발 사업들도 함께 들어

와 중국의 자원 및 환경에 심각한 부담을 안겨 주었다.

## 2. 연구목적

본 연구는 앞에서 제기한 중국 및 남경( ) 투자의 각종 문제를 해결하고 새로운 관점에서의 중국에 대한 투자한 한국기업의 활성화를 위한 전략적 대응방안을 모색하기 위하여 시도 된다. 특히 한국기업은 남경( ) 투자의 각종 자료와 정보 등을 토대로 역사적, 지리적으로 접근하고 있으며, 한국투자기업이 가장 많이 밀집된 남경지역의 일반환경과 생산환경, 산업환경에 대해 중점적으로 분석하고 이를 토대로 한국기업이 직면한 문제점에 대한 대응방안을 제시하고자 한다.

또한 그에 따른 한국기업은 중국 및 남경투자의 문제점에 관한 구체적인 해결방안을 모색하기 위하여 다음과 같은 세부적인 연구 목적을 설정한다.

첫째, 지금까지 남경지역에 있는 한국투자기업에 관한 선행연구가 매우 부족한 현실에서 한국기업은 중국 투자의 시장에 의해 선형적 차원에서의 남경투자시장을 고찰하고자 한다.

둘째, 한국기업은 남경 투자의 현황과 문제점에 대하여 관련 문헌고찰을 통해 남경지역에서 한국투자기업의 활성화를 위한 문제를 해결하는 방안을 탐색하고자 한다.

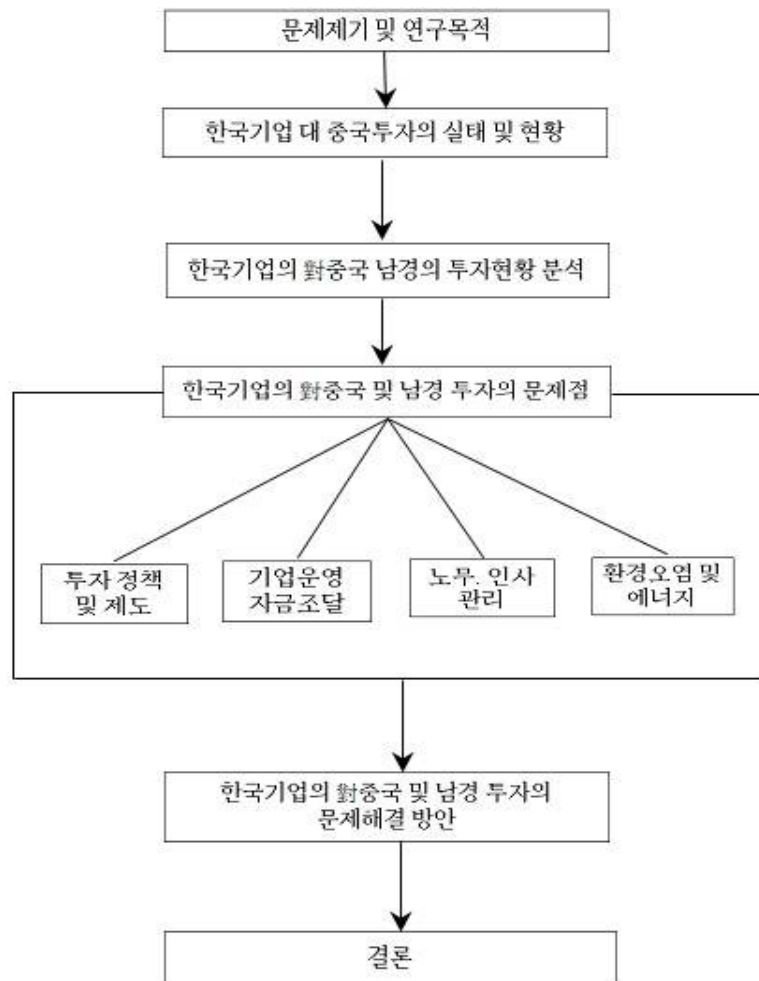
셋째, 본 연구의 남경지역에 대한 한국기업투자시장 즉 남경지역에 대한 한국기업 마케팅 전략을 수립하는 것이 매우 중요한 최종목표인 것이다. 이러한 목표를 달성하기 위해 연구자료와 문헌을 분석하고 검토를 통하여 통합적 발전계획이 수립될 것으로 기대된다.

## 제2절 연구방법 및 구성

본 연구를 위한 연구 자료와 문헌을 분석하고 검토하는 것을 통해서 적절한 대안을 모색하는 방법을 택하였다. 자료의 수집은 최근에 출간된 대외경제정책연구원, 한·중 무역협회 그리고 한국수출입은행의 각종 자료를 이용하였고 최근에 발표된 한·중 논문집의 주요내용을 발췌정리하고 또한 최근의 연구보고서와 월간지, 신문, 기타 출판물을 참고하

여 문헌적 조사방법을 사용하여 한국기업의 중국 진출을 위한 성공적인 진출 전략과 대응방안을 제시하고자 한다.

본 논문의 구성은 총 6장으로 내용 및 범위는 다음과 같다. 제1장 서론에서 연구목적과 방법을 제시한다. 제2장에서 한국기업의 중국 투자의 실태 및 현황을 분석한다. 제3장에서 한국기업의 남경지역의 투자환경을 분석한다. 제4장에서 한국기업의 중국 및 남경 투자의 문제점을 분석한다. 제5장에서 한국기업의 중국 및 남경 투자의 문제 해결방안을 제시한다. 그리고 제6장에서 결론으로 구성되어 있다.



<그림1-1> 연구의 흐름도

## 제2장 한국기업의 중국 투자의 실태 및 현황

### 제1절 중국의 외자정책 변화추이

#### 1. 부분개방정책

중국의 개방정책은 단계적이고 추진되어 왔다. 1978년 8월에 경제특구는 홍콩에 인접한 광둥 복건성에서 시작하였다. 초기에는 기술도입, 외화획득, 고용기회 창출 등이 핵심 목적이었다. 이것은 당초 경제특구가 수출 가공구적인 성격이 강했기 때문이다. 이것은 서방국가 자본주의 경제와 접근하기 위해서 먼저 선전( ) 주해( ) 샤먼( ) 및 산터우( )의 4곳에 특구가 설립되었다<sup>1)</sup>.

그리고 1979년 1월 광둥성에서 당위원회가 경제특구를 설립할 것을 제안했고, 특별한 경제구역 설정할 수 있는 권력을 부여하는 것이다. 그 후에 1979년 7월에 선전특구( )가, 1980년 10월에 주해특구( )가, 1981년 10월에 샤먼특구( )가, 마지막으로 1981년 11월에는 산터우특구( )가 개설되었다. 이들 개방도시에는 경제 기술개발구가 설치되었다.

#### 2. 전면개방정책

1984년부터 경제특구에 대한 의미 부여가 점차 확대되었다. 기존의 외화획득이나 고용 기회 창출만이 경제특구의 목적이 아니라 보다 대국적, 장기적 관점으로 경제특구를 세계 인식하게 되었다<sup>2)</sup>. 이는 때문에 광둥성에 따라 1984년 4월에 다롄( ) 천황다오( ) 천진( ) 연태( ) 청도( ) 렌윈강( ) 남통( ) 상해( ) 닝보( ) 윈저우( ) 푸저우( ) 광저우( ) 잠강( ) 및 북해( ) 등 14개 항구도시와 해남도( )가 개방도시로 지정되었다. 또 이들 개방도시가 경제 기술개발

1) 김덕성(1993). "中国的 改革, 开放政策에 对한 研究". 漢城大學校 대학원 석사학위논문. pp56~57.

2) 차이신(2010). "中国经济特区的 成果와 发展战略에 관한 研究". 청주대학교 대학원 석사학위논문. pp12~13.

구가 설치되어 개방정책의 범위가 공간적으로는 '점에서 선으로( )' 확대되는 계기가 마련되었다<sup>3)</sup>.

뿐만 아니라 1985년 2월에는 주장( ) 델타, 양자강( ) 델타, 그리고 민남하장천( ) 델타 등 세 지역을 개방구로 설정하였다. 그 후에 동북지역에서는 요동반도 및 산둥반도가 개방되었다. 1984년 10월부터 1991년 3월까지 이 시기에는 개방정책이 '선에는 면으로( )' 점점 변화되는 시기이다.

이러한 지역에서는 개방된 특구와 도시 등은 국외의 자본 기술을 도입하여 그 지역에서 경제적 활성화를 기여를 주는 것이다. 이러한 경제특구의 설정은 서방국가의 연계를 심화시켜 왔다. 이들은 ' (4개 현대화)'에 필요한 자본, 기술, 및 경영지식을 접근할 수 있는 것이다. 경제적으로 풍부한 자원을 보유하고 있을 뿐만 아니라 높은 교육수준의 인력도 갖고 있었고 화교들과 밀접한 관계를 유지해온 것도 유리한 조건들이다.

### 3. WTO 가입에 수반하는 외자정책의 변화

WTO가입 이전 중국의 외국인 투자정책의 목적은 국내의 부족한 생산요소(자본, 기술, 경영노하우)와 수출기술시장을 확보하는 데 있었다고 할 수 있다. 그러나 WTO가입 이후 중국의 외국인 투자정책은 과도한 외국인 투자에 의존적 경제구조와 불균형적 외국인 투자 유입에 따라 구조적 모순을 해소하고, 외국인 투자를 중국의 산업구조 고도화와 중국 기업에 글로벌 경제력 강화를 위한 중국정부는 산업정책과 외국인 투자정책의 철저한 연계를 통해 산업구조의 고도화를 달성하려 하고 있다. 이에 따라 환경오염 업종과 에너지 및 자원 다소비형 투자는 제한하고, 신기술 또는 첨단산업 분야의 투자를 장려하는 외국인 투자에 대한 선별정책을 강화하고 있다<sup>4)</sup>.

2001년 중국의 WTO 가입으로 WTO 규범 및 가입의 정서 규정이소중국사회의 각 분야에 적용된다. 중국은 1978년 대외개혁개방정책이 시작된 후에 외자기업의 대 중국 투자는 일련의 지역개방정책 추진과 제도정비를 거치면서 투자규모가 지속적으로 확대되어 왔다. 따라서 WTO 가입 후에 중국 외자 정책의 변화를 구체적으로 도출을 하기 위해

3) 김익수(1999). 중국투자론. 박영사. p38.

4) 장영(2008). "중국의 외국인 투자정책 변화와 한국기업의 대 중국투자 전략: 개혁개방 중심으로". 신라대학교 대학원. 석사학위논문. pp5~6.

<표2-1> 다음과 같다.

한국기업들의 중국 투자는 1992년 한·중 수교 이후 투자건수와 투자규모가 매년 급증하여 중국은 한국의 최대 투자 대상국이 되었다. 또한 중국경제의 지속적인 성장과 2008년 베이징에 올림픽 유치성공, 그리고 WTO가입 등 일련의 중대 사건들은 한국 대기업들의 비상한 관심을 모아, 중국진출에 촉매제 역할을 하고 있다. 이러한 큰 사업은 삼성, LG 전자뿐만이 아니라 많은 중소기업들이 중국에 투자하기 원한다<sup>5)</sup>.

<표2-1> WTO 가입 후에 중국 외자 정책의 변화

외자정책의 변화	내 용
경제개혁개방의 심화-확대	중국의 WTO 가입은 단순히 무역, 투자와 관련된 제도의 개혁을 가져올 뿐만아니라 경제제도, 산업정책, 회계제도 등 경제 및 법체계 전반을 개선시켜 주는 전기를 가져다 줄 것으로 보인다. 그리고 중국은 국제무역 규범과 준칙을 준수해야 하고 불합리한 국내법규·정책·관행의 틀을 벗어 나 공정무력과 자유경쟁을 해야 한다.
무역 동책·법류·관행의 합리화·명료화·공개화	WTO에 가입하게 되면 이들 보조금을 철폐 내지는 축소해야 하므로 각종 외국상품, 외국기술에 부과하던 관세의 수준을 획기적으로 인하하고 무역관련 행정규제와 비관세장벽을 단계적으로 철폐 내지 완한해야 한다.
비관세 장벽의 개선	중국에서 외국투자를 유치하기 위해 그 결과는 중국자체의 잠재력을 낮게 평가해서가 아니라 통상제도가 미비한 관계로 외국인 중국내에서 영업하기가 어렵다는 점을 심각한 이유로 지적한 것이다. 그러므로 중국은 통상마찰을 완화하고 외국인 투자를 유치하기 위해서는 통상제도를 정비하고 선지화가 시급히 요구된다.
무역 및 투자환경의 변화	중국의 WTO 가입에 따라 외국인 자본의 중국진출에 대한 규제가 완화되고 외국인 투자기업에 대한 내국민대우, 법·제도의 투명성 제고 등으로 투자여건도 크게 개선됨으로써 외국인 투자가 증가하다.

5) 양평섭 & 구은아(2007). "중국의 WTO 가입 5주년 결산: 중국의 대외경제정책과 한·중 관계 변화를 중심으로". 서울 : 대외경제정책연구원.

<p>통상분쟁 해결절차의 변화</p>	<p>외국인 투자자들은 분쟁해결 방식에 대하여 의문을 제기하는 경우가 많다. 통상분쟁 해결절차에 관한 중국의 사법적인 처리과정에 신뢰가 쌓이고 해결하는 관정에 쉽게 접근할 수 있게 되면 중국에 수출할 수 있는 기회와 투자도 증가할 것으로 보인다.</p>
<p>관세변동</p>	<p>2005년도 중국 전체 세법분류는 7550개로 늘어나게 된다. 향후 관세율 인하의 폭은 그다지 크지 않으며 상당수 품목의 관세율 인하가 이루어진 상황이었다.</p>

자료: (2006)논문 pp21 26에 따라 연구자 재구성.

#### 4. 중국 외자정책의 특성

중국의 외자정책은 우대와 규제의 양면성을 가지고 있다. 이는 중국의 경제발전 수준과 정치체계가 상호작용한 결과라고 볼 수 있다. 경제발전 수준의 요인에 관해서 중국은 동남아시아 국가와 같은 본국산업이 국제경쟁력이 약한 상황으로부터 외자를 받아들여 발전했다. 열악한 기술적인 진행되는 과정에서는 생산 환경을 극복하기 위해서 여러 가지 보호정책이 필요한 요구되었다<sup>6)</sup>.

또한 중국의 WTO를 향한 규제완화, 시장개방은 외자기업과 국내산업간의 경쟁을 유발하였으며, 중국의 약한 경쟁력 있는 국영기업은 시장경쟁에서 도태되게 되었다. 이러한 배경에서 중국은 그들의 외자정책을 조절하기 시작하였다. 1992년부터 전면적으로 시장을 개방한 중국은 1994년에는 점진적으로 외자우대정책을 줄였고, 1998년부터 다시 우대조치를 개시한 등이 있다.

외국투자 정책의 변화 양상은 크게 다음과 같은 측면으로 나뉘 볼 수 있다.

첫째, 외국인 투자기업에 대한 선별 강화.

둘째, 국내기업과의 역차별 해소를 위한 법인세율 통일과 외국인 투자기업에 대한 세무조사 강화.

셋째, 근로자의 권인을 중시하는 방향으로 외국투자기업의 노사관계 감독 강화.

넷째, 반독점법 제정을 통한 외국인 투자기업의 견제와 마지막으로 각 지역별로 남발되

6) 록뢰(2006). "중국 외자정책의 변화와 한국기업의 대 중국 직접투자 현황과 문제점". 대구대학교 대학원. 무역학과 석사학위논문. p27.

있던 각종 특혜조사를 중앙 정부 차원에서 관리하는 것이다. 다음과 <표2-2> 중국의 외국투자관련 주요 정책과 같다 .

<표2-2> 중국의 외국투자관련 주요 정책

일 자	내 용
2006.2	국무원의 '장비제조업이 가속 진흥에 관한 몇 가지 의견'(关于加快振兴装备制造业若干意见): 대형핵심 장비기업 경영권의 외국자본 이전 시에 국무원 관련부서의 의견 청구
2006.6	상무부의 '중국산업에 대한 외국자본 억제 보고서'(中国产业外资控制报告): 선진기술 확산, 경영권리와 마케팅기법 이전 등의 효과 미흡 결론
2006.8	'외국인 투자자의 중국 역내 기업 인수합병에 관한 규정' (关于外国投资者并购境内企业规定) : 국가주요업종, 경제안전 위협, 유명상표, 전통명가기업(老字号)등에 대한 실질적인 경영권 장악 시 상무부에 보고; M&A 관련 독과점 규제로 중국 내 자산 30억 위안, 인수기업의 매출액 15억 위안, 시장점유율 20% 어느 하나에 해당하거나 합병 후 시장 점유율 25%일 경우 상무부에 보고
2006.11	11차 5년 기간의 외자이용 계획(利用外资十一五规划): 외자의 양적추구에서 질적추구로 전환; 첨단기술, R&D 분야; 환경보호; 자원절약형분야; 서비스 분야; 중서부지역투자; 외자의 국가기간산업 M&A에 대한 심의 강화; 외자의 부동산 개발 관리강화
2007.3	2007년 외국인 투자유치 지도 의견(关于全国吸收外国投资工作指导性意见): 외국인 투자유치의 질적 수준 제고, 선진기술, R&D 분야; 환경보호; 자원절약형 분야; 중서부지역투자
2007.8	'반독점법'(反壟斷法): 시장 지배적 지위를 남용한 불공정 행위 금지, 시장 지배적 지위 판단기준으로 ㉠ 1개 기업의 시장점유율이 1/2 이상, ㉡ 2개 기업의 시장점유율이 2/3 이상, ㉢ 3개 기업의 시장점유율이 3/4 이상. 다만, ㉠과 ㉢의 경우로 시장점유율 1/10 미만 기업 제외
2008.3	기업 집중의 신고 표준에 관한 규정(關於經營者集中申報標準的規定): 전세계 매출액 100억 위안 초과이며 2개 이상 중국 내 매출 4억 위안 초과; 중국 내 매출액 20억 위안 초과이며 2개 이상 중국 내 매출 4억 위안 초과일 경우 상무부 신고
2009.5	'내수확대를 통한 경제성장 촉진의 진행을 가속화하기 위한 건설공정 입찰과 응찰의 관리감독 강화 의견에 관한 통지'(關於印發貫徹落實擴大內需促進經濟增長決策部署進一步加強工程建設招標投標監管工作意見的通知): 정부 투자로 진행된 사업에 대해서는 중국 역내에서 확보할 수 없거나 상업적인 조건으로 확보하기 어려운 경우를 제외하고는 반드시 국산 제품 사용

자료: 한국수출입은행.

## 제2절 한국기업의 중국 투자의 실태 및 현황

### 1. 한국 기업의 중국 투자추이

한국기업의 중국 투자는 한스물산(1985)이 홍콩을 우회하는 투자형태로 광둥성에 봉제, 완구공장의 설립을 호시로 1988년까지 한국기업의 중국 투자는 홍콩과 일본기업의 현지법인에 의한 우회투자 중심으로 진행되었다. 한국기업의 중국 투자규모도 급속히 증가하였다. 중국 직접투자를 시기별로 분류하면 1단계(1985~1991년), 2단계(1992~1997년), 3단계(1998~1999년), 4단계(2000년~현재)로 나누어진다.

한·중 양국은 정치적으로 상호신뢰의 관계, 경제적으로 상호보완의 관계로 경제무역 발전에 있어 유리한 조건을 가지고 있다. 한·중 양국 수교는 16년이래로 '상호존중, 상호신뢰, 상호이익, 상생협력'이라는 원칙하에, 양국의 우호관계와 경제무역 협력은 지속적으로 강화되었다.

<표2-3> 한·중 양국간 직접투자 규모

구분(천 달러)	2006년	2007년	2008년	누계
한국 → 중국	3,391,416	5,535,009	3,829,828	27,243,248
중국 → 한국	39,647	384,769	336,436	2,524,627

자료: 한국수출입은행.

중국은 4년 연속 한국의 1위의 투자대상국이 되었다. 양국 간의 무역은 빠르게 발전하고 있다. 1992년 한·중 무역액은 50억 달러를 달성하였고 2007년에는 32배 증가한 1,600억 달러에 근접하여 양국은 이미 중요한 무역 협력 파트너가 되었다<sup>7)</sup>.

한·중 수교 이후 수출 금액은 1992년 26.5억 달러, 1997년 135.7억 달러, 2002년 237.5억 달러, 그리고 2006년에는 694.59억 달러, 2007년에는 81.985억 달러, 2008년 1~5월간 39.612억 달러로 급증하였다<sup>8)</sup>.

7) 顾春芳(2008). "중국 경제 발전 추세 및 한·중 경제 무역 발전". 중국상무부 국장.

8) 호명홍(2009). "대중국 투자 한국기업의 생존전략에 관한 연구". 배재대학교 대학원. 석사논문. pp4~5.

<표2-4> 2005-2008년 중국 무역수지 동향

단위: 백만 달러, %

	2005		2006		2007		2008. 1-5	
	금액	증감률	금액	증감률	금액	증감률	금액	증감률
대중수출	61,915	24.4	69,459	12.2	81,985	18.0	39,612	26.3
대중수입	36,648	30.6	48,577	25.6	63,027	29.8	32,018	29.0
무역수지	23,267		20,903		18,958		7,594	

자료: KOTIS, 한국무역 통계.

## 2. 중국 투자의 지역별 분포

2001~2005년 기간 중 중국 투자는 산둥성( ) 료닝성( ) 북경시( ) 등의 환발해 지역과 강소성( ), 상해시( )를 중심으로 한 장강삼각주 지역에 집중되어 있다.

2001년에 한국기업들은 중국 투자건수에서 보면 (426건) 1위를 차지했고 다음에는 (138건), (84건), (73건), (67건), (64건) 등 순이었다. 투자금액에서 보면 (1억9천3백만 달러), (1억1천만 달러), (1억9백만 달러), (4천2백만 달러), (4천1백만 달러) 등 순이다. 2002년에 한국기업들은 중국 투자건수에서 보면 (546건), (148건), (136건), (129건), (102건), (90건) 등 순이었다. 투자금액에서 보면 (2억5천1백만 달러), (2억 달러), (1억7천2백만 달러), (1억3백만 달러), (6천3백만 달러), (6천2백만 달러) 등 순이었다.

2003년에 한국기업들은 중국 투자건수에서 보면 (642건), (196건), (172건), (140건), (123건), (111건) 등 순이었다. 투자금액에서 보면 (4억5천1백만 달러), (4억1백만 달러), (1억7천9백만 달러), (1억2천1백만 달러), (1억1천만 달러), (1억3백만 달러) 등 순이었다.

2004년에 한국기업들은 중국 투자건수에서 보면 (822건), (234건),

(225건), (199건), (168건), (136건)등 순이었다. 투자금액에서 보면 (6억5백만 달러), (5억7천1백만 달러), (3억4천만 달러), (2억3백만 달러), (1억3천7백만 달러), (1억1천6백만 달러) 등 순이었다.

2005년에도 한국기업들은 에 가장 많이 진출한 것으로 나타났다. 즉 총 6억6천2백만 달러를 투자하여 한국의 중국 투자액의 1/4이 에 집중된 것을 알 수 있다. 그 다음이 (6억 달러), (4억2천만 달러), (2억1천5백만 달러), (1억 8천2백만 달러), (1억2천6백만 달러) 등 순이다. 투자건수로는 총 건수의 38.3%인 861건이 에 투자하고 있으며, , , 그 뒤를 잇고 있다.

전체적으로 보면 한국의 중국 투자는 지리적으로 가까운 청도( ) 연태( )등 에 집중되어 있으며 최근에는 남경( ), 소주( ), 오시( )등 에 대한 투자가 급격히 늘고 있다. 도시로는 , 가 꾸준한 증가를 보이고 있으며 천진( ) 에 대한 투자도 증가하고 있다. 중서부지역에 대한 투자는 다소 늘고 있으나 여전히 낮은 수준이다. 한편 한국의 투자가 , 동부 연안지역에 집중되는 추세는 당분간 지속될 것으로 전망된다.

그리고 2001~2005년 한국의 중국 주요 지역별 투자점유율(금액 기준)을 보면 산둥성( ), 천진시( ), 광둥성( ), 절강성( ) 지역은 감소 추세를 띠고 있고, , 기복의 차는 있지만 증가세를 보이고 있으며 료녕성( ), 의 경우 꾸준하게 투자가 이루어지고 있다.

또한 2006~2007년 한국기업의 중국 강소성( ), 산둥성( ) 등 투자가 많이 이루어진다.

<표2-5> 2006-2007년 한국기업의 지역별 투자현황

단위: 건, 천달러

지역	2006년		2007년	
	투자건수	투자금액	투자건수	투자금액
강소성	1,172	1,069,134	1,127	1,575,296
북경시	676	268,973	587	1,020,493
산둥성	4,418	826,940	3,781	822,466

요녕성	806	185,036	865	479,894
천진시	712	291,163	648	294,149
상해시	601	219,163	712	269,895
광둥성	318	125,850	299	200,841
산서성	5	2,618	14	38,696
절강성	294	81,216	293	130,747
하북성	180	56,542	155	123,302
강서성	28	12,646	33	75,518
흑룡강성	83	14,256	85	55,551
길림성	210	21,004	195	38,304
해남성	14	5,383	15	12,276
호북성	36	10,243	49	23,778
사천성	33	10,558	36	20,700
북건성	45	12,502	37	13,054
안휘성	20	8,111	34	11,957
감숙성	12	10,245	36	10,504
자치구	51	9,289	28	3,155
호남성	12	81,802	14	2,620
하남성	12	7,622	9	3,688
운남성	12	1,803	16	1,727
섬서성	18	427	12	2,032
귀중성	5	755	2	510
칭해성	6	1,298	0	0
누계	9,782	3,348,639	9,082	5,231,133

자료: 한국수출입은행 : <http://www.koreaexim.go.kr>

중국은 그 경제적 발전 수준에 따라 동북( ), 북부연해( ), 동부연해( ), 남부연해( ), 장강중류( ), 황하중류( ), 서남( ), 서북( ) 등 8개의 권역( )으로 나누어진다.

<표2-6> 균형발전 관련 주요 내용

지 역	주요내용
서부지역	<ul style="list-style-type: none"> <li>· 개역개방 지속, 인프라 확충</li> <li>· 특화산업 발전</li> <li>· 청정 에너지와 자원 개발 및 이의 가공</li> </ul>
동북부지역	<ul style="list-style-type: none"> <li>· 산업구조조정 추진</li> <li>· 자본재 제조기지과 강재, 석유화학, 자동차, 선박 제조기지 육성</li> <li>· 농업의 기계화와 산업화 추진</li> </ul>
중부지역	<ul style="list-style-type: none"> <li>· 도시화 추구 및 농산물 가공기지 건설</li> <li>· 동부 산업의 서부지역으로 이전 가교 역할 및 물류중심 가지 조성</li> <li>· 철강, 석유화학, 비철금속, 건축자재 등의 산업구조 조정을 통한 원자재 공급기지 조성</li> </ul>
동부지역	<ul style="list-style-type: none"> <li>· 기술개발을 통한 국제 경쟁력 배양 및 대외지향형 경제 발전</li> <li>· 환경보호, 효율 중시 등의 경제성장 방식의 슬선 전환</li> <li>· 첨단기술 산업과 서비스 산업 발전</li> <li>· 경제특구, 上海 浦东新区, 天津 滨海新区 등을 통한 역내발전 추진</li> </ul>
삼농	<ul style="list-style-type: none"> <li>· 농업 생산 증대로 식량안보 구축</li> <li>· 식량, 면화, 식물성 유지외에 양식업 비중 제고 등을 통한 농업구조 다양화</li> <li>· 농산물 도매센터 등 농산물 유통체계 정비</li> <li>· 농촌 의료, 의무교육, 최저생활보장 등 사회보상 확대</li> <li>· 토지경영권 유상 양도 및 농촌 금융 개혁 추진</li> </ul>

자료: "중국의 경제정책 변화와 최근 정책 방향"(2007). 해외경제연구소 동북아팀.

### 3. 중국 투자의 산업별 구성

2001년에는 제조업 905건, 6억1백만 달러, 서비스업 68건, 2억2백만 달러, 도소매업 43건, 1천4백만 달러, 숙박음식점업 19건, 3백만달러를 기록했다. 2002년에는 제조업 1,184건, 9억2천만 달러, 서비스업 78건, 4천1백만 달러, 도소매업 67건, 2천4백만 달러, 건설업 5건, 3천만 달러에 달했다. 또 중국의 WTO 가입의 효과가 가시화되기 시작한 2002년에는 제조업에 재한 투자건수는 전년 동기 대비 22.6%, 금액 57.4% 증가한 것으로 나타났다.

2003년에는 제조업 1,393건, 14억7천7백만 달러, 서비스업 105건, 4천7백만 달러, 도소매업 88건, 7천3백만 달러, 부동산업 14건, 1천8백만 달러에 이르렀다. 2004년에는 제조업 1,677건, 20억8천만 달러, 도소매업 94건, 9천만 달러, 서비스업 199건, 5천9백만 달러, 건설업 23건, 3천3백만 달러에 달했다. 2005년에도 중국 제조업부문 투자 가장 많은 것으로 나타났다. 즉 건수 1,529건, 금액 21억5천7백만 달러로 전체의 68.2%, 82.2%를 차지했다. 이는 2004년 대비 건수 8.9% 감소, 금액 3.6% 증가한 것으로 전체적으로 볼 때 증가세가 둔화되고 있는 것을 알 수 있다.

2005년 서비스업에 대한 투자현황을 보면 건수 208건, 금액은 9억6천만 달러로 각각 전체의 9.3%, 3.7%를 차지했다. 또 건수는 2004년동기 대비 4.3%, 금액은 38.2% 각각 증가했으며 제조업 부진과는 대조를 이루고 있다.

그리고 2005년에 서비스업 등 3차 산업 부문에서는 도소매업의 부문의 투자가 전체 중 건수 41.6%, 금액 28.3%를 차지하는 등 중국 진출이 가장 활발한 것으로 나타난다<sup>9)</sup>.

<표2-7> 2001-2005년 업종별 대중 투자 현황(실행기준)

단위: 건, 천 달러

업종	구분	2001	2002	2003	2004	2005
농림어업	건수	7	12	22	31	36
	금액	1,941	3,728	4,755	11,426	9,828
광업	건수	1	1	6	12	4
	금액	259	466	8,187	2,854	14,008
제조업	건수	905	1,184	1,393	1,677	1,529
	금액	601,157	919,585	1,477,381	2,079,647	2,157,197
건설업	건수	4	5	12	23	58
	금액	651	30,193	10,527	33,476	61,935
도소매업	건수	43	67	88	94	256
	금액	13,969	23,908	72,853	89,555	208,252
운수창고업	건수	2	7	1	5	19
	금액	2,402	4,766	4,263	1,662	27,380
통신업	건수	1	2	6	4	1
	금액	300	198	6,875	557	337

9) 정엽(2007). "한국기업의 대중국 투자 현황에 관한 연구". 우석대학교 경영행정대학원. 석사논문. pp7~15.

금융보험업	건수	0	1	0	0	1
	금액	0	350	0	360	10
숙박음식점업	건수	19	22	31	93	106
	금액	2,950	4,753	5,746	20,590	24,559
서비스업	건수	68	78	105	199	208
	금액	22,453	41,067	46,525	59,345	96,023
부동산업	건수	1	5	14	8	24
	금액	725	4,295	17,706	9,054	31,412
기타	건수	0	0	0	0	0
	금액	50	67	0	500	0
총계	건수	1,051	1,384	1,678	2,146	2,242
	금액	646,857	1,033,476	1,655,186	2,309,026	2,630,941

자료: 한국수출입은행.

#### 4. 한국 기업 중국 직접투자의 특성

##### (1). 높은 제조업 투자 비중

한국의 중국 직접투자 특징 중의 하나로 제조업의 비중이 높다는 점을 들 수 있다. 특히 저임금 노동력을 활용한 제3국 수출형 제조업투자가 많아 중국 내수시장 진출에 취약하다. 이것은 한국의 중국투자가 제조업, 특히 노동집약적 업종에 집중되어 있는 것은 생산효율성을 제고할 수 있는 요인인 중국의 저렴하고 풍부한 노동력을 활용하여 생산한 후 제3국 혹은 한국으로 재수출하려는 목적에 의해 투자가 결정되었기 때문이다.

경제위기이후 제조업 투자가 늘어났기 때문이라기보다 대중 투자규모 자체가 줄어들면서 경기에 민감한 서비스업종 등 비제조업에 대한 투자가 더 크게 줄어들었기 때문에 이라고 보인다. <표2-8>참조.

<표2-8> 2005-2009년 업종별 대중 투자 현황

단위: 억 달러, %

	2005	2006	2007	2008	2009
제조업	36.7 (5.0)	54.7 (49.0)	81.0 (48.0)	68.6 (-15.3)	44.6 (-35.0)
도소매업	9.7 (-13.4)	12.1 (24.9)	20.2 (67.4)	37.1 (83.1)	18.2 (-50.9)
광업	4.8 (52.1)	14.3 (197.8)	20.5 (43.5)	35.8 (74.5)	50.9 (42.2)
전문·과학 기술서비스업	2.0 (390.3)	3.9 (93.9)	30.0 (669.3)	18.1 (-39.1)	18.0 (-0.9)
부동산업 및 임대업	5.0 (-16.6)	8.7 (75.3)	15.8 (81.6)	17.0 (8.0)	2.4 (38.1)
기타	12.6 (40.9)	22.7 (79.5)	47.0 (107.3)	52.6 (11.9)	39.4 (-35.1)
합계	70.8 (9.3)	116.3 (64.3)	214.2 (84.2)	229.1 (7.0)	194.5 (-15.1)

자료: 한국수출입은행(2009)

## (2). 높은 소규모 투자 및 중소기업이 차지하는 비중

<표2-9>에서 제시한 바와 같이 한국-중국 투자는 중소기업에 의한 소규모 투자가 주류를 이루고 있다. 한국의 투자가 소규모로 이루어지고 있는 것은 중소기업들에 의한 저임금 노동력 활용을 위한 노동집약형 산업에 대한 투자가 여전히 강세를 보이고 있는데 기인한다.

한국기업의 중국투자건당 투자규모가 적은 것은 한국기업의 중국 투자가 노동집약형 제조업에 집중적으로 이루어졌다는데서 찾을 수 있다. 그것은 한국의 제조업체들은 비용 절감 차원에서 중국으로 공장을 옮기는 이전형 투자가 한국기업-중국 투자의 대종을 이루어왔기 때문이다.

<표2-9> 2005-2007년 한국기업의 기업규모별 중국투자 현황

단위: 백만 달러, %

투자규모	2005		2006		2007	
	투자건수	투자금액	투자건수	투자금액	투자건수	투자금액
대기업	554	1,427,962	448	1,847,643	470	3,428,004
중소기업	4,976	1,095,865	5,007	1,206,412	4,759	1,506,077
개인기업	1,358	81,007	1,387	77,264	1,028	73,936

자료: 한수출입은행: <http://www.koreaexim.go.kr>

### (3). 투자지역 불균형

한국기업의 중국 직접투자는 북경( ), 산둥성( ), 요녕성( ) 등 발해만, 환황해지역 그리고 강소성( ), 상해( ), 절강성( ), 동남부 등 연해지역에 집중되어 있다. 물론 한국기업의 중국투자는 초기에 발해만 지역에만 집중되어 있던 것에 비하면 그나마 투자지역이 확대되었다고 할 수 있다. 중국의 외국인 투자현황은 한국기업의 중국투자에 비해 광둥성( ), 복건성( ) 등 남부연해지역( )에 상대적으로 집중되었다. <표2-10>참조.

그리고 한국기업은 중국 서부지역 등 내륙지역에 대한 투자는 거의 없다고 해도 과언이 아니다. 중국정부가 서부대개발( )을 적극 추구하고 있는 이상 한국기업도 강소성, 상해, 절강성 등 장강삼각주지역( ), 광둥성과 복건성( ) 등 남부연해지역( ) 그리고 산둥성뿐만 아니라 하남성( ), 사천성( ) 등 중국 내륙지역에 대한 투자에도 관심을 가져야 할 것이다<sup>10)</sup>.

10) 张澍嘉(2009). "한국기업의 대중국투자 특징 및 문제점에 관한 연구 : 청도지역을 중심으로". 부경대학교 대학원. 석사학위논문.

<표2-10> 한국기업 투자 지역분포

단위: 천 달러

지역	프로젝트수	투자프로젝트수	투자액
베이징	8461719	719517756	469
산둥	45694	374628492	502
허베이	303427	274364829	173
톈진	113616	584373626	091
헤이룽장	401336	237436592	784
랴오닝	641118	374626383	778
상하이	407741	374723	032
장쑤	390287	219023	662
관동	231872	475638	843
해남도	386663	3848592	158
장씨	209837	3746276	467
안후이	328383	2637438	885
허난	124769	3849801	791
산서	147117	384727	038
후베이	45392	53721	406
후난	147533	763538	820
쓰촨	265498	283732	149
자치구	483736	583737	967
누계	1322317	8321162	940

자료: 한국 수출입은행 통계데이터베이스

## 제3장 한국기업의 중국 남경지역의 투자현황 분석

### 제1절 남경지역의 외자투자유치 정책

중국 최대의 비즈니스 중심지는 장강삼각주이다( , 장강삼각주: 1990년대 초 이후 중앙정부의 집중적인 지원 하에 중국의 경제중심지로 성장한 지역이다). 장강삼각주에서도 핵심 지역은 성급( )직할시인 상해(상하이, )와 준성급( )도시인 남경(남징, ), 항주(항저우, ), Ningbo(닝보, ) 등 16개 도시다. 특히, 상해와 장쑤성(장쑤성, ), 절강성( ) 일대를 중국경제 발전에서 핵심적인 위치를 차지하고 있다<sup>11)</sup>. 2010년 엑스포 유치를 계기로 상해가 중국 최대의 경제 도시로 발전하고 그 이후에 주변 도시들도 따라서 지속적으로 경제성장을 통해 발전할 것으로 생각된다.



<그림3-1> 장강삼각주지역 16개 주요도시 위치도

11) 장쑤성江蘇省의 소주(쑤저우蘇州), 무석(우씨無錫), 상주(창저우常州), 진강(전지양鎮江), 남통(난통南通), 양주(양저우揚州), 태주(타이저우泰州)등 도시를 포함이다.

다만, 중앙정부의 관련 법률과 규정에서 정한 범위 내에서 지방정부가 약간의 융통성을 가지고 운용하기 때문에 기본적으로 중앙정부의 외국국가의 투자정책과 일맥 상통한다. <표3-1>참고.

<표3-1> 최근 중국 외국인 투자 관련 주요 정책

정책제정시기	주요내용
2006.2	국무원의 '장비제조업이 가속 진흥에 관한 몇 가지 의견'(关于加快振兴装备制造业若干意见): 대형핵심 장비기업 경영권의 외국자본 이전 시에 국무원 관련부서의 의견 청구
2006.6	상무부의 '중국산업에 대한 외국자본 억제 보고서'(中国产业外资控制报告): 선전기술 확산, 경영관리와 마케팅 가법 이전 등의 효과 미흡 결론
2006.11	11차 5년 기간의 외자이용 계획(利用外资十一五规划): 외자의 양적추국에서 질적 추구로 전환; 첨단기술, R&D 분야; 환경보호; 자원절약형분야; 서비스 분야; 중서부지역투자; 외자의 국가기간산업 M&A에 대한 심의 강화; 외자의 부동산 개발 관리강화.
2007.11	외국인 투자 산업지도 목록(外商投资产业指导目录) 개정: 대체 에너지 자원개발과 환경보호 관련 기술 분야를 중심으로 적극 유치하는 한편, 부동산 개발, 에너지 다소비 산업의 유치 억제
2009.6 수정 (2006 제정)	'외국인투자자의 중국 역내기업 인수합병에 관한 규정'(关于外国投资者并购境内企业规定): 국가 주요 업종, 경제안전 위협, 유명 상표, 전통명가 기업(老子号)등에 대한 실질적인 경영권 장악시 상무부에 보고; M&A 관련 독관점 규제 ㉠ 중국 내 자산 30억 위안, ㉡ 인수기업의 매출액 15억 위안, ㉢ 시장 점유율 20% 중 어느 하나에 해당하거나 합병 후 시장 점유율 25%일 경우 상무부에 보고함

자료: 한국수출입은행 해외경제연구소.

## 제2절 남경지역의 지리적 인프라 환경

### 1. 일반 환경

남경( )은 강소성의 성 소재지로 닝( )으로 약칭한다. 2740년의 역사를 지닌 남경은 역사상 10대의 왕조가 도읍을 이루었던 도시로서 베이징, 시안( , 서안), 뤼양( , 낙양)과 함께 “중국 4대 고( ) 도시”라는 칭호를 가지고 있다. 오늘의 남경은 도시의 모습이 날마다 새로워지고 있으며, 이 오래된 “10대 왕조의 도읍”은 빛나는 진주와 같이 활력이 넘쳐 중국과 세계의 눈길을 끌고 있다.

상해에서 약 270km 떨어진 장강 삼각주에 위치한 남경시는 중국 동부 강소성의 성( ) 정부소재지로서 강소성 문화경제의 중심지이자 장강 삼각주 일대의 상업, 무역, 금융, 여행 및 물류의 중심지이다. 또한 남경시는 장강 삼각주 도시 중 최대 규모의 서비스 산업을 보유한 도시이면서 중국 전역의 주요 종합공업 생산기지 중의 하나이기도 하다. 현재 남경시에는 5개의 국가급 개발구, 8개의성급개발구, 중점공업원구, 국가급수출가공구, 용담항구보세물류센터(B형)( ), 개발구가 존재하며 이들은 남경시 외자유치의 주요한 주체가 되고 있다<sup>12)</sup>.

남경시의 총 관할면적은 6,598평방 킬로미터이고 지금 현무( ), 백하( ), 고루( ), 건업( 邗), 진회( ), 하관( ), 위화대( ), 서하( ), 강녕( ), 육합( ), 포구( ) 11개 구역과 리수이( ), 고순( ) 2개 현( )으로 구성되어 있고 총 760만 여명의 인구가 상주하고 있다<sup>13)</sup>.

<표3-2> 2008-2009년 남경시의 현황

2008	2008년 "포보스지 가장 경쟁력 있는 중국 100대 도시" 중에 4위를 선정
	2008년 UN-HABITAT가 수여한 “UN-HABITAT 특별 영예상” 취득
	<2008년 장강삼각주 도시의 지속발전가능성 종합평가 보고서> 종합평가 3위를 기록
	2008년 중국 내 교육만족도가 가장 높은 도시로 선정

12) 南京市人民政府官方网站.

13) 南京市2008年国民经济和社会发展统计公报.

2009	2009년 “중국 soft power조사”에서 가장 우수한 교육발전 가능성을 지닌 도시로 선정
------	--

자료: (2009). [www.njfiw.gov.cn/](http://www.njfiw.gov.cn/) 남경 외자 웹 사이트.

<표3-2>에서 보는바와 같이 상관 문헌을 통해서 보면 남경시는 하나의 강력한 통합 기능과 좋은 발전 전망의 현대도시이다<sup>14)</sup>.

## 2. 생산 환경

### (1). 기업의 창조력에 대한 강력하게 추진

매년 개발 프로젝트 및 새로운 제품의 특허 산업화 프로젝트를 핵심적인 지원대상으로 간주하고 있다. 그리고 소량의 재정 지원을 제공하고 있으며, 국가나 지방에서 기업기술 센터( ), 공학기술연구센터( ), 엔지니어링센터( ) 등 자본 보조금을 얻을 수도 있다.

### (2). 개발구 내에서 외국투자기업의 비용을 감소

개발구에서 등록이나 생산운영하고 있는 외국투자기업에 대한 (남경시 개발구 외국투자기업의 우대 특권)을 지급했다. 외국투자기업은 이 특권에 의해 개발구에서 감세나 무료로 운영을 할 수 있다.

### (3). 기업의 시장 확대에 지원

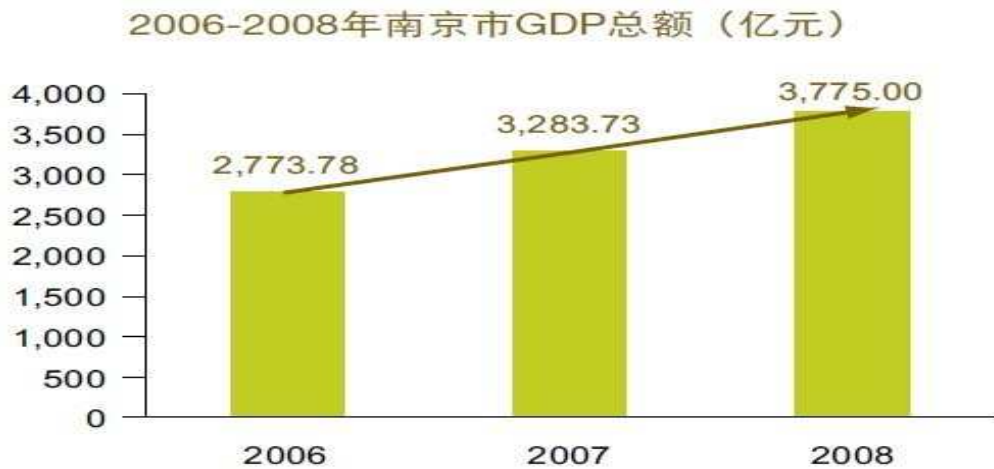
지방정부(남경시)는 투자 관련 정보를 신속히 제공하고 프로젝트의 플랫폼(platform)을 수립하였고 기업에 대한 관련 절차를 신속하게 완료했다. 그리고 국가와 지방에 관한 프로젝트와 우대 정책에 신청하는 기업을 적극적으로 지원하고 있다. 또한 남경에 있는 기업 프로젝트의 계약, 프로젝트의 활동, 제품 마케팅 등의 효율적인 서비스를 제공하고 있다.

14) 南京外资网. <http://www.njfiw.gov.cn/>

#### (4). 업계의 지원 및 격려

남경시 정부가 LED산업, 서비스업, software업, 금융업 및 게임 산업 등에 대하여 이러한 구체적 정책의 지원을 부여하고 있다.

그리고 2008년 남경시의 서비스업 GDP는 RMB 1,887억원으로 2007년 대비 15.3% 성장하였다. 이러한 성장속도는 전 중국의 시( ) 성장률보다 3.2%포인트가 높으며 전국의 성( ) 성장률보다도 2.6%포인트 높은 수준이다. 서비스업의 GDP성장 공헌률은 60%이며, GDP에서 차지하는 비율은 50%에 달하고 있다.



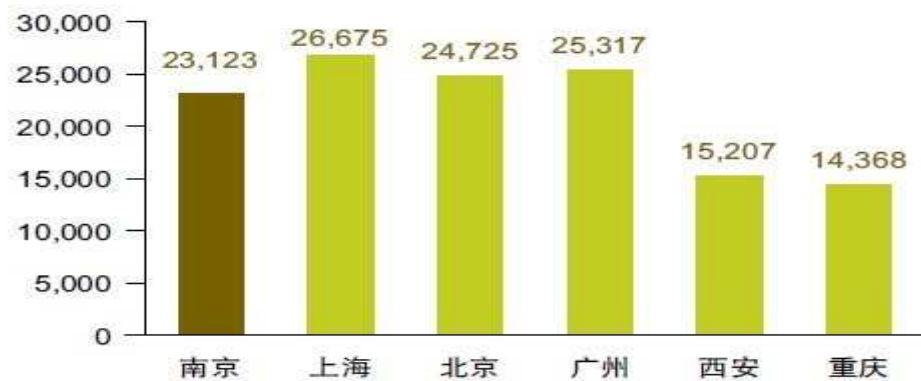
자료: 2008년 남경시 국민경제 및 사회발전통계신문. 남경통계연감.

<그림3-2> 2006-2008년 남경시 소비재 소매판매총액(RMB십억원) 및 연간성장률

2006-2008년 남경 소비재 소매시장의 규모가 빠른 속도로 성장하는 가운데 2008년에는 전체 소비재소매시장의 규모가 RMB 1,651.82억원에 달하는 등 전기대비 19.7%의 성장세를 보였다. <그림3-2>참고.

남경시의 2008년 인구 당 평균 가치분 이익이 RMB 23,122.69원에 달함으로 전기대비 13.8%, 소비지출액은 RMB 15,132.73원으로 전기대비 14.0% 성장하였다.

2008年中国主要城市人均可支配收入（元）



자료: 2008년 각지역 국민경제 및 사회발전 통계연보

<그림3-3> 2008년 중국 주요도시 인구당 처분가능이익(RMB원)

동기간의 중국 기타 도시와 비교해 볼 때 남경시의 평균가처분 소득액은 기타 대도시와 비슷한 수준으로 이는 남경시가 거대 소비시장으로 발전할 수 있는 잠재능력을 보여주는 것이라 하겠다. <그림3-3>참고.

### 3. 산업 환경

남경시의 유리한 지리조건 및 교통의 편리성은 남경소비시장이 10개 이상의 주변도시, 안휘( ), 산둥( ), 하남( ), 절강( ) 및 강소성 등의 소비시장에 영향력을 행사하는 것에 유리한 역할을 하고 있다. 아래와 같이 현재 남경의 주요산업은 4가지로 분류할 수 있다<sup>15)</sup>.

#### (1). 전자 정보 산업

최근 전자정보산업은 남경의 주요 산업으로써 모멘텀을 렌더링하고, 산업 규모는 2002년 283억원에서 2009년 1,837억 7천만원까지 증가하였다. 평균 연간 성장률 30% 이상이 넘어가고 있다. 여기서 전자 제조업은 남경시의 공업 비중이 2002년 10.5%에서 2009년

15) 普华永道(Price Waterhouse Coopers). 「南京市投资环境评估报告」(2009). www.njfiw.gov.cn/

19%까지 차지했고, 도시의 경제 개발에 대한 지원이 더욱더 중요한 역할이 되고 있다. 2009년도 남경 전자정보산업( )은 강소성의 전체 전자정보산업에서 11.1% 비중을 차지하고 있다. 전자제조업( )의 생산액은 1,217억 7천만위안, 전체 남경시의 정보산업은 66.3%를 차지하고, 전체 성( )의 전자제조업에 8.5%를 점유하고 있다.

그리고 소프트웨어 및 시스템 통합( )은 620억위안, 또한 전체 남경시의 전자산업은 33.7%를 차지하고 전체 성의 소프트웨어산업은 38%를 점유하고 있다. 도시의 전자 정보 제품은 LCD모듈( ) 생산량은 1억장을 넘었고, 이동통신 기지장비( )의 생산능력은 150만 채널( )을 넘었다, 태양전지( )는 300MW가 있다. 그리고 대형 LCD의 기계( )는 최대 300만대를 능가하고 있다.

## (2). 석유 화학 산업

남경시의 석유화학산업은 유리한 지리적인 위치를 차지고 판매시장에 접근한다. 근년 시정부가 석유화학산업의 기초 시설의 개선을 통해서 뛰어난 우세를 형성되었다. 그리고 도로, 철도, 고속도로, 항공, 파이프라인 등 5가지 주요 전송방식은 국가 핵심적 프로젝트 " (서쪽의 가스가 동쪽으로 전송)", 천연가스 파이프라인과 2000만톤( )/년 수송용량이 있는 " - (선동성-남경)" 석유 파이프라인, 또 2000만톤( )/년 수송용량이 있는 " - - (닝보-상해-남경)" 원유 파이프라인 및 스토리지 및 교통 시설의 건설에 의해 석유, 가스등 자원의 편리한 운수와 공급 채널을 제공한다. 세계적인 석유화학기지를 되기 위해서 유리한 조건을 만들 수 있다.

다년간, 석유화학사업은 남경에서 제일 주요 기동산업을 인정한다. 석유화학산업은 도시의 산업경제발전의 공헌률( )이 항상 30% 남아 있습니다. 2009년도 남경시 석유화학산업 생산액은 2천43억7천만위안이고, 전년의 동기에 비해 0.3%로 증가하고 총 공업 생산액의 30.2%로 차지하고 있다. 세금은 2백83억1천만위안, 모든 산업의 41.1%로 차지하고 수익은 백9억7천만위안이고, 순이익은 백6억백만위안, 모든 산업의 34.5%를 차지하고 있다.

### (3). 자동차 산업

21세기, 중국의 자동차업계는 급속한 발전의 시기를 입장했다. 2009년도 중국 자동차의 매출량은 미국, 일본 등 자동차대국( )보다 넘는다. 세계 최대의 자동차시장을 되고 있다, 전국 자동차 생산량은 1379.1만대, 전년의 동기보다 48.3%로 증가하고, 매출량은 1364.5만대, 전년의 동기에 비해 46.2%로 증가를 볼 수 있다.

2009년도 남경 자동차 생산량은 39.8만대, 전년의 동기보다 120.9%로 증가하고, 전국 성장률보다 72%로 높은가, 자동차 매출량은 38.9만대, 전년의 동기보다 115.3%로 증가하고, 전국 성장률보다 69%로 높았다. 남경의 자동차 산업 규모가 자동차기업126개, 소득은 4백8억2천만위안이고 전년의 동기보다 57.1로 증가한다.

### (4). 철강 산업

장강삼각주( )는 중국의 주요 철강생산 분야이고 또한 세계의 주요 국제 철강 시장이다. 그 중에서 70% 제품은 장강 삼각주 부근에서 소화( )하고 대입대출( ), 대형 운송, 연안 우수한 자원이 있다고 이러한 특징이 갖고 있다. 남경시 정부가 소규모 철강기업을 제거를 통해 남경철강집단( )과 상하이매산철강집단( ) 두 개 큰 집단기업은 산업 중심으로 자본시장통합( )과 교차발전( )에 의해 철강 생산량은 2002년도 620만톤에서 2009년도 1000만톤( )까지 발전했다.

2009년도 남경 철강 산업 공업 생산액은 5백64억3천9백만위안, 공업 부가가치는 백35억 3천8백만위안, 주요 산업 소득은 5백64억8천3백만위안으로 실현하고, 세금은 32억위안. 남경 철강산업은 강소성 철강 산업 중에서 중요한 역할을 하고 있다.

### 제3절 남경지역 한국기업의 투자특징 및 현황

#### 1. 한국기업의 남경 투자추이

본 연구목적을 달성하기 위해 한국기업은 중국 투자추이를 먼저 알아보겠다. 한국기업은 중국 투자는 주로 탐색단계, 활성화단계, 조정단계, 성장단계 4가지 단계로 구분할 수 있다.

##### (1). 탐색단계(1988년-1991년)

탐색단계 한국 기업에 의한 첫 번째 중국에 대한 투자는 1985년 한스물산이 홍콩을 통한 우회투자의 형태로 광둥성에 봉제완구공장을 설립한 것이라고 할 수 있다. 이후 1988년까지는 한국기업의 대중 투자는 홍콩과 일본의 현지법인을 통한 우회투자를 중심으로 극히 제한적으로 이루어졌다. 그러나 1988년부터 전용기업이 광둥성에 텐트봉제공장 설립 하가를 받은 것을 효시로 하여 한국기업의 중국진출이 활발하게 이루어지기 시작하였다.

##### (2). 활성화단계(1992년-1997년)

한국기업의 중국에 대한 투자는 1992년 8월24일 양국 간 수교가 이루어지고 동시에 무역협정과 투자보자협정이 체결되면서 새로운 전기를 맞게 되었다. 이후 1996년까지가 한국 기업의 대중 투자의 두 번째 단계로서 중국 투자가 매우 빠른 속도로 성장한 고속성장시기이다. 이시기에 중국은 외국인 직접투자에 대한 중국 전 지역을 개방했으며 수출지향적인 외국인직접투자 유치에 적극적으로 나서기로 했다<sup>16)</sup>. 한편 한국 기업들은 국내 인건비 증가함에 따라 수출품의 가격경쟁력 약화를 방지하기 위하여 노동집약적 산업을 중심으로 중국에 적극적으로 진출하기 시작했다. 그리고 지리적 근접성, 문화적, 유사성, 경제구조의 상호보완성. 양국 정부의 적극적인 지원에 힘입어 한국기업의 중국 투자는 급격히 증가하였다.

16) 윤기관(2003). "중국의 WTO 가입 이후 외국인 직접투자전략 변화와 한국기업의 대중국투자 촉진방안". 무역학회지 제28권 제4호. 한국무역학회. p201.

### (3). 조정단계(1998년-1999년)

이 단계는 한국의 외환 부족으로 해외투자 자금 마련이 어렵고 부채비율 축소와 경제 전체 전면적인 구조조정으로 기업들이 해외투자가 어렵던 시기이다. 대중국 투자의 실제 건수는 1996년 말의 2,138건에서 1999년 말 1,276건으로 줄어들었고 금액 기준으로도 같은 기간에 933.47백만 달러에서 351.65 백만 달러로 줄어들었다<sup>17)</sup>.

### (4). 성장단계(2000년 이후)

2000년 이후는 한국 기업의 중국에 대한 투자가 다시 회복되기 시작한다. 하지만 2003년부터 한국기업들은 중국에서 철수하기 시작하였다. 철수기업은 대부분이 기술력이 떨어지고 노동집약적인 제화, 공예품, 완구 등을 생산하는 소규모 기업들 이었다. 이러한 사양산업의 철수와 달리 한국대기업의 중국투자는 1994년 이후 본격화되었으며 1999년-2002년 기간 중 소강상태를 유지하다가 2003년부터 증가세를 보이고 있다. 한국대표적인 대기업 LG, 삼성, 현대, SK, 포스코, 금호, 한화, 신한금융 등 20개 잇달아 중국에 진출해 왔다<sup>18)</sup>.

따라서 한국기업은 중국투자의 지역별 본포가 상당한 차이를 보이고 있다. 한국기업은 투자 상황을 분석하려면, 먼저 중국 강소성 지역별의 외자투자 상황을 알아보는 것이 필요하다. 2007년도 외국기업은 대강소성 투자건수 전체 1,127개, 투자금액 1,575,296천 달러. 북경시, 산둥성 등 이러한 지역을 초과하고 중국전체외국기업의 투자는 제일 집중된 지역이 되어 있다<sup>19)</sup>. 하지만 산둥 지역은 지리적 인접성과 문화적 근접성으로 인해 한국의 중소기업 투자가 집중적으로 이루어진 지역이다.

한국기업은 중국 전체 현황에 따라 중국 강소성 남경시에서 한국은 투자한 주요국가로 남경시의 중요한 무역투자파트너이다. 최근에 한국기업은 중국 투자가 급속히 증가함에 따라 현재까지 남경에 진출한 한국기업은 LG전자, LG화학, LG Philips, 삼성전자, 선경, 대우, 금호 타이어 등 비롯한 유명 기업들을 포함하여 총 258개에 이른다. 누적 계약 등록 자본은 11.81억 달러, 실제 투자금액은 7.88억 달러를 넘었다<sup>20)</sup>.

17) 张澍嘉(2009). "한국기업의 대중국 투자 특징 및 문제점에 관한 연구". 부경대학교. 석사학위논문. p26.

18) 장엽(2007). "한국기업의 대중국 투자 현황에 관한 연구". 우석대학교 경영행정대학원. 석사학위논문. p37.

19) 한국수출입은행: <http://www.koreaaexim.go.ac.kr>.

20) 장영(2010). "한국기업의 대 중국 투자환경변화와 대응방안 연구". 석사학위논문. 우송대학교. pp.82~83.

남경시 정부는 남경의 한국기업투자를 대대적으로 유치하고 촉진하기 위해 대한무역진흥공사와 함께 ‘투자촉진의 해’로 외자유치활동 중 하나인 남경경제무역투자환경시찰을 시행했다. 한국기업경제무역참관단을 초청해서 2009년5월 18일에 남경에 도착하여 남경시 총체 투자환경을 참관하였다. 이번 활동에 참가한 한국기업은 명확한 투자의향이 있고 남경시에 대한 투자에 관하여 남경시, 구, 개발구 및 상관 기업의 담당자와 함께 연구 토론하였다. 한국BUILTINCD회사대표는 남경에서 자회사를 설립할 계획이 있고 한국 Platech회사는 개발구에서 자동차 부속품 제조공장을 설립할 것에 대해 상담하였고 한국 수산회사 CEO는 수산번식회사의 상관 책임자와 함께 수산품가공 및 유통 프로그램에 대해서 기본적인 상담을 하였다.

<표3-3> 한국기업 대 강소성 투자추이

단위: 건, 백만 달러

강소성	2005	2006	2007	2008
신고건수	488	551	527	407
신규법인수	198	238	213	127
신고금액	719,624	1,359,185	1,874,442	613,213
송금횟수	1,052	1,184	1,139	902
투자금액	616,109	1,080,743	1,565,063	594,061

자료: 2009

한국의 강소성 투자는 시기적으로 늦은 편이었고, 1992년 8월 국교정상화 이후 본격적으로 진행되었다. 한국기업의 대 강소성 투자는 90년대 초에 처음 시작되었다. 2008년 한국의 대강소성 투자총액은 5,940,607천 달러로 전국에서 2위를 점했다. 한국의 대 중국 투자지역 중 최대 투자 지역 중 하나다. 한국기업의 실제투자액은 홍콩을 제외하면 강소성 내 최대의 투자국이며 실제이용 외자액의 25.2%를 차지한다. <표3-3>참조.

## 2. 한국기업의 남경 투자특징

### (1). 한국기업은 중국 연도별 투자특징

한국의 중국 해외직접투자는 1988년 중국시장에 진입하여 2008년기준 총 신규 법인 수 19,355개, 총투자 누적금액 264억6천만 달러를 투자하고 있다. 2001년 이후 투자 건수가 급속히 증가하기 시작했으며, 투자금액 기준 2007년 53억 달러의 사상 최고치를 기록하였다<sup>21)</sup>.

하지만 한국기업은 2008년 미국 서브프라임 모기지론 위기( )에 의한 세계적인 금융위기로 인하여 2008년 전년 투자 건수 2,121건에 대비 1,288건으로 약 39% 급감하였으나, 한국 국내의 고임금 및 입지 부족에 의한 투자환경 약화로 중국 투자는 계속해서 진행될 것이다<sup>22)</sup>. 그리고 국교수립 당시 한국의 중국 투자는 1.19억 달러였다. 이것은 중국에 유치된 외자 중에서 매우 낮은 비중이어서 고려되지 않을 정도로 미미한 것이었다. 10여년 후 한국의 중국투자는 이미 중국의 외자 유치 가운데 가장 중요한 하나의 원천이 되었다<sup>23)</sup>. 한국은 2008년 8개월 동안 해외의 중국투자 중 11%를 차지했다. 홍콩과 같은 자유항 이외, 한국은 이미 미국, 일본을 제치고 중국 외자투자의 최대 원천국( )이 되었다.

게다가 한국 기업이 중국에 투자하는 추세는 점점 늘어날 뿐 감소하지 않았다. 서울연합통신(2008)의 뉴스에 의하면, 전경련은 중국에 투자한 700개의 한국 기업 중에 254개의 기업에 대하여 조사를 통해 한국 기업의 중국 투자 현황과 개선 과제에 대해 발표 하였다. 이 발표에 따르면 향후 5년 내에 투자 계획에 대해 43.7%의 기업이 “한국 국내에 대한 투자를 감소시키고, 중국에 대한 투자를 확대하겠다.” 라고 답하였다. 반대로 “중국에 대한 투자 비중을 감소시키고, 국내투자를 증가시키겠다.” 라고 답한 기업은 단지 6.1%를 차지했다.

또한 조선일보(2008)에 의하면, LG전자는 영국의 연생산 100만대 규모의 전자렌지 공장의 문을 닫고, 생산 설비를 천진으로 이전했다. 삼성전자도 영국과 스페인에 있는 휴대폰 공장을 폐쇄하고, 생산라인 등의 설비를 중국으로 이전한다.

21) 한국수출입은행, 해외투자통계정보(2008). <http://www.koreaexim.go.kr>.

22) 강현만(2008). "최신 중국경제의 이해". 한울출판사.

23) 中国投资指南. <http://www.fdi.gov.cn>. 검색일: 2010년 5월 2일.

## (2). 한국기업은 중국 기업규모별 투자특징

한국의 중국 투자 규모는 작고, 중국에 들어오는 한국 자본 기업은 중소기업이 많다. 여기서는 최근 2년간의 상황을 예로 설명한다. 2008년 6월 26일의 한국 수출입은행과 전경련이 발표한 자료에서 대기업의 중국에 대한 투자 항목은 43개 항목이고, 투자액은 4.75억 달러에 달했다. 반대로 중소기업의 투자 수는 1134개였고, 투자액은 7.96억 달러에 달했다. 대기업에 비교해서 중소기업들은 3.2억 달러를 더 많이 투자했다. 2008년도 1월~4월에 중국 직접투자 중 투자항목 수에서, 대기업은 26개 항목, 중소기업은 233개 항목으로 큰 차이를 보이고 있다.

서울연합통신(2008)에 의하면 올해 중소기업의 해외투자는 중국에 대한 집중적 투자가 지속되는 현상을 보일 것이라고 전했다. 이로 인해 2008년 1~4월의 투자액은 작년 동( ) 시기에 비해 48.7% 증가했다<sup>24)</sup>.

이처럼 중국 투자에서 중소기업이 차지하는 비율이 높은 이유를 한국경제의 요인, 중국경제의 요인, 기업의 요인 등으로 나누어 살펴볼 수 있다.

첫째, 1990년대 한국에서 급격한 임금상승과 산업구조 고도화가 이루어졌다. 이에 따라 중소기업의 국내 경영여건이 악화되었다. 경제위기 직전까지 완화가치는 상대적으로 고평가된 상태였고 이는 어려운 상황에 몰린 중소기업의 해외투자를 더욱 촉진하였다.

둘째, 중국은 한국에 비해 저렴한 노동비용과 낮은 투자비용을 갖고 있어서 한국 내에서 어려움에 처한 노동집약적 중소기업이 중국을 투자대상국으로 선호하였다.

셋째, 어려운 상황에 따라 한국 중소기업은 중국을 선호한 가장 큰 이유는 지리적, 문화적 인접성이었다. 중국과 한국은 지리적으로 인접하여 인원의 이동이나 물자이동 비용과 시간이 적게 들었다. 특히 해외경영 능력이 대기업에 비해 부족한 중소기업들은 이러한 지리적 이점과 문화적 접근성을 갖춘 중국을 최적의 해외투자 대상지로 인식했다<sup>25)</sup>.

그런데 중국정책의 변화, 임금상승, 토지사용비상승 등 원인에 따라 중국의 투자환경 특히 중소기업의 투자환경이 악화되고 있다. 그리고 2007년도 중소기업은 투자건수28.8%, 투자액5.7%로 큰 폭으로 떨어졌다. 반면에, 대기업은 중국에 투자는 투자건수10.1%(89

24) Zhan Xiaohong(2008). "한국의 對중국 직접투자 현황 분석". 중국사회과학원 경제연구소.

25) 지만수(2007). "한국기업의 대 중국투자". 플리테이아. pp52-57.

건), 투자액46.1%(34.3억 달러)로 증가하였다.

### (3). 한국기업은 중국 업종별 투자특징

한국 수출입은행의 자료에 따르면, 1993~2000년, 한국의 중국에 대한 직접투자 항목에서 제조업 프로젝트의 수는 87.2%를 차지하고<sup>26)</sup>, 투자금액으로 보면 85.6%를 차지하고 있다. 한국의 중국에 대한 직접투자는 제조업계 중 의류, 방직, 가죽류, 가구 등의 노동집약형 제조업계 등이었고, 또한 금속부품, 석유화학 등의 자본 집약형 제조업계도 있었다. 그 중 프로젝트의 수량을 상위로부터 보면, 의류의 방직업이 20.77%로 최대의 비중을 차지했다. 그러나 투자 금액의 상위로는 금속 부품업이 차지한 비율이 31.26%로 가장 높았다.

한국의 주 중국 대사관 경제 공사의 분석에 의하면, 한국 기업의 최근 몇 년간 중국에 대한 투자 영역은 주로 IT, 석유화학공업, 강철, 자동차 등이었다. 한국 자본 투자의 방향은 제조업으로부터 서비스업으로, 또한 연해에서 내륙으로 전환하고 있다고 예상된다<sup>27)</sup>.

한국 경제학자의 예측에 따르면 5년 후에 금융, 기술 등 서비스를 포함하는 종합성을 띄게 되며, 중국도 한국의 가장 중요한 파트너가 될 것이라고 했다.

### (4). 한국기업은 남경 투자특징

강소성의 성도 남경시에 대한 선행연구 자료가 많지 않고 그리고 연구목적을 달성하기 위해 한국기업은 중국 전체 투자특징에 따라 남경지역에서 한국기업의 투자특징을 알아보겠다. 강소성에 집중되었는데 특별히 성도( ) 남경( )에 집중 되어 남경을 LCD 제조부문에서 전 세계의 중심으로 조성하려한다<sup>28)</sup>. 경제적 효과로 보면 일부 기업들이 한 가지의 상품의 생산지를 강소성으로 이전함에 따라 그 상품에 관련된 부속품을 생산하는 소형기업들도 강소성으로 공장을 설립하여 부속품공급 현지화를 강화하고 산업라인을 이

26) 한국수출입은행. <http://www.koreaexim.go.kr>.

27) Zhan Xiaohong(2008). "한국의 對중국 직접투자 현황 분석". 중국사회과학원 경제연구소.

28) 南京外資網 ([www.njfiw.gov.cn](http://www.njfiw.gov.cn))

전시켰다.

예를 들어 한국의 전자, LG화학, 전자 등 기업들이 근년에 남경경제 기술개발 구에 투자하기 시작했다. 전자는 개발구, LG, Philips에게 모니터 백라이트 모듈을 제공하고 LG화학이 생산하는 Polarizing Plate가 컴퓨터와 LCD TV에 광범위하게 사용되고

전자는 PDP, LCD 모니터의 메인보드를 제공하는데 강소성 지역의 TFTs 산업 단지가 형성되었다<sup>29)</sup>.

전체적으로 보면, 남경에서 한국기업은 주로 제조업이 진출하였다. 대기업과 중소기업이 공존하지만 많은 소규모 기업은 대기업의 부속회사로 설립하였다<sup>30)</sup>.

---

29) 崔東原(2006). "韓國企業在華投資報告-現狀,問題及未來", 대외경제무역대학교 석사논문. p11.

30) 南京外資網 (www.njfiw.gov.cn) .

## 제4장 한국기업의 중국 및 남경 투자의 문제점

### 제1절 중국 및 남경 투자환경 변화

#### 1. 중국의 투자환경 변화

##### (1). 중국 현황

중국의 투자환경 변화에도 불구하고 당분간 중국 투자는 지속적으로 확대될 것으로 전망된다. 그 이유는 중국의 투자환경이 아직까지 제3국의 투자환경에 비해 유리하고, 세계 최대의 소비시장이라는 매력을 지니고 있기 때문이다.

2006년부터 실시하는 제11차 국민경제 및 사회발전 5개년계획은 과학기술면에서 전자상거래 발전 촉진을 주목표로 하고 있는데, 전국의 세관을 온라인화 하여 수출입관련 정보와 통관관련 정보를 공유할 계획이다. 또 건전한 대외무역관리 시스템을 구축하고, 대외무역의 관리·경영·정보체계를 초보 적으로 온라인화하며, 전자상거래와 전자메일 등에서 중요한 발전을 이루는 데 총력을 기울이고 있다.

또한, 2008년 베이징 올림픽의 개최는 중국경제에 많은 영향을 끼쳤다. 우선, 유형적인 영향으로는 올림픽 개최국으로서 소비수요, 투자수요, 수출수요 및 고용률 확대 등이 있고 무형적인 영향은 경제발전환경, 개방정도, 국가 명예, 이미지 및 신용도 제고 등이 있다. 중국은 2008년 베이징 올림픽을 개최함으로써 경제 발전을 위한 안정적 사회 환경을 제공하고, 개혁개방을 진일보 확대시켰으며 중국경제를 지금의 글로벌경제과정에 한발 다가가게 하였다. 또한, 국제무대에서의 '중국자체브랜드'를 만들고 현지기업들이 국제시장에서 경쟁하는 데 큰 역할을 했다<sup>31)</sup>.

이번 미국 발 글로벌경제위기는 세계경제에 광범위하고 심각한 영향을 미쳤다. 이번 경제 위기에 따르는 도전에 직면하여 그 안에 담겨 있는 기회도 인식해야 한다. 현재 중국 경제와 세계경제의 관계가 나날이 긴밀해지는데 글로벌경제위기는 중국의 해외투자, 수출

31) 이세근(2009). "China Business Focus". 중국 삼성경제연구원. 제02-29호. pp3~4.

입, 금융, 보험, 부동산, 관광, 노동고용, 경제 성장, 경제순위 등에서 중대한 영향을 미치는 동시에 무한한 기회도 함축하고 있다.

글로벌 경기 회복과 함께 2010년 중국경제는 전반적으로 긍정적이지만 리스크 요인도 존재한다. 부진한 내수 확대는 중국경제가 직면한 최대 난제다. 글로벌 경제 호전과 함께 2009년에 저조했던 중국 수출이 2010년부터 증가할 전망이다. 공공투자 및 부동산 투자가 여전히 중국경제 성장을 견인하는 핵심 동력 역할을 수행할 전망이다. 경제성장의 핵심 동력인 투자의 경제성장 기여율은 50% 이상에 달할 전망이다. 2010년 경제성장률은 9.8% 내외로 예상되고, 그 중 순수출, 투자, 소비의 기여율은 각각 1.5%p, 5.0%p, 3.3%p에 달할 전망이다<sup>32)</sup>.

2009년 중국은 건국 60주년을 맞이하여 당분간은 사회 안정 유지와 경제의 더블딥(Double Dip) 방지에 정책 우선순위를 두면서 기존의 거시정책 기조를 유지해 나날 가능성이 크지만 재정 및 통화정책지조 변경에 대한 압력은 갈수록 높아지고 있다. 다음 <표4-1> 참고.

<표4-1> 최근 중국 투자환경 주요 변화 내용

	주요 내용
임금	· 최저 임금 잦은 상향 조정 · 개인소득세 면세점 월2,000위안으로 상향
환경	· 부가가치 낮고 자원 다소비 및 환경오염 유발 제품의 가공무역금지
세제	· 자원과 노동집약제품의 증치세 환급비율 축소 또는 폐지 · 가공도 낮고 국내 수요 많은 광물에 대한 수출관세 부과 · 기업소득세 25%로 단일화 시행
노동	· 근로계약을 개별협상에서 단체협상으로 전환 추진 · 종신고용 및 해고 제한 등의 노동 유연성 약화 · 숙련공 확보 곤란과 잦은 이직 · 전체 직원의 1.5~2%의 장애인 고용 요구
환율	· 2005년 7월 2.1% 절상 이후 금년 3월 까지 대략 14% 절상

자료: 김주영. '중국 진출 우리나라 현지법인의 경영실태 분석과 시사점'. 한국수출입은행. 국별조사실 동북아팀.

32) 양평섭(2009). "중국경제 60년 성과와 전망". 대외경제정책연구원. pp1~9.

## (2). 경제적 환경 변화

중국은 2001년 WTO 가입 이후 전면적 개방 단계를 거쳐 시장을 개방해 왔다. 중국경제의 대외개방은 대외의존도와 해외부문에 의한 성장의존 구조를 심화시켰다. 또한 중국은 자본 형성, 수출시장 확보, 고용 확대, 제조기술 도입의 중요한 수단으로 외국인 직접 투자를 적극 이용하였다. 중국 수출에서 외자기업이 차지하는 비중은 2006년에는 58.2%까지 확대되었으나, 2007년부터 점차 줄어드는 추세이다.

2009년 들어 중국정부의 4조 위안(586억 달러)의 경기부양책 및 확장적인 통화정책이 효과를 나타내면서 예상보다는 빨리 경제회복이 가능할 것으로 기대되고 있다. 2009년 상반기 각종 거시경제 지표가 호전된 것으로 나타나 중국 경제가 안정적으로 회복하고 있다는 점을 보여주고 있다. 올 상반기에 GDP가 전년 동기 대비 7.1% 증가했고, 2/4분기 GDP 증가율은 7.9%를 기록했다. 주요 거시지표 가운데 투자와 소비의 증가 속도가 비교적 빠른 반면, 수출은 여전히 하락 추세를 나타내고 있다.

최근 주요 국제 전망기관들이 일제히 2009년 중국 경제 전망치를 상향 조정했다. 중국 2009년 경제성장률이 9%를 넘을 것으로 내다보는 곳도 있다. 이는 중국 경제성장에 대한 신뢰와 중국 정부의 위기 대응 능력에 대한 인정을 반영하고 있다<sup>33)</sup>.

중국경제의 지속적 성장으로 향후 20년 내 중국이 일본, 미국을 제치고 세계 최대 경제대국으로 부상할 것으로 전망되고 있다. 2008년 카네기재단의 중국경제 전문가인 앨버트 키델(Albert Keidel)은 2030년 중국이 미국경제를 추월하고, 2050년에는 미국의 두 배에 달할 것으로 예측했다<sup>34)</sup>. 중국사회과학원의 왕편화( ) 박사는 중국경제가 향후 8%씩 성장하고, 미국, 일본, 유럽 경제가 각각 2%씩 성장할 경우 2018년에는 중국이 미국을 넘어서 세계 1위 경제대국으로 부상할 것이라고 예측했다. 또한 최근 중국의 환추스바오( )가 세계 80여 명의 저명 학자를 대상으로 '중국 경제규모가 미국을 따라잡기까지 필요한 시간'을 묻는 설문조사에서 55명이 향후 20년 이내에 가능할 것이라고 응답하였다<sup>35)</sup>.

33) 張曉晶(2009). "중국경제현황 분석과 향후 정책전망". 중국사회과학원 경제연구소. p24.

34) Albert Keidel(2009). "China's Economic Rise-Fact and Fiction", CARNEGIE Endowment for International Peace, Policy Brief 61. pp1~15.

35) 18명은 10여 년 이내, 37명은 20여 년, 14인은 30년 이내, 6인 30년 이상, 2인은 미국을 초과할 수 있는 가능성이

### (3). 법제도 환경 변화

1979년 중국정부가 대외개방정책과 경제개혁을 실시한 이래 적극적인 외국인투자 유치 정책을 추진함으로써 중국에 대한 외국인 투자는 그 동안의 고도성장에 크게 기여하였다. 중국정부가 추진해 온 외자유치정책의 발전과정을 보면 개혁·개방정책의 추진과 1992년 덩샤오핑( )의 ‘난선장화( )’, 세계무역기구(WTO)가입 그리고 제11차5개년계획(2006~2010)등 주요 정책적 변화를 계기로 해서 단계를 구분해 볼 수 있다. 아래에서 중국의 외국인 투자 정책을 단계별 여건 및 정책변화와 특징을 중심으로 살펴보기로 한다.

11차5개년계획(2006~2010년)부터 외국인투자를 많이 유치하는 관료를 업적에 반영하여 우대하는 양적 규모 위주에서 벗어나 산업구조 고도화 정책에 부합하는 질적인 수준을 높이는 방향으로 외국인투자 정책 전환하였다. 특히 첨단기술 산업 외에 에너지 자원의 중요성이 강조되면서 대체에너지 자원개발과 환경보호 관련 기술 분야를 중심으로 적극적으로 유치하고 있다.

내외국인 동등대우를 기본으로 하고 있으나, 환경, 신재생 에너지, 첨단기술 산업 등 분야에 대해서는 우대 실시하고 있다. 또한 낙후된 중서부지역으로의 투자에 대해서도 우대 정책 지속 부여하고 있다.

각 지방 정부의 외국인투자는 중국 중앙정부의 정책을 기본으로 집행하고 있으며, 다만, 중앙정부의 관련 법령과 규정에서 정한 범위 내에서 지방정부가 약간의 융통성을 가지고 운용하기 때문에 기본적으로 중앙정부의 외국인 투자정책과 동일해야 한다.

이 같은 외국인 투자정책 변화는 내·외부적 요인의 의해 나타나고 있는 데, 내부적 요인은 고도성장의 후유증 해소와 지속가능한 발전을 모색하기 위한 것이고 외부적인 요인으로는 선진국 중심으로 국제규범 준수와 이행에 대한 압력에 대응하기 위한 것이다.

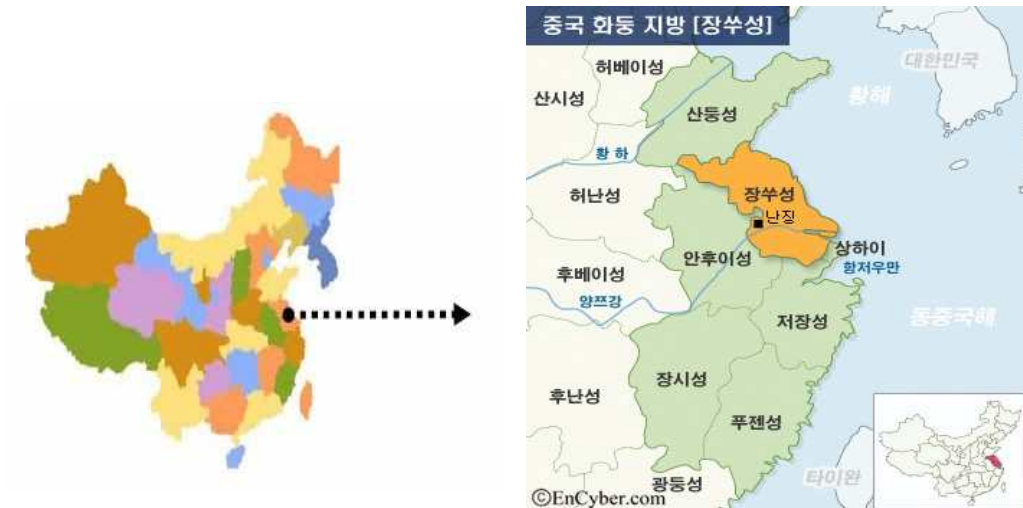
## 2. 남경 투자환경 변화

### (1). 기본 현황

---

없다고 응답하였음(環球時報 2009.8.14. 17면)

강소성은 중국 동부 연해 중심에 위치하며, 동쪽으로 황해( ), 서쪽으로 안휘( ), 북쪽으로 산둥, 동남쪽은 절강, 상해와 인접하고 있다. 또한, 강소성은 장강삼각주에 위치하여 평원이 발달해있으며, 주요 평원으로는 소남( )평원, 강회( )평원, 황회( ) 평원이 있고 자연조건이 우월하다.



<그림4-1> 강소성 지리 위치

남경시 전체면적은 10.26만 ㎡로 중국 총면적의 1.06%를 차지하고 그중 평원면적이 7.06만 ㎡이고 수면면적이 1.73만 ㎡이다. 또한, 해안선은 954km이고 경작지면적 500 만ha이다. 강소성의 면적은 비록 작지만 토지와 노동력 등의 자원이 풍부하다.

강소성은 한국자본투자를 이끌어오는데 비교적 유리함 조건에 있지만 주변 지역 간의 치열한 경쟁이 존재하고 있다. 산둥성은 유리한 지리적 우세와 비교적 낮은 비즈니스원가로 한국자본투자의 도입은 전국에서 앞서 있으며, 강소성에 강한 경쟁 상대가 되고 있다.

2009년 상반기 강소성에 한국기업의 투자규모는 6.53억 달러에 달했고 월 평균투자액이 1.1억 달러였다. 전체 중국에 대한 투자총액의 41.4%를 차지했는데 상해까지 포함하면 한국기업의 대 중국투자의 48.4%가 장강삼각주에 집중됐다. 최근 몇 년 강소성 지역에 진출한 한국기업이 급속히 증가하였고 일부의 프로그램이 이미 진행되거나 건설 중이다<sup>36)</sup>.

36) 周京震(2009.10.11). 南京報業網. 제9면.

강소성 정부는 화동( )지역을 제조업 기지로 건설한다는 목표에 한국과 일본의 제조업 유치를 위해 성 정부 및 각 지방정부가 대규모 투자 유치단을 한국에 파견 적극적인 투자유치 활동을 전개하고 있는 중이다. 예를 들어 소북지역은 한국자본과 산업이 지금 장강삼각주로 이동하는 기회를 견지하고 투자촉진작업은 한국기업을 대상으로 집중하고 있다. 하반기에 소북지역은 한국자본 도입을 주제로 하는 대형 투자촉진활동을 개최할 것이다. 한국기업, 경제단체, 투자무역 촉진기구간의 협력을 강화하고 특색이 있는 다양한 투자촉진활동을 개최할 것이다<sup>37)</sup>.

강소성 각 지역이 한국자본을 도입한 결과를 보면 소남( ) 지역은 실제 누계액이 전 강소성의 80.1%, 소중( ), 소북( ) 지역은 19.9%를 차지한다.

투자형태로 보면 한국기업의 대 강소성 직접투자에서 주로 단독투자형태이다. 단독투자 비율이 높은 이유는 단독투자 시 경영성과가 합작투자보다 높기 때문이라고 볼 수 있다. 한국 중소기업의 중국 직접투자의 경영성과를 단독투자와 합작투자로 나누어서 연구한 결과 단독투자가 더 높은 경영성과를 나타냈다는 결론을 도출하였다. 그리고 아시아 외환위기 이후 외국인 투자자들의 강소성 투자 위축을 우려한 강소성은 외국인투자에 대한 규제를 전반적으로 완화하고 있어서 단독투자의 비중이 상승되었다.

## (2). 경제 환경

경제국제화의 길을 걷는 것은 남경시의 기본발전 전략중의 하나이다. 다년간의 노력을 거쳐 남경은 이미 우리나라 연해지역과 장강유역에서의 중요한 투자도시로 사람들의 관심을 모으고 있고, 국가로부터“중국도시투자환경 40강”중의 하나로 부상됨과 동시에, 국제관계에서도 21세기 아세아태평양 지역의 가장 발전전망이 있는 도시의 하나로 뽑히고 있다. 경제국제화를 추진하기 위하여 남경시 정부는 시종일관하게 투자환경을 개선하고, 대량의 자금을 투입하며, 인프라 구축의 발걸음을 다 그치고 있으며 도시종합 환경 수준을 높이고 있다. 근년 간, 전후하여 , , , 및 주변도시와 연결된 고속도로를 건설하였다. 도시 전기, 물, 가스 등의 제공능력은 완전히 사회경제의 빠른 발전수요를 만족시킬 수 있고, 투자환경은 날마다 새롭게 변화되고 있으며 도시 면모는 거

37) 江蘇省對外貿易經濟合作廳.

대한 변화를 가져왔다.

개발구의 건설은 새로운 발전단계에 진입하였다. 남경에는 기존의 4개 국가급, 5개의성급 이상의 개발구가 있다. 누계 개발면적은 122평방Km이고 선후하여 1300여개의 외자기업이 입주하였다. 남경하이테크산업개발구, 남경경제기술개발구, 남경화학공업원구,

경제 기술개발구는 이미 전 도시의 하이테크산업의 주요기지와 다국적기업의 글로벌 생산가공 기지로 부상하였다. 남경하이테크개발구는 하이테크와 소프트산업을 중심으로 발전시키고 이미 40여개의 소프트웨어기업들이 입주하였다. 남경경제기술개발구는 신형의 평면LCD와 생물의약산업을 중심으로 발전시키고, 현재 TFT-LCD와 PDP생산기업들이 입주하고 동시에 관련 산업기지로 건설되었다. 남경 경제기술개발구는 하이테크생태 공업원구로서 전자정보, 기계제조, 식품가공, 신형건축기재, 자동차와 자동차부품산업을 중점적으로 발전시키고 있다. 남경화학공업원구는 국가에서 비준한 중국 중점석유화학공업기지로써 단기개발 기획면적은 45평방km이고, 장기개발 기획면적은 100평방km에 달하며 “세계1류, 중국제1”의 목표로 기획건설을 진행하고 있다. 현재 투자금액이 수 억달러 이상에 달하는 외자대형프로젝트가 공업원구에 입주하고 있다.

강을 따라 개발하는 것을 주 도로 산업의 집중도를 높이고 국내외에 중요한 영향을 끼치는 현대화 제조업기지로 만들어 간다. 개혁 창신 개발구 체계, 제도를 돌파구로 발전공간을 효과적으로 확대해나가고, 개발구와 인접 현( ) 지역의 연동발전의 새로운 국면을 만들어가고; CEPA에 발맞추어 자금인입영역을 넓히고 인프라와 서비스업 영역에서 외자를 활용하는 새로운 발전을 가져오며, 남경시에서 자금유치활동을 주선으로 규모를 이루고 실제효과를 도모하며 자금유치( )의 질과 수준을 높인다.

또한 전면적으로 경제 국제화정도를 높여 3위를 목표로 대외무역과 대외경제발전의 새로운 국면을 이루어가며, 대 통관, 대 물류 건설을 중점으로 투자환경을 더욱 개선해나가고 open식 경제발전을 계속하여 추진 한다<sup>38)</sup>.

38) 남경 외자 웹 사이트(南京外資网). <http://www.njfiw.gov.cn/>

## 제2절 한국기업의 중국 및 남경 진출의 당면 문제점

국제 경제관계에서 무역협력은 밀접할수록 무역 분쟁과 마찰이 더 심해지고 피할 수 없는 것이다. 한·중 양국 수교 후 양국의 경제·무역 관계는 넓고 깊게 빠른 속도로 발전해 가고 있지만 경제무역 왕래가 확대됨에 따라 많은 문제와 폐해가 존재하고 있다. 특히, 한국기업이 중국 투자를 살펴보면 여러 가지 문제점이 나타나고 있다. 중국 투자의 문제 등을 구체적으로 분석해 보면 다음과 같다.

### 1. 투자관련 정책 및 제도의 안정성과 통일성 결여

중국시장의 개방 초기에 강소성( )에 진출한 한국기업들은 아직 시장경제에 익숙하지 못한 중국의 복잡한 행정제도 및 집행절차 등 때문에 많은 곤란을 겪었던 것으로 알려져 있다. 그러나 대강소성투자가 시작된 지 17년이 지난 지금에서조차 강소성에 진출한 한국기업들은 중국의 법과 행정법규 등을 이해하는 데 어려움을 겪고 있다. 이는 우선 중국의 법과 행정에 통일성이 부족하고 투자관련 법규 및 정책이 자주 변경되고, 또한 시행령 없이 바로 시행하는 등 중국의 행정절차에 많은 문제를 안고 있기 때문이다. 뿐만 아니라 같은 법률도 구체적인 시행단계에서는 지방정부에 따라 그 해석과 집행에 차이가 있으며 때로는 규정 간에 상호 모순적인 집행이 이루어지도 한다. 특히 세금이나 준조세( )의 경우 관료의 자의적인 규정 집행이 가능하기도 한다.

중국의 모호한 법률 및 규정 그리고 그 집행의 문제들은 중국경제의 발전과정에서 서서히 개선되어 나갈 것으로 기대된다. 다만 이러한 문제점이 상존하는 이상 한국기업들도 이를 잘 이해하고 대처해나가야 할 것이다. 예컨대 겉으로 드러나는 법률이나 규정만을 단순하게 해석해서 투자하기보다는 사전에 법률전문가에게 자문해서 현실은 잘 파악해야 한다. 또한 중국 경제의 발전과 더불어, 각급 정부는 직능전환을 대폭 강화하고 있지만, 각급 기구는 여전히 방대하고, 공공서비스의식이 미비하고, 관리체제가 낙후하며, 관리능력이 분산되어 있다. 또한 일부 지방정부에서는 "절차가 복잡하며", "뇌물로 매수하는" 등 부패현상이 존재하며, 일부 지방정부에서는 외국인 투자를 얻기 위해서 우대정책을 제공한다고 하였지만, 실제로는 실행하지 않거나, 계약서의 규정을 준수하지 않는 경우가 존

재하며, 외국인 투자자들의 적극성도 많은 좌절을 당하고 있다.

중국의 중앙정부뿐만 아니라 강소성 남경시 지방정부 등은 외자기업에 대한 많은 우대 정책을 실시하고 있는바 남경에 투자하려는 기업은 이러한 우대정책을 잘 활용해야 할뿐만 아니라 관료가 우대조치에 대해 구두약속을 하더라도 이를 서면약속으로 받아 놓을 필요성이 있다.

## 2. 기업운영자금 조달의 문제

중국에 진출한 한국기업은 운영자금 확보에 어려움을 겪고 있다. 이는 한국기업이 중국 금융기관이나 금융시장을 통해 자금을 조달하는 것이 어려울 뿐만 아니라 한국의 금융기관을 통해 자금을 조달하는 것도 쉽지 않기 때문이다.

한국기업이 중국의 은행에서 기업운영자금을 조달하려면 중국 합작파트너가 직접 담보를 제공하거나 세계100대 금융기관의 보증이 있는 경우에만 가능하다. 하지만 중국 측의 합작파트너가 직접 담보를 제공하는 것은 쉽지 않을 뿐만 아니라 대부분의 한국기업이 단독으로 중국에 진출한 경우가 대부분이고, 한국에는 세계 100대 금융기관에 속한 은행이 거의 없기 때문에 한국의 은행으로부터 보증을 받아 중국의 은행에서 대출받을 길이 사실상 봉쇄되어 있다.

이러한 문제를 해결하려면 한국의 은행들이 중국에 진출하여 중국에 진출한 한국기업에 대해 융자( )해 주는 등의 대안이 절실하게 필요하다. 한국의 은행이 중국에 진출하는 방법은 중국에 현지 출장소를 설립하는 방법, 중국 금융기관과 합작하는 방법 등이 있다.

## 3. 노무 인사관리 문제

중국에 진출한 한국기업 대부분은 투자초기에 문화적인 차이 등으로 인해 노무관리에 많은 어려움을 겪었으나, 2-3년 정도의 일정한 기간을 거치면서 점차 안정 단계로 정착되어 가고 있는 것으로 평가된다. 그러나 노무관리는 여전히 현지 법인 경영의 성패를 좌우하는 가장 중요한 관리 분야로 자리 잡고 있다.

또한 많은 업체가 단순 노동력의 확보에도 큰 어려움이 없는 것으로 조사되었으나, 숙련노동자나 전문기술 인력의 확보에는 어려움을 겪고 있는 것으로 나타났다.

한국기업의 중국 투자 동기 중의 하나는 중국현지의 저렴한 노동력을 활용하여 생산비용을 절감하고 제품의 시장경쟁력을 촉진시킬 수 있다는 것이다. 그러나 중국 현지의 저렴한 노동자원이 풍부하더라도, 이러한 노동자원은 상대적으로 질이 낮고 단체의식도 부족하고 책임감도 낮기 때문에 직무를 떠나는 경우가 많다. 투자기업들은 안정적인 노동력을 확보하기 위해 중국 현지기업보다 20%-30%이상의 인건비를 더 많이 지불해야 하며 이는 투자기업의 경영부담을 증가시킨다. 최근 일부 지역에서는 해당 지역에서의 노동력 확보가 전차 어려워짐에 따라 외지 노동력 채용비율을 높여 가고 있는 것으로 조사되었다.

또한 한국 대기업들은 중국 거대한 내수시장을 개척하려는 목적으로 중국에 투자하고 있다. 따라서 고급 관리 인재, 시장 개척형 인재, 고급 기술형 인재 등의 채용이 매우 중요한 것이다. 그러나 투자 초기단계에는 이러한 중국 현지시장과 한국문화, 기업경영을 잘 아는 고급 인재를 구하기는 어렵다. 또한 중국의 인적자원 관리에 관련된 법규 제도가 복잡하고 지방정부의 노동국 인사국이 개입으로 중국 인사 노무환경을 익수하지 않은 투자들은 여러 가지로 비용을 부담하게 된다. 인건비 상승률은 연 20% 정도로 아직까지 경영에 큰 어려움을 주지는 않는 것으로 조사되었으나, 3-4년 후부터는 경영압박 요인으로 작용할 것으로 보인다. 월 평균 급여는 지역별 업종별로 차이를 보이고 있으나, 약 600-800위엔(단순노동 기준) 정도이며, 상해지역이 다른 지역 보다 30% 정도 높은 것으로 나타났다. 현지 법인 가운데 상당수가 중소기업이며, 이들 기업의 경영자는 노무관리 경험이 많지 않아 노무관리가 안정화되기까지는 많은 시행착오를 겪는 것으로 파악되었다.

한국 투자기업들이 노동조합을 회피하려고 하는 성향은 특히 봉제업 등 노동집약적 업종에서 을 주는 추세로 나가고 있는 데서도 잘 나타나고 있다.

그 이유로는 여러 가지가 있을 수 있겠으나 노동자 관리나 노사문제에 대해 전혀 신경을 쓸 필요가 없다는 사실이 가장 중요하게 작용하고 있는 것으로 보인다. 그러나 노동조합은 투자기업과 중국 노동자들 사이에 문제가 발생했을 때 이를 중간에서 소화할 수 있는 중요한 통로 역할을 하고 있다는 점을 고려해야 한다.

합자나 합작투자의 경우 중국 측 파트너가 있어서 어느 정도 중간 통로 역할을 맡아줄 수 있으나 특히 독자 형태가 많은 한국 투자기업의 경우 이러한 중재자가 없기 때문에 곧바로 소재지의 노동관련 기관이 노사문제에 개입하는 상황으로 치닫게 되고 사태는 사실 이상으로 확대되는 경향을 보여 왔다.

중국 정부가 노조설립을 권유함에도 불구하고 한국 투자업체의 경우 노조가 설립되어 있는 업체는 많지 않다. 노조에 대한 현지 법인의 소극적 입장 때문이라 할 수 있으나, 실제 노조가 회사 경영에 오히려 도움이 된 경우도 있는 만큼 투자기업의 노조에 대한 인식전환이 필요하다. 투자기업들은 점차 개방화 구구제화 시대 글로벌 스탠다드에 맞는 노무관리 및 노사문제 해결의 원활한 운영과 전략이 필요할 것이다.

#### 4. 환경오염 및 에너지 문제

1970년대 말부터 중국이 대외개방 정책을 실시하면서 중국의 각 지역에서는 외자유치를 위한 우대정책을 경쟁적으로 내놓아 대량의 외자를 흡수할 수 있었다. 하지만 외자는 중국에 자금과 기술을 전해준 동시에 에너지 다소비, 심각한 오염 유발 사업들도 함께 들어와 중국의 자원 및 환경에 심각한 부담을 안겨 주었다. 중국정부는 개혁개방 정책을 실시한 초기단계에는 본국 경제발전 위해서 외국인투자수량 확대방안을 실행했다. 그러나 중국경제는 급속하게 발전하면서 경제발전으로 인한 환경오염 문제가 심해져 환경오염 문제를 해결한다면 정부가 대량으로 자금을 투입하여 큰 경제 부담이 된다. 따라서 이제 중국정부는 외자 유치방식을 바꾸기 시작하였다. 중국이 에너지 절약과 환경보호에 기여하는 기업을 적극적 육성시키고 외자기업을 유치할 때는 과거와는 달리 외자기업의 수량보다는 질을 더 중시한다는 정책방향으로 전환하고 있다. 중국정부의 에너지 절약, 환경 규제 정책 때문에 특히 일부 중소기업 중심으로 금지품목 업종에 종사해야 되고 오염배출 가능성이 높은 기업의 중국 투자를 막고 있다. 중국 경제의 발전으로 중국은 외자구조를 개선할 수 있는 조건을 일차적으로 갖추게 되었다. 또한 중국은 현재 에너지 절약 및 오염물 배출 감소 사업을 집중적으로 추진하고 있으며, 외자유치 전략의 전환을 가속화하고 있는 상태다. 중국은 이미 2010년 GDP 단위당 에너지 소비율을 20%정도까지 줄이고, 주요 오염물 배출 총량을 10% 감축한다는 목표를 설정해 놓았다. '환경보호 문턱

'을 설치한 후 지역의 기존 우대정책은 새로운 산업 우대정책으로 대체될 것이며, 기술력이 낮고 기준치 이상의 환경오염을 유발하는 외자기업은 중국시장에서 점차 물러나야 할 것이다.

중국의 자원 및 환경문제가 갈수록 심각해짐에 따라 중국의 외자유치 방법과 전략도 점차 바뀌고 있다.

향후 외자 진입과 관련해 상무부는 이미 다음과 같은 명확한 규정을 세웠다.

첫째, 외자의 무게중심을 하이테크기술, 선진제조업, 현대서비스업, 현대농업, 환경보호산업 등 5대 산업에 둔다.

둘째, 고부가가치, 에너지 저소비, 산업기술의 최상위에 있는 외국인투자 프로젝트를 유치하는 데 힘을 쓴다.

셋째, 심각한 오염 유발, 에너지 다소비, 국내 생산능력 과잉 문제를 안고 있는 투자 프로젝트의 진입을 엄격히 제한한다.

## 제5장 한국기업의 중국 및 남경 투자의 문제해결 방안

### 1. 경영관리자 확보와 배치 문제

한국기업의 중국 투자를 하기 전에 중국의 정부기능, 중국 법 제도 및 중국정부의 자유지정책 등에 대하여 잘 이해하고 정부정책의 변화상황을 충분히 고려해야 되며 신중하게 투자하고 투자 실시 후 투자지역 지방정부와의 우호협력관계를 맺고 유지해야 한다. 그리고 중국은 지적재산권침해가 가장 심한 국가 중 하나로 중국 투자기업들은 적극적으로 지적재산권 보호를 해야 한다.

인력자원의 현지화는 문화적 차이에서 오는 갈등과 위험을 최소화할 수 있다. 중국에 진출하는 한국기업은 인적자원 원가비용절감을 위하여 인적자원의 현지화전략을 추진하여 되고 중국에 있는 대학교와 협력하여 기업 경영을 위해 우수한 인적자원을 개발해야 되는 것이다. 예를 들면, LG전자는 기업경영성과를 확대시키기 위해 남경대학교와 합작하여 고급인력을 육성 시키는데 좋은 효과를 얻게 되었다. 미국기업들은 현지인을 실질적인 경영자로 활용하지만 한국기업은 현지인을 중간 관리직 이상의 역할을 부여하는 경우가 거의 없다. 따라서 상당수의 고급인력들은 한국기업에서 몇 년 동안 근무하다가 다른 기업으로 이직하게 된다. 현지인을 이용할 경우 현지시장개척에 도움을 주고 현지에서의 노사관리도 한층 쉬워질 것이다.

현지 정책문제를 근본적으로 해결하기 위해서 현지 노동자 고용이 필요한 것이다. 생산 제일선에서 일하는 자 뿐만 아니라 관리계층도 더 많은 일자리를 제공해야 한다. 왜냐하면, 현지 노동자는 현지 법률규정을 잘 익숙하기 때문에 생산과정 중 발생한 문제를 신속히 처리할 수 있는 것이다.

또한 처음에 대한 정보를 순환 경로를 설정하려면 정부 부서 법적 및 규정 변경을 뿐만 아니라 최신 정보를 얻을 수 있다. 관리 및 작업 프로덕션 위해 어떠한 행동도 있다. 더욱이, 국가 정책 및 현지 정책 및 기타 관련 전문된 기관 설립, 한국 기업 연구 중국의 정책 프레임워크 및 관리 절차를 이해하는 데 익숙해졌을 수 있다. 그리고 기업의 장기 개발에 의해 뒷받침된다.

## 2. 중국의 내수시장 진출 문제

한국기업은 자금조달의 현지화도 적극 촉진해야 한다. 운영자금의 대출은 한국계 은행의 지점보다 현지의 금융기관을 활용함으로써 현지 금융기관과 좋은 관계를 형성해야 한다. 또한 중국과 외국의 합자은행이나 마케팅 시장을 제공한다.

제11차 5개년 계획에서 중국 정부는 새로운 성장 동력으로 내수시장 육성을 크게 강조하고 있으며, 중국의 균형경제성장 전략에 따라 내륙지역의 소득증가와 함께 내수시장이 크게 확대될 가능성과 한국기업의 중국 투자동기 분석에서 투자동기가 비용절감형에서 점차 현지 내수시장 개척형( )으로 변화하고 있다는 점을 고려하여, 내수시장의 확대와 공략에 필요한 전략 수립이 필요하다.

중국시장은 글로벌 브랜드의 격전장이다. 시장이 넓고 소비자가 아무리 많더라도 소득계층별, 지역별 시장세분화를 통한 표적시장을 선정하고 이에 맞는 가격전략을 구사하지 않으면 시장에서 퇴출된다. 경쟁이 치열해 지면서 한국의 대형기업도 당초의 고가전략 위주에서 시장가격에 접근하는 방향으로 가격전략을 바꾸고 있다. 중국 투자하는 한국기업이 장기적인 효율적 기업 경영을 위해 경영 목표는 기업경영현지화에 입각해야 된다. 즉 원자재, 부품구입의 현지화, 제품생산 및 판매의 현지화, 연구개발의 현지화 등이 있고 제일 중요한 것은 시장의 현지화이다. 그리고 단기적인 이익 보다는 투자지역에 대한 애착을 가지고 이윤에 대한 재투자 및 현지 정부 및 지역주민과의 유기적인 관계 구축이 필요하다. 특히 제품 계열이 많은 전자제품기업의 경우 전략적으로 저가 경쟁품목도 출시하고 있다. 신규로 진입하는 지역시장이나 경제수준이 낮은 지역에 대해서 비교적 높은 할인율이 적용하고 가격전략을 수립할 때에는 해당 제품이 중국에서 제품수명주기 상 저가전략을 채택할 경우에는 관련 업계에서 고립 내지 배제될 위험이 있으므로 유의해야 한다. 그리고 최근 중국 시장은 개혁개방을 계기로 외국산 상품이 중국 내에 유통되면서 소비자 선택의 폭이 넓어지고 고품질, 고가격 상품에 대한 수요가 증가하고 있는 만큼 상성의 경우처럼 진출 초기부터 좋은 고급제품으로서 이미지를 정착시키는 것도 하나의 좋은 방법일 것이다.

중국 국제투자촉진회 부회장이 외자 유통기업들이 이미 60%의 중국 대형민영유통업체를 인수하고 3-5년 후 외자기업이 중국유통경로를 통제하는 가능성이 있다고 밝혔

다. 한국기업들은 중국 주요도시에 유통기구를 설치하고 막강한 자본력과 영업력으로 유통망과 판매망을 확대할 수 있다. 그리고 중국의 특정 지역에 진출할 경우 해당 지역의 소득 및 소비수준에 적합한 유통방식을 선택할 필요가 있다.

### 3. 노동자 관리 정책 문제

근로자 해고사유는 사규의 중대한 위반, 기업에 중대한 손실이나 형사 사책임이 수반될 경우, 교육 훈련 및 업무 조정 등을 통해서도 업무를 처리하지 못할 경우 및 경영상황이 심각하게 변화될 경우 등으로 제한하고 있다. 특히 근로자 해고 시 사전에 노조와 협의 및 정부 노동관리 부문에 보고해야 한다. 이를 위해서는 경영환경의 중대 변화로 20명 이상 또는 전체 직원의 10%이상 감원 시에는 노조 동의를 필요하고, 지방정부의 노동관리 부문에도 보고 의무를 져야 한다. 또한 구조조정을 하는 경우에는 장기 근로자보다는 단기 근로자 중심의 감원을 해야 한다.

특히 한국기업의 노사분규문제는 매우 심각하므로 현지 관리자를 육성시켜 중국인 직원에 대한 노무관리를 중국인이 담당하게 함으로써 문화적 차이에서 오는 갈등을 줄여나갈 수 있다. 유능한 중국인 경영자를 선발하여 육성하면서 이들에게 적절한 권한을 위임하고 제량권( )을 부여해야 한다. 이러한 권한을 위임시킴으로써 중국인 경영자는 자신의 능력을 개발할 근무유인을 가지게 된다. 또한 업무위임에 따른 업무성과의 적절한 평가 및 보상체계가 갖추어진다면 인적관리의 효율성을 상당히 높일 수 있다.

예를 들어 한국기업은 각종 교육과 인력양성시스템을 통하여 본지 직원을 양성함으로써 현지 인력 자원을 발전시키고 양성시켜야 한다. 한국어 인재를 양성하기 위해 한국기업과 강소성 정부가 합작하여 강소성에서 현지인 직원에게 한국어교육센터나 한국직원에게 중국어 교육 기관을 설립하는 것이 좋은 방법 중 하나다. 한국기업인지도와 인재 양성을 위해 강소성에 한국어전공으로 재학 중인 중국대학생을 대상으로 기업견학, 장학생 선발, 한국어 심화 교육, 한국본사에 인턴 등을 진행할 수 있다.

또 길림성, 요녕성( ) 등 한국어 인재가 풍부한 지역에서 조선족이나 한국어인재를 등용할 수도 있다. 동시에 한국직원에게도 중국어교육을 받고 중국의 외국인투자법제도, 중국기업문화 등을 학습과 교류할 수 있도록 교육센터를 운영해야 한다. 학습과 교류

를 통하여 쌍방의 경영 이념, 경영 방법 상에서의 차이와 모순을 감소하여야 한다.

#### 4. 투자기업 환경변화 정책의 문제

중국의 급속한 경제성장에 따른 지역 간의 불균형 발전, 빈부 간의 소득격차 심화, 환경오염, 외국인 투자기업에 대한 각종의 인센티브는 자국기업에 대한 역차별 등의 문제점이 있다. 한국기업은 중국에서의 악화되어 가는 경영환경에 적응하고 경쟁력을 높이기 위하여 여러 측면에서 다각적인 대책을 수립해야 할 것이다. 한국기업은 기존의 대응책 이외에도 경영환경 변화에 따른 추가적인 대응책을 모색하여야 할 것이다. 외국인투자기업에 대한 세제상 혜택을 축소하고 기업경쟁력 제고 및 산업발전, 환경보호 및 지역균형 발전을 위한 각종 법과 정책을 마련 시행 중이다. 각종 법과 제도의 정비를 숙지하고 대응하는 전략이 필요하며, 중국 법제 환경 변화는 한국 기업들에게 위협인 동시에 기회도 될 수 있다.

개혁개방 초기에 강소성 일부의 도시, 군은 현지 경제발전과 상호 경쟁의 면에서 착안해 외자기업에 대한 감독을 지나치게 완화하여 일부의 ‘외자기업(에너지 고도 소비, 원자재 고도 소비, 고도 오염된 기업)은 직접투자의 형태를 강소성에 진입해서 자원의 대량 방비 및 유출, 생태환경 악화 등 심각한 생태문제를 초래하게 되었다. 자원집약, 이익 창출, 환경보호 등을 표준으로 외국인투자를 유치하고 자원소모와 환경오염 정도가 낮은 집약형 공업과 산업을 발전해야 한다. 에너지 절약에 기여한 개인과 기업을 격려하고 환경에 부정적인 영향을 미치는 외자기업은 법에 근거하여 엄중히 처벌해야 한다.

## 제6장 결론

### 제1절 연구결과의 요약

본 연구에서는 한국기업의 중국 및 남경 진출의 문제점을 파악하고 그에 대한 향후 대응방안의 모색에 그 목표를 두어 중국 및 남경 투자기업의 변화가는 환경 속에서 발생하는 여러 가지 문제점들에 대한 해결방안을 찾고 분석해 보고 이에 대한 대응방안을 제시하였다. 한국 국내기업의 경영환경을 감안할 때 비용 절감과 국제화를 통한 경쟁력 제고를 위하여도 중국시장 진출에 지속적인 관심을 가질 수 밖에 없다. 하지만 한국투자기업들은 점점 시장지향적인 투자로 변화하고 있으며, 그래서 이러한 변화 과정에서 여러 가지 문제를 발생한다.

첫째, 투자정책 및 남경의 안정성과 통일성 결여가 있다. 한국기업들이 중국의 정책( )과 행정법규 들을 이해하는데 어려움을 겪고 있는바 이는 중국의 정책( )과 행정에 통일성을 부족하고, 투자관련 법규 및 정책이 자주 변경되기 때문이다.

둘째, 기업은 운영자금 조달의 문제가 있다. 한국기업이 중국 금융시장이나 금융기관을 통해 자금을 조달하는 것이 어려울 뿐만 아니라 한국에 금융기관을 통해 자금을 조달하는 것도 쉽지 않는 상황이다.

셋째, 노무 인사관리 문제가 있다. 중국에 진출한 한국기업 대부분은 투자초기에 문화적인 차이 등으로 인해 노무관리에 많은 어려움을 겪었으나, 2-3년 정도의 일정한 기간을 거치면서 점차 안정 단계로 정착되어 가고 있는 것으로 평가된다. 그러나 노무관리는 여전히 현지 법인 경영의 성패를 좌우 하는 가장 중요한 관리 분야로 자리 잡고 있다. 또한 많은 업체가 단순 노동력의 확보에도 큰 어려움이 없는 것으로 조사되었으나, 숙련노동자나 전문 기술 인력의 확보에는 어려움을 겪고 있는 나타났다.

넷째, 환경오염 및 에너지 문제가 있다. 80년대 말부터 중국이 대외개방 정책을 실시하면서 중국의 각 지역에서는 외자유치를 위한 우대정책을 경쟁적으로 내놓아 대량의 외자를 흡수할 수 있었다. 하지만 외자는 중국에 자금과 기술을 전해준 동시에 에너지 다소비, 심각한 오염 유발 사업들도 함께 들여와 중국의 자원 및 환경에 심각한 부담을 안겨

주었다. 중국 경제의 발전으로 중국은 외자구조를 개선할 수 있는 조건을 일차적으로 갖 추게 되었다.

그래서 한국기업들은 중국시장에서 진출을 하기 위한 지속적이고 안정적인 향후 발전을 위한 이러한 문제를 모시하면 안 된다. 그리고 이러한 문제를 해결하는 것이 필요하다. 본 연구는 연구 자료와 문헌을 통해 이러한 문제해결방안을 모색하기 위하여 다음과 같다.

첫째, 경영 관리자 확보와 배치가 필요할 것이다. 한국기업은 중국시장에서 진출하며 양국 간의 문화차이가 있으며 그리고 중국정부에 관한 법률규정 및 제도를 완전히 이해 하는 것이 어려운 점이다. 그래서 중국 현지 인재의 확보와 배치가 필요할 것이다.

둘째, 중국 내수시장에서 자금조달을 편하게 하기위한 현지 금융기관과 협작하는 것이 필요할 것이다. 특히 2008년도 세계금융위기 때문에 중국 중앙정부가 전국 내수시장을 확보하라고 계획을 세운다. 그래서 한국기업은 투자방식을 단순적인 노동집약적 시장은 아니라 기술에 대한 자체 연구와 기술협작의 영역에서 발전이 필요하다. 이에 따라 한국의 은행들이 중국에 진출하여 중국에 진출한 한국기업은 대해 융자( )해줄 것이 필요하다. 한국의 은행이 중국에 진출하는 방법은 중국에 현지 출장소를 설립하는 방법, 중국 금융기관과 협작하는 방법이 있다.

셋째, 노무·인사관리문제를 해결하기 위한 투자개척 및 개발 분야의 다양화를 실현해야 한다. 남경에 진출한 한국기업은 노동집약적이고 수출지향적인 기업이 대다수며, 한국 독자기업 형식이다. 이제 중국의 새로운 투자환경에서 살아남기 어렵다. 고부가 고기술 부문의 새로운 산업을 육성하고, 기술집약적 신 성장 동력산업의 육성, 디자인과 설계분야의 적극적인 투자 등으로 현지화 전략의 심화와 확대를 통해 차별화된 다양한 투자전략을 모색해야 한다.

넷째, 중국은 현재 에너지 집약 및 오염물 배출 감소 사업을 집중적으로 추진하고 있으며, 외자유치 전략의 전환을 가속화해야 한다.

그래서 한국기업들은 중국시장에서 지속적이고 안정적인 발전을 하기 위한 중국 개방정책과 경제 정책을 바탕으로 중국 경제가 고도성장을 해 음으로써 막대한 시장 잠재력을 가지고 있어서 한국 기업이 진출하여 활용할 가치가 매우 큰 시장으로 부각되어 왔다.

중국은 외국인 투자기업들에게 조세상의 인센티브 제공, 낮은 가격의 공장부지 제공 그

리고 현지의 풍부한 노동력 및 저임금을 이용한 가공무역형태의 투자를 유치하는 등 양적 성장위주의 경제정책을 추진하여 왔다.

한국 중국 투자 업종은 노동집약적 사업을 벗어나 고부가, 고기술 사업으로 나아가야 할 것이며 고품질 제품으로 승부를 걸어야 하리라 생각된다. 기업규모에 맞는 투자전략을 세우는 것도 필수적이다.

## 제2절 연구의 시사점과 한계

### 1. 연구의 시사점

이전에 중국은 제조업을 중심으로 국가입니다. 하지만 경제발전에 따라 원래 단순적인 노동지약적인 시장은 아니라 이제 점점 기술에 대한 자체 연구와 기술합작의 영역에서 발전이 전망된다.

중국기업들의 기술수준과 품질향상이 빠르게 진행됨에 따라 한국기업과의 기술력 격차가 급격히 축소되고 있음을 감안할 때 지속적으로 연구개발투자를 확대하여 기술경쟁력 우위를 바탕으로 한 중국현지 내수시장에서의 비교우위를 확보해 가야 할 것으로 보인다. 그리고 최근 활성화되고 있는 다양한 산업별 전시회 등을 중국 내수시장 공략의 중요한 통로로 사용하여야 한다. 중국 고객들의 욕구를 철저히 이해하여 철저한 대비가 있어야 한다. 이를 위해서 중국 기술자 및 마케팅전문가를 과감히 고용하여 그들의 의견을 적극적으로 반영해 나가야만 한다.

국제경영을 보는 태도라는 면에서 철저한 현지화로의 태도 전환이 요구되고 있는 시점에 있다. 현지투자가 투자이익의 극대화라는 단기적 목표를 버리고 그 지역의 하나의 기업으로서의 역할을 수행하며 현지 경제 및 사회에 공헌할 준비를 갖추어야 한다. 표준화 전략 또는 한국식의 경영을 중국 내에 그대로 적용하는 것은 실패할 확률이 높으므로 현지문화를 이해하는 현지화전략이 요구된다. 이러 면에서 중국인 인재를 고용하여 관리자 및 장기적으로 경영자로 키워나가야 하며, 지역사회와의 유대도 게을리 해서는 안 될 것이다.

현재 한국기업은 중국에서 각국기업간의 경쟁 중 상대적 열세, 한국기업에 대한 부정적 인식, 한국제품 중국시장점유율 하락, 수입규제증가 등 문제점을 정면하고 중국의 변화하는 투자환경에 적응하고 빠른 대응, 한국기업의 중국 모니터링 기능 강화 및 데이터베이스 구축, 현지화 전력 촉진, 중국의 내수시장 진출 등의 전략이 필요하다.

## 2. 연구의 한계

본 연구의 목적은 한국기업의 중국 투자 특징 및 문제점에 관한 연구를 통해서 그 문제점을 해소할 수 있는 방안을 강구하고자 하였다. 특히 중국남경지역에 있는 한국기업을 중심으로 자료를 분석하여 한국기업이 중국 남경지역에 투자 시 발생할 수 있는 여러 문제점을 찾아, 향후 성공적인 투자 환경을 모색하는 것이 핵심적인 연구목적이었다.

그러나 현재 남경지역에 문헌과 연구자료 등을 수집하거나 투자기업을 중심으로 실증 연구를 할 수 있는 여건이 마련되어 있지 않고, 경쟁 기업 간에 정보를 공유하지 않는 현실 등의 이유로 한국 및 중국의 자료에 의존하여 분석하였기 때문에 본 연구의 의도와 결론에는 다소 차이를 보이고 있다.

또한 본 논문은 지역별의 차이와 시간적인 한계를 지니고 있다. 즉, 4장의 한국기업의 對중국 및 남경 진출의 당면 문제점 분석과 5장 문제해결 방안의 내용상에 다소 상의한 부분이 있다.

따라서 향후 투자관련 정책 및 제도의 안정성과 통일성을 바탕으로 기업운영자금 조달문제, 노무·인사관리문제, 환경오염 및 에너지 문제 등에 관해서는 향후 더욱더 구체적인 연구를 하기 위해서 실증연구가 반드시 필요한 것으로 사료된다.

그리고 원만한 한국기업의 중국남경지역 투자를 위해서는 경영 관리자 확보문제와 배치문제, 중국의 내수시장 진출 문제, 노동자관리 정책문제, 투자기업 환경변화 정책문제 등의 연구가 더욱 중요한 요소로 부각될 것이다. 따라서 시간적 변화와 중국 내 경제 환경의 변화에 따라 중요성과 정체성이 달라질 수 있기 때문에 앞으로 한국기업의 중국남경지역 투자에 관한 연구가 중요하며, 지속적으로 연구할 필요성이 있다.

## <참고문헌>

김덕성(1993). 「            의            에            한            」.            대학원 석사학위논문. pp56~57.

차이신(2010). 「            의            와            에            관한            」. 청주대학교 대학원 석사학위논문. pp12~13.

김익수(1999). 「중국투자론」. 박영사. p38.

김덕성(1993). 「            의            에            한            」.            대학원 석사학위논문. pp60~61.

(2009). 「한국기업의 대중국투자 특징 및 문제점에 관한 연구」:청도지역을 중심으로. 부경대학교 대학원 석사학위논문. pp9~10. p26.

장영(2008). 「중국의 외국인 투자정책 변화와 한국기업의 대 중국투자 전략」: 개혁개방 중심으로. 신라대학교 대학원. 석사학위논문. pp5~6.

근뢰(2006). 「중국 외자정책의 변화와 한국기업의 대 중국 직접투자 현황과 문제점」: 제조업을 중심으로. 대구대학교 대학원 석사학위논문. pp21~27.

양평섭 & 구은아(2007). 「중국의 WTO 가입 5주년 결산」: 중국의 대외경제정책과 한 중 관계 변화를 중심으로. 서울: 대외경제정책연구원.

정엽(2007). 「한국기업의 대중국 투자 현황에 관한 연구」. 우석대학교 경영행정대학원. 석사논문. pp7~15. p37.



대중국투자 촉진방안」. 무역학회지 제28권 제4호, 한국무역학회. p201.

장영(2010). 「한국기업의 대 중국 투자환경변화와 대응방안 연구」. 석사학위논문. 우송대학교. pp82~83.

강현만(2008). 「최신 중국경제의 이해」. 한울출판사.

Zhan Xiaohong(2008). 「한국의 중국 직접투자 현황 분석」. 중국 사회과학 연구원. 경제연구소.

지만수(2007). 「한국기업의 대 중국투자」. 폴리테이아. pp52~57.

(2006). 「 - , 」. 대외경제무역대학교. 석사논문. p11.

이세근(2009). 「China Business Focus」. 중국 삼성경제연구원. 제02-29호. pp3~4.

Albert Keidel(2009). 「China's Economic Rise-Fact and Fiction」. CARNEGIE Endowment for International Peace, Policy Brief 61. pp1~15.

한경록(2008). 「한국기업의 대 중국투자의 문제점과 대응방안에 관한 연구」. 목원대학교 대학원. p45.

이대퇴(2008). 「한국기업의 중국 직접투자에 대한 문제점과 개선방안」. 단국대학교 석사학위논문. pp56~66.

(2009.10.11). . 제9면.

한국수출입은행 홈페이지 ([www.koreaexim.go.kr](http://www.koreaexim.go.kr))

대한무역투자진흥공사 [www.kotra.or.kr](http://www.kotra.or.kr)

한국투자공사 [www.kic.go.kr/kr](http://www.kic.go.kr/kr)

[www.njfiw.gov.cn](http://www.njfiw.gov.cn)

([www.sdpc.gov.cn](http://www.sdpc.gov.cn))

([www.jssb.gov.cn/jstj](http://www.jssb.gov.cn/jstj))

([www.jszwzxx.com.cn](http://www.jszwzxx.com.cn))

[www.jsdoftec.gov.cn](http://www.jsdoftec.gov.cn)

[www.finance.sina.com.cn](http://www.finance.sina.com.cn)

([www.huanqiu.com](http://www.huanqiu.com))

A Study on the Characteristic and Problem of Korea Enterprises'  
Investment in China  
- Focus on NanJing Area-

Wang Wei

Department of E-Business  
The Graduate School  
Gyeongju University

(Supervised by Professor Yoon, Sang hoan)

(Abstract)

At late 1970s, China opened up its gate to the world market and established a secret economic relationship with Korea. After the establishment of diplomatic relations with Korea, both countries gained great achievements in trading, investment, and culture exchange. China became to be the Korea's biggest investment target, biggest export target and second largest import country in 2007. After its accession to the World Trade Organization in 2000, China further opened up its market to the whole world. Korean companies invested in an indirect route by establish branch offices in China. The entire world added investment in China in 2008, but Korean companies acted in an opposite way. Korea reduced the proportion of investment in China, The United States more than China to become the first target.

In this context, the study analyzed the Characteristic and Problem of Korea investment in China to realized the essence and current situation, and explored the effective strategies that

Korean enterprise investment in Nanjing in China. Particularly, Korean enterprise has begun to focus on investing in Nanjing in Jiangsu province. The city of Eastern China in downstream Yangtze River in recent years. Nanjing is the biggest city in Jiangsu Province. The Province after Shandong Province, it has become the second biggest province which the Korean enterprises added investment in China, not only because of her superior economic condition, but also the excellent investment environment and preferential policies. But through this research, there also has some problems of Korean company in Nanjing, in order to establish an effective strategy for Korean enterprises to invest in China by analyzing a variety of references and sources. Especially explored the effective way of investment in Nanjing by analyzing the investment environment.