

석사학위논문

국내 중국관광시장 수요예측에 관한 연구

- 회귀모형을 중심으로 -

경주대학교 대학원

관광학과

박종석

지도교수 변우희

2005년 2월

016738

국내 중국관광시장 수요예측에 관한 연구

- 회귀모형을 중심으로 -

경주대학교 대학원

관 광 학 과


박 종 석

이 論 文 을 碩 士 學 位 論 文 으 로 提 出 함


지도교수 변 우 희

2005년 2월

박종석의 碩士學位論文을 認准함

審査委員長 劉榮峻 

審査委員 卞櫻熙 

審査委員 盧正哲 

경주대학교 대학원

2005년 2월

목 차

제 I 장 서 론

제1절 문제 제기	1
제2절 연구의 목적	3
제3절 연구의 방법 및 범위	3

제 II 장 이론적 배경

제1절 관광시장 수요예측의 개념 고찰

1. 관광시장 수요예측의 기초 이론	6
2. 관광시장 수요예측의 유형 및 진단	9

제2절 관광시장 수요예측의 선행연구

1. 국내·외 관광시장 수요예측 선행연구	17
2. 관광시장 수요의 결정요인 선행연구	20

제 III 장 중국관광시장 현황

제1절 중국의 일반적 현황

1. 중국의 경제현황 및 여가환경	23
2. SARS의 영향 및 한류현상 분석	25

제2절 중국관광시장 동향

1. 중국 국제관광시장 분석	29
2. 중국인 방한시장 분석	32

제IV장 연구설계

제1절 분석자료의 특성

- 1. 종속변수 39
- 2. 설명변수 40

제2절 분석 방법

- 1. 회귀분석을 이용한 영향분석 45
- 2. 자기회귀모형을 이용한 수요예측 48

제V장 분석 및 결과 해석

제1절 중국 방한시장 영향분석

- 1. 연도별 자료 영향분석 50
- 2. 분기별 자료 영향분석 53

제2절 중국 방한시장 수요예측

- 1. 자기회귀모형의 선택 56
- 2. 설명변수의 예측 59
- 3. 자기회귀식에 의한 수요예측 62

제VI장 결 론

- 제1절 연구결과의 요약 67
- 제2절 시사점 및 한계 69

참고문헌 71

부 록 76

Abstract 82

〈표 차례〉

〈표 II-1〉 관광시장 수요예측 시의 영향요인	7
〈표 II-2〉 정량적/정성적 접근방법의 장·단점	11
〈표 II-3〉 주요 관광시장 수요예측기법 분류	11
〈표 II-4〉 델파이 모델의 진행단계 및 수행과정	13
〈표 II-5〉 예측수행 시에 수반되는 예측평가 기준과 상대적 중요도 분석(중복응답)	16
〈표 II-6〉 외국의 관광시장 수요예측모형의 사용실태	18
〈표 II-7〉 국내의 관광시장 수요예측모형의 사용실태	20
〈표 II-8〉 관광환경의 분류체계	20
〈표 II-9〉 관광시장 수요의 결정요인	22
〈표 III-1〉 중국의 주요 경제지표	24
〈표 III-2〉 중국의 국정공휴일 현황	24
〈표 III-3〉 SARS 이후 국가별 방한객 성장률 추이(%)	26
〈표 III-4〉 중국에서 한류의 역사	28
〈표 III-5〉 중국 해외여행 개방 추이	29
〈표 III-6〉 중국 출입국 관리 6대 개혁	31

<표 III-7> 중국인 단체 관광객 유치여행사 대상 의견조사 결과	32
<표 III-8> 연도별 중국인 입국(1993~2003)	34
<표 III-9> 목적별 한국방문지(중복응답)	36
<표 III-10> 거주국별 한국여행 동기	36
<표 III-11> 거주국별 한국여행 시 불편사항	37
<표 IV-1> 분석자료의 출처 및 유형	38
<표 IV-2> 설명변수의 예상 부호	48
<표 V-1> 연도별 자료 분석 결과	51
<표 V-2> 분기별 자료 분석 결과	55
<표 V-3> 자기회귀모형 분석 결과	57
<표 V-4> 자기회귀함수를 이용한 실제치와 추정치의 비교	58
<표 V-5> 국내총생산 예측 모형의 선택	60
<표 V-6> 상대물가지수 예측 모형의 선택	61
<표 V-7> 실제 방문객 수와 각 기법별 추정치	62
<표 V-8> 각 기법별 예측치의 비교	64

[그림 차례]

[그림 I-1] 연구의 흐름도	5
[그림 II-1] 예측 단계 시스템	8
[그림 III-1] 월별 중국인 입국(1999~2003)	35
[그림 IV-1] 중국인 방한객 변화추이	40
[그림 IV-2] 중국의 국내총생산 변화추이	41
[그림 IV-3] 대중환율의 변화추이	42
[그림 IV-4] 무역량의 변화추이	43
[그림 IV-5] 상대소비자물가지수 변화추이	44
[그림 IV-6] 연구 진행 과정	47
[그림 V-1] 분기별 국내총생산 및 무역량	52
[그림 V-2] 자기회귀함수를 이용한 실제치와 추정치의 비교	59
[그림 V-3] 국내총생산 예측	60
[그림 V-4] 상대소비자물가지수 예측	61
[그림 V-5] 자기회귀모형을 이용한 예측	65
[그림 V-6] 자기회귀모형과 지수평활법 비교	66
[그림 V-6] 자기회귀모형과 추세분석법 비교	66

제 I 장 서 론

제 I 절 문제 제기

현대 국제 사회는 교통과 통신 등의 발달에 힘입어 지구촌 시대를 열어가고 있으며, 각국이 외화획득을 위해 문호를 개방함에 따라 해외여행의 장벽이 사라져 국제관광시장은 활기를 띠고 있다.

우리나라에서도 관광은 21세기 주요 전략 산업으로 인식하고 있고, 지방자치제도 실시 이후 각 지방자치단체에서도 적극적으로 관광자원을 개발하여 관광객 유치에 최선을 다하고 있다.

하지만 최근 몇 년간 우리나라의 관광시장을 살펴보면, 양적으로는 방한 관광객이 증가하는 추세에 있지만, 그 내용을 보면 증가율이 예전에 비해 크지 못하고, 관광수지는 2003년 28억 9,400만 달러의 큰 적자를 기록하였다(한국관광공사, 2004). 그 이유로는 외래 방한객의 수가 꾸준히 증가하고 있지만, 국내 관광객의 해외여행 증가율을 따라가지 못하고 있기 때문이다. 관광수지의 균형을 맞추기 위해서는 현실적으로 아웃바운드를 규제하지 못하기 때문에 인바운드를 더욱 활성화시키는 방법 밖에 없다.

이러한 상황 속에서 2003년 8월 '2003 경주문화엑스포' 개막식에서 노무현 대통령이 제시한 '2008년 외래객 천만 명 시대'라는 정책비전이 비상한 관심을 모으고 있으며, 이에 대한 대안으로 떠오르는 곳이 바로 중국시장인 것이다(한국관광공사, 2004).

또한 중국은 SARS(severe acute respiratory syndrome: 중증 급성 호흡기 증후군)의 영향에도 불구하고 2003년 입국자 수가 513,236명, 전체 대비 10.8%로 인바운드 부문에서 일본 다음으로 2위를 기록하였다(한국관광공사, 2004). 하지만 향후 중국시장의 잠재력을 볼 때 한국관광시장의 활성화를 위해 우선 중국의 현황을 살펴보고, 중국인의 방한에 영향을 미치는 요인의 분석 및 수요를 예측하여 적절한 관광정책과 전략의 수립이 반드시 필요한 시점에 와 있다.

중국은 1978년 개방정책을 표방한 이래 급격한 속도로 발전을 하고 있으며, 더불어 중국 국민들의 여행심리 또한 높아진 게 사실이다. 개방과 더불어 중국시장, 특히 관광시장의 경우 그 잠재성은 다른 어떤 나라보다 크다고 할 수 있으며,

2001년 12월 WTO에 정식 가입을 함으로써 그 전환점의 시기에 있다. 우리나라의 경우 유럽의 다른 나라들보다 지리상으로 볼 때 유리한 입장이며, 현재 중국 관광객들의 욕구를 충족시킬 수 있는 자원을 가지고 있고, 최근의 한류열풍 또한 중국인 방한에 긍정적인 영향을 미치고 있다.

중국의 지속적인 발전과 한류열풍 등의 이유로 방한 중국인이 더욱 증가할 것으로 볼 때, 이전에 부족했던 관광인프라(교통, 숙박, 안내정보 등)의 문제점을 보완하고 관련 시설의 확충도 필요하다. 이런 노력에 앞서 가장 필요한 것이 중국인의 방한에 영향을 미치는 요인을 분석하고, 적절한 공급량을 맞출 수 있는 수요예측을 실시하는 것이다.

관광수요예측은 국가의 관광정책을 수립하거나, 민간업체가 사업계획을 구상하는 단계에서 반드시 필요하다. 국가 관광기구는 마케팅 전략 수립을 위해 중·단기 예측이 필요하고, 장기 예측은 장래의 필요 기반시설(신공항 시설, 도로 등)의 결정이나 숙박소요, 노동력의 계산 등 관광산업의 장기적 개발, 단계별 계획에 필요하다(김시중, 1998). 또한 민간기업(여행사, 항공사, 호텔 및 기타 관광관련기업)들은 단기에서 장기까지 경영전략을 세우고, 투자에 대한 타당성을 조사할 경우 사업의 경제성 여부 등을 파악하는 데 관광수요 예측과정은 매우 중요하다고 할 수 있다.

하지만 중국은 우리나라의 100배에 달하는 국토에 전 세계 인구의 20%가 살고 있는 거대한 국가이며, 역사, 문화, 사회적으로 매우 다양한 특성을 가지고 있다(윤보영, 2000). 이처럼 복잡하고 다양한 중국을 연구하기란 쉽지 않으며, 국내, 중국 내, 국제사회에서 일어나는 사회·경제적인 변화들을 신속히 이해하여 정확한 중국인 방한객의 수요를 예측하기란 더욱 어려운 일이다. 중국관광시장을 공략하기 위해서는 정확한 미래 관광수요의 예측과 방한에 영향을 미치는 변수를 찾아내어 미래 환경의 변화에 대응할 수 있어야 한다. 미래 예측을 통해 정확한 수요가 설정되었을 때 국가차원의 관광정책 수립 및 관광인프라 구축에 박차를 가할 수 있고, 민간기업은 효과적인 마케팅 전략을 세울 수 있기 때문이다.

관광수요예측 모형은 크게 정성적 예측과 정량적 예측으로 나눌 수 있다. 정성적 예측(질적 예측)은 수치적인 기술보다 비교적 주관적인 관점을 이용하고, 정량적 예측(양적 예측)은 시계열 자료를 이용하여 예측을 하는 것이다. 본 연구에서는 계량화된 결과치를 가지고 실제적인 관광 시설 및 서비스의 공급을 위하여 정량적 기법을 사용할 것이다. 그 중에서도 어떤 변수가 수요에 얼마의 영향을 미쳤는지를 알아내어 미래 수요를 예측하고 충격에 대비하는 인과관계 분석법의

하나인 회귀모형을 가지고 수요를 예측할 것이다.

제2절 연구의 목적

중국 경제의 발전과 한류열풍에 힘입어 방한 중국인 관광객의 수는 증가하고 있지만, 이에 대한 국내 관광산업의 준비는 매우 부족한 현실이다. 실제로 중국인 방한객 수가 미국인 방한객 수를 앞서고 있지만, 아직까지 중국어로 된 표지판이나 안내책자의 준비 등이 미비한 실정이다. 적절한 정책의 수립과 기반시설의 공급을 위해서는 방한에 영향을 미치는 경제적 요인들을 분석하여 변화에 대비하고, 미래 수요를 예측하여 관광관련 소프트웨어 및 하드웨어 시설을 적절히 공급하는 것이 효율적이다.

이를 위해서 본 연구에서는 중국인의 방한에 영향을 미치는 경제적 변수와 특정 사건의 영향정도를 분석하고, 거기에서 도출된 함수식을 이용하여 미래 수요를 예측함으로써 국가 및 지방자치단체의 관광정책 수립과 민간 기업의 전략 구축에 시사점을 제공하고자 한다.

이를 위한 구체적인 연구 목적은 다음과 같다.

첫째, 회귀분석을 이용하여 방한 중국인의 입국에 영향을 미치는 경제적 변수와 억제요인들을 알아보고, 그 영향 정도를 파악한다. 영향분석을 통하여 어떤 변수가 중국인의 방한에 영향을 미치는지 파악함으로써 경제의 변화에 따른 수요를 예측할 수 있다.

둘째, 선정된 회귀식과 예측된 설명변수를 이용하여 미래 방한 수요를 예측할 것이다. 이를 통해 적절한 관광정책의 수립과 관광인프라와 인력 공급에 대한 정도 파악 및 민간기업들의 전략 형성에 시사점을 제시한다.

제3절 연구의 방법 및 범위

본 연구의 목적을 효과적으로 달성하기 위해 이론적 검토와 실증적 분석을 병행하게 될 것이다.

우선 이론적 검토는 각종 문헌과 통계자료를 이용해 중국관광시장의 일반적 현황과 방한 실태를 알아보고 향후 전망을 분석한다. 또한 관광수요 분석에 대한 고찰과 유형 분석, 선행연구로 수요예측에 대한 이론적 기초를 세운다.

실증분석에서는 회귀분석을 실시하여 중국인 방한객에 영향을 미치는 변수들

과 그 정도를 알아보고, 도출된 함수식을 이용하여 수요를 예측하게 될 것이다. 회귀모형을 이용하면 예측의 정도를 높일 수 있고, 어떤 변수가 어느 정도 영향을 미치는지 파악함으로써 설명변수의 변화에 따른 수요의 변동을 예상할 수 있다.

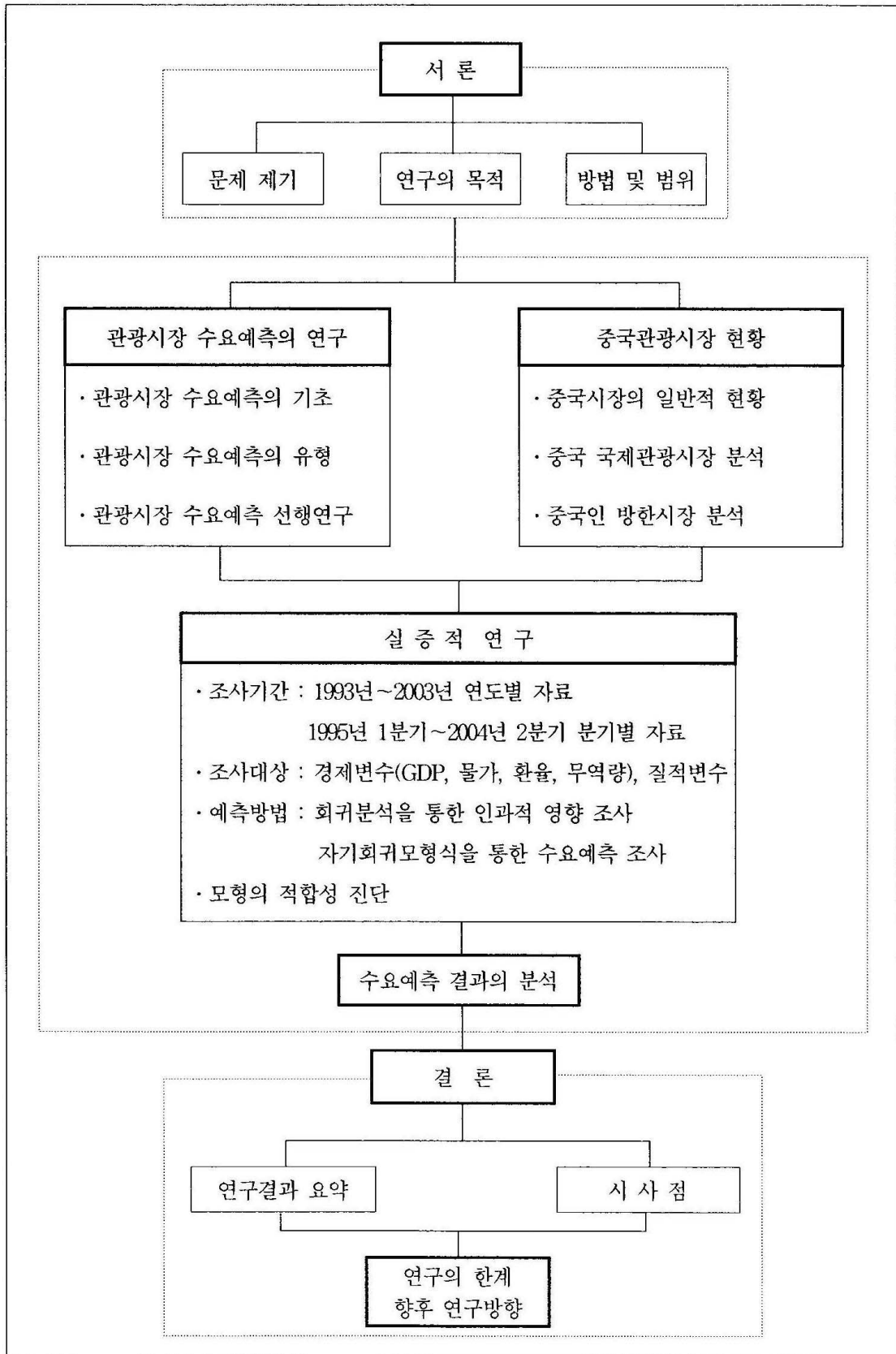
또한 인과관계 분석법인 회귀모형으로 도출된 예측치와 시계열 분석법인 지수평활법과 추세분석법의 예측치를 비교해 볼 것이다. 이는 서로 다른 기법들을 비교해 봄으로써 회귀모형에 의해 나온 결과의 타당성을 부여할 수 있다.

조사기간은 1993년부터 2003년까지의 연도별 자료와 1995년 1분기부터 2004년 2분기까지의 분기별 자료로 나누었다. 조사기간을 연도별 자료를 1993년부터 선택한 이유는 1992년 8월 한·중 수교를 맺어 그 해 하반기부터 실질적으로 중국인 방한객의 수가 증가하기 시작하였기 때문이다. 분기별 자료를 1995년부터 선택한 이유는 영향분석을 위해 사용되어지는 분기별 경제자료가 실질적으로 획득하기 어려웠기 때문이다. 그러므로 자료의 분석을 연도별 자료와 분기별 자료로 나누어서 비교분석을 실시하였다.

본 연구의 구성은 제I장에 문제제기와 연구의 목적, 연구의 방법 및 범위를 제시하였고, 제II장에서는 이론적 배경으로 관광시장 수요예측에 대한 이론과 여러 가지 기법, 국내·외 선행연구에 대해 알아본다. 제III장에서는 중국관광시장의 현황과 방한 중국인들의 실태를 분석하고, 제IV장에서는 분석 자료의 특성과 분석방법을 제시하였다. 제V장에서는 실증 분석을 통해 중국관광시장 영향분석과 회귀모형을 이용한 수요예측을 실시하고, 마지막 장에서는 연구의 요약과 시사점 및 한계를 밝히는 것으로 마무리 하였다.

이상과 같은 연구과정의 흐름을 도식화하면 [그림 I-1]과 같다.

[그림 1-1] 연구의 흐름도



제Ⅱ장 이론적 배경

제1절 관광시장 수요예측의 개념 고찰

1. 관광시장 수요예측의 기초 이론

1) 관광시장 수요예측의 중요성

관광시장 수요예측이란 과거의 자료를 이용하여 미래에 어떤 관광환경이 조성될 것인가를 현재의 시점에서 파악하고자 하는 과학적인 행위를 말하며, 정책수립, 전략수립을 위한 선행조건이다. 그러므로 적절한 예측은 미래 대비를 위한 전제가 되는 것이다.

관광정책 수립자나 관광기업 경영자가 해야 할 일은 미래를 예측하여 그 예측에 맞춰 정책을 세우고, 일정한 목표의 실현에 관해서 가까운 미래와 먼 미래를 조화시키는 일이다. 미래의 관광시장 수요예측에 실패하게 되면 필요 이상의 투자로 공급과잉의 문제가 발생하며, 반대의 경우 우리나라를 찾는 관광객들이 좋지 않은 이미지를 가지게 되고, 이로 인해 다른 경쟁국가에게 뒤지게 되는 사태가 발생하게 된다.

관광시장 수요예측을 통한 계획수립은 중·단기의 가격정책, 마케팅 전략에서부터 장기의 관광정책 수립, 사업 확장 등의 근본이 된다. 따라서 관광시장 수요예측은 국가나 기업의 활동에 미치는 비중이나 그에 따라 요구되는 정확성의 문제는 매우 중요한 요소이다. 아울러 예측을 실시하기 전에 예측의 목적, 기간, 비용 등의 영향요인을 고려하지 않을 수 없는데, 관광시장 수요예측시의 영향요인에 대해 살펴보면 <표 Ⅱ-1>과 같다.

2) 관광시장 수요예측 과정의 단계

관광시장 수요예측 과정이란 불확실한 상황 하에서 미래의 수요나 사건, 활동의 발생시기, 크기 또는 효과를 추정하는 작업이다. 예측과정은 불확실하고 경쟁적인 환경 하에서 적용해야 할 논리적인 기준을 제공하는 것이므로 관광시장 관리에 있어 매우 중요한 기능이다.

〈표 II-1〉 관광시장 수요예측 시의 영향요인

수요예측인자	주요내용
예측목적	<ul style="list-style-type: none"> · 예측목적에 따라 그 선택의 범위가 다양하게 변화된다. · 관광정책 수립이나 관광인프라 구축을 위한 기초 자료로 이용하고자 1년 내지 20년에 걸쳐 예측을 하는 시장 예측(market forecast), 자금필요액을 추정하는 재무예측(financial forecast), 관광상품 판매계획이나 시장전략을 수립하기 위한 생산예측(production forecast) 등 목적에 따라 선택범위가 다르다.
예측기간	<ul style="list-style-type: none"> · 3개월이나 1년 미만 사이의 단기예측은 비교적 정확하다. · 예측기간별 오차한계에 대한 연구결과, 3개월 미만은 $\pm 2\%$, 1년 예측은 $\pm 5\%$, 5년 예측은 $\pm 15\%$의 오차를 보이고 있다. · 단기수요예측(2년 또는 3년)은 이용 가능한 상세한 자료가 뒷받침되어야만 가능하다. 그러나 장기 수요예측은 수요의 총량이 결정된 후에 주요 부문별로 나누어지는 “하향식” 예측이 일반적이다.
정보의 유용성	<ul style="list-style-type: none"> · 아무리 훌륭한 예측기법이라 하더라도 이용된 기초 자료가 갖고 있는 편의성 및 의혹이 제거되지 않았다면 그 결과는 정확할 수 없다. 따라서 이러한 경우는 질적인 접근 방법의 모색이 더 유용한 결과를 보일 수 있다.
예측환경	<ul style="list-style-type: none"> · 영향을 주는 인자의 가변적 속성 때문에 예측분석을 어렵게 할 수 있고 또한 오류를 범하게 할 수 있다. · 실제로 이러한 현상은 장기예측의 경우에 있어서 사실로 판명되고 있어, 이들 영향 인자를 경제적, 사회적, 기술적 및 미래수요에 영향을 줄 수 있는 경쟁적인 요인들로 구분하여 적용하는 것이 중요하다.
예측비용	<ul style="list-style-type: none"> · 예측기법에 따라 비용은 매우 달라진다. 간단하고 저렴한 방법이 복잡한 모형을 이용하는 것보다 더 적절한 결과를 도출할 수도 있다. · 고도로 복잡한 컴퓨터 모델을 사용하기 위해서는 광범위한 자료수집을 위한 노력이 필요하다. 따라서 예측과 관련하여 발생하는 예측비용과 예측의 오류로 발생하는 비용을 서로 비교하여 가능한 한 간단한 방법, 최소비용이 드는 방법을 결정하는 것이 좋다.

자료 : 최영문(1998). 관광수요예측모형의 예측정확성 평가-시계열예측기법을 중심으로. 경기대학교 대학원 박사학위논문 재인용.

예측과정은 관광시장시스템의 설계를 계획할 때 이를 체계적으로 하자는 데 있다. 중·단기 및 장기 예측을 수립할 때 일련의 과정을 따라서 예측 하게 되면 예측 기간 내의 불확실성의 일부를 제거함으로써 보다 효과적인 계획을 수립할 수 있다.

일반적인 예측 과정은 다섯 단계로 이루어져 있다(노부호, 1995).

첫째, 예측의 목적과 예측이 필요한 시기를 결정한다.

둘째, 예측 기간이 길수록 정확성은 감소한다는 것을 명심하고 예측하고자 하는 기간을 설정한다.

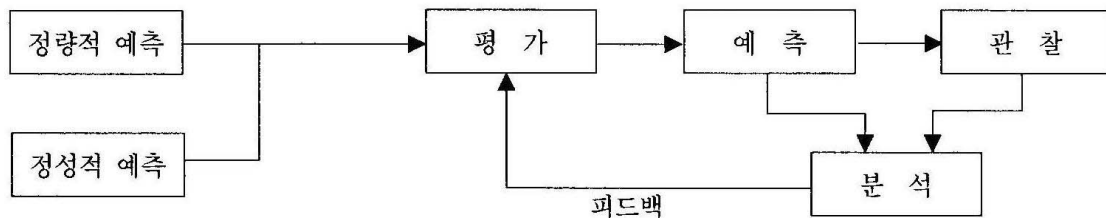
셋째, 예측 기법을 선택한다.

넷째, 필요로 하는 자료를 수집하고 분석한 다음 예측을 마련한다. 또한 예측을 마련하고 사용할 때 필요한 가정들을 정의한다.

다섯째, 예측이 잘 이루어지고 있는지를 파악하기 위해 예측 결과를 점검한다. 만약 잘 이루어지지 않았다면 예측 방법과 가정, 자료의 타당성(validity) 등을 점검하여 필요에 따라 수정하고 수정된 예측을 마련한다.

즉, 예측 활동의 기본적인 단계는 아래의 [그림 II-1]에 잘 나타나 있다.

[그림 II-1] 예측 단계 시스템



자 료 : 노부호(1995). 『현대 생산 관리』. 서울: 무역경영사.

3) 관광시장 수요예측의 공통점

정확한 관광시장 수요예측은 공공 및 민간관광 분야, 관광계획 및 관광자원의 효율적인 분배측면에서 중요한 의의를 가지며 수요를 예측함에 있어서 어느 특정기법이 최상의 조건을 만족 한다고는 말할 수 없다. 이는 예측 자료의 종류, 요구되는 정확도, 예측소요시간, 기법 사용의 난이도, 비용 등 여러 요소를 복합적으로 고려해야 하기 때문이다.

또한 계획하려는 사업의 특성, 내용과 대상고객에 따라 예측변수와 적용기법이 달라지며 수요예측의 결과에 따라 사업계획의 형태가 달라질 수 있다. 수요예측의 구체적인 대상이 무엇이나에 따라 시장수요예측(지역별 수요, 고객별 수요 등)과 변동요인의 예측(추세요인, 순환요인, 계절적인 요인, 불규칙 요인 등)으로 구분한다.

수요예측의 오차는 예측기간, 예측자의 능력, 예측지역범위, 상품수명주기, 상품가격, 상품의 성질 등에 따라 차이가 다르고, 예측오차는 예측방법, 변수간의 관계, 통계적 오류, 표본조사방법, 표본의 대표성 문제, 관찰의 부정확 등으로 인

하여 발생할 수 있다(표성수, 1996).

일반적으로 관광시장 수요예측의 기법이 다양하나 공통된 특징을 보면 다음과 같다.

첫째, 예측기법 등은 일반적으로 과거에 존재했던 인과관계(causal relation)가 미래에도 계속될 것으로 가정하고 있다.

둘째, 예측은 항상 오차를 갖고 있다.

셋째, 개별항목에 대한 예측보다는 항목을 집단화하면 오차가 적다.

넷째, 예측의 정확성은 예측기간이 증가할수록 감소한다.

4) 관광시장 수요예측의 어려움

관광시장 수요예측 시 봉착하는 어려움은 다음과 같다(이장춘, 1989).

첫째, 활용할 수 있는 과거의 시계열이 존재하지 않거나 존재하더라도 신뢰성이 낮을 때이다.

둘째, 새로운 정책변수가 많이 작용하는 정치, 경제, 사회, 문화적 상황이 빈번히 발생하는 경우이다.

셋째, 관광계획을 하려고 하는 대상지역의 관광자원 성격과 유형에 따른 관광수용능력에 관한 자료가 부족하거나 자료가 없는 경우이다.

넷째, 관광상품은 공급을 창조할 수 있기 때문에 일반 시장기능에서처럼 공급과 수요의 원리가 적용되지 않는다.

다섯째, 측정변수의 설정 곤란이다. 일반적으로 관광의 장기예측법의 측정변수로 설정되는 GNP, 인구증가율, 여가시간, 소득수준, 항공수요 등도 때로는 통계적 처리가 매우 어려운 경우가 있다.

그러므로 수요예측은 아무리 정교한 통계기법을 사용한다고 하더라도 개략치를 얻어내는데 불과하며 어떠한 예측방법이라도 한계가 있을 수밖에 없고, 어느 정도의 오차는 불가피하다. 따라서 수요예측은 절대적인 정확성이 요구되는 예언과는 확실히 구분되는 개념임을 간과하여서는 안 된다(변재진, 1994).

2. 관광시장 수요예측의 유형 및 진단

1) 관광시장 수요예측의 기법

예측을 함에 있어서 어느 특정기법이 최상의 조건을 만족한다고는 결코 말할

수 없다. 앞서 말한 바와 같이 예측기법은 자료의 종류, 요구되는 예측치의 정확도, 예측소요시간, 기법사용의 난이도 등 여러 요소들을 복합적으로 고려하여 다른 기법과의 비교에 의해서 우위가 결정되기 때문이다. 그러므로 이와 같은 예측기법의 선정문제를 해결하기 위해서는 우선적으로 예측기법이 가지는 특징을 잘 이해하는 것이 매우 중요하다.

예측기법은 크게 두 가지의 기법으로 분류할 수 있는데 하나는 정성적 기법(질적: qualitative technique)이고, 다른 하나는 정량적 기법(양적: quantitative technique)이다. 정량적 예측에 사용되는 모형은 다시 크게는 시계열 분석법과 인과관계 분석법이 있다. 시계열 분석법은 과거 자료가 어떤 기간 동안 일정한 경향이나 양상을 보이면 그러한 경향이나 규칙성은 미래에도 계속된다는 가정 아래 미래 값을 예측하는 모형이다. 인과관계 분석법은 예측하고자 하는 종속변수가 하나 또는 여러 개의 독립변수와 원인-결과관계를 가진다는 설정 하에, 이 관계가 미래에도 변하지 않는다고 가정하여 미래 값을 예측하는 모형이다.

이러한 정량적, 정성적 접근방법의 장·단점을 간략하게 정리하여 보면 <표 II-2>와 같다.

또한 관광시장 수요예측의 기법을 정성적, 정량적 분류로 나누고, 다시 정량적 기법을 시계열 분석법과 인과관계 분석법으로 나누었을 때 각 기법에 따른 다양한 특징에 대해 분류하면 <표 II-3>과 같다.

〈표 II-2〉 정량적/정성적 접근방법의 장·단점

접근방법	예측기법	장 점	단 점
정량적 접근방법 (양적)	시계열모델	· 추세, 순환, 계절변동, 불규칙변동으로 구성되며, 단기에측에 유용	· 주어진 자료의 형태, 분석의 용이성, 분석자료 해석의 이해정도에 따라 주의 깊게 선택해야함.
	지수평활법	· 적용이 쉽고 계산이 간단하여 분기별 관광수요예측, 상품재고예측 등 동시에 간단히 예측에 유용	· 초기예측치가 필요하다.
	박스-젠킨스	· 단기간을 정확하게 예측하는데 유용	· 다량의 자료가 필요하며 시간과 비용이 많이 소요된다.
	회귀모델	· 중장기 예측에 유용	· 중요변수를 포함하지 않거나 부적절한 함수형태를 취함으로 이분산성, 다중공선성, 자기상관성 문제가 발생할 수 있다.
정성적 접근방법 (질적)	델파이기법	· 기본적인 데이터가 부족하거나 계량화하기 어려운 문제에 대해 유용	· 전문가들의 책임감이 적어지고 좋은 의견과 잘못된 의견이 동일한 비중으로 평가되므로 해석의 어려움이 있다.
	시나리오설정법	· 미래특정상황이 일어날 가능성을 제시하고 이를 체계화	· 연구자의 주관적인 생각에 많은 영향을 받는다.

자 료: 최혜경(2001). 관광수요예측기법에 관한 연구. *Journal of Tourism Systems and Quality Management*, Vol.7, 3/4.

〈표 II-3〉 주요 관광수요예측기법 분류

접근방법		특 징				
		설 명	기간별	비 용	조작의 용이성	
정성적	델파이	· 전문가들의 의견을 반복적으로 수렴하여 예측	장기	약간 높음	배우는 것 및 결과해석이 어려움	
	전문가판단	· 개인 또는 집단이 경험, 직감, 사실을 토대로 예측	중기	적 음	결과 해석 시 주의 요망	
정량적	시계열분석법	이동평균법	· 일정수의 기간에 있어서 산술평균이나 가중평균에 의해 예측	단기	적 음	배우기 매우 쉬움
		지수평활법	· 최근 데이터에 지수적으로 더 큰 가중치를 부여	단기~중기	적 음	배우기 쉬움
	박스-젠킨스	· 자기상관법에 의하여 기본적인 시계열을 판별하고 최적합의 모델을 형성	단기~중기	높 음	배우기 어려우나 해석용이	
	인과관계분석법	회귀분석	· 수요변동을 야기시키는 변수의 함수로 수요를 규정함. 최소자승법에 의해 최적 회귀선을 얻음	단기~중기	적 정	다소 배우기 어려움
		투입-산출	· 요구되는 output을 생산하는데 소요되는 input을 예측	단기~중기	높 음	배우기 어려움

자 료 : 손용식(1993), 최영문(1998)의 자료를 논자가 재정리.

(1) 정성적 기법

가. 델파이 기법(delphi technique)

델파이란 직접 대면이나 집단적인 압박감이 없는 상태에서 합일되는 의견을 개발하는 방법이다. 문제에 대하여 매 라운드 정보가 전문가 집단에 다시 제공되는 상태에서 몇 라운드에 걸친 재검토를 통하여 일반적인 전문가 집단의 의견 일치점을 찾는 것이다(변재진, 1994).

델파이 적용영역은 다음과 같다.

첫째, 기술, 경제, 사회, 정치에 관한 장기예측

둘째, 신상품의 장기적 수요예측 및 수익성

셋째, 신규사업의 장래성

이 방법은 3회 이상의 설문조사를 통하여 최종의 견해를 도출하는데 설문내용은 특정 현상의 발생 시기와 미래시점에 나타날 현상의 내용으로 구분하여 명확히 표시되도록 유도하여야 한다(서범석, 1999).

델파이 기법의 장점을 보면 다음과 같다.

첫째, 관광개발의 수요예측은 비교적 신속하고 저렴하게 이루어질 수 있다.

둘째, 서로 다른 관점이 나오게 되고 과정 중에 조절된다.

셋째, 만약 기본적인 데이터가 부족하거나 계량화하기 어려운 문제에 대해서는 델파이 이외에 다른 대안이 없다.

넷째, 수요예측 시 일반인들보다는 전문가가 미래에 대해 가지고 있는 관점이 더 정확하기 때문에 일반인들의 부정확한 판단이 수요예측에 포함되지 않는다.

델파이 기법의 단점을 보면 다음과 같다.

첫째, 전문가들의 책임감이 적어지고 좋은 의견과 잘못된 의견이 동일한 비중으로 평가되므로 해석에 있어서 어려움이 있다.

둘째, 전문가들이란 실질적으로 대단히 바쁜 사람이므로 얼마나 신중히 고려하여 답을 제시했는지에 대한 신뢰성에 대한 검토가 필요하다.

셋째, 전문가 패널을 구성할 때 비전문가를 포함하게 되면 결과가 엉뚱할 수도 있으므로 전문가 패널 구성에 대단히 조심할 필요가 있다(변재진, 1994).

〈표 II-4〉 델파이 모델의 진행단계 및 수행과정

단 계	세 부 실행 내 용
예비작업	· 관광수요에 영향을 미칠 변수의 정의 · 예비설문지 작성 및 배부 · 예비설문지 수정 · 전문가집단 선정
1라운드 설문 실시	· 1라운드 설문지 배부 · 1라운드 응답결과 분석. 만일 전문가 간의 의견이 수렴되지 않았을 시에는 2라운드 설문 실시
2라운드 설문 실시	· 2라운드 설문지 배부 및 1라운드 응답결과 제시 · 2라운드 응답결과 분석. 만일 전문가 간의 의견이 수렴되지 않았을 시에는 3라운드 설문 실시
3라운드 설문 실시	· 3라운드 설문지 배부 및 2라운드 응답결과 제시 · 3라운드 응답결과 분석
최종 응답 결과 분석	· 최종 응답내용에 따라 평균값, 중앙값, 최빈값, 범위 등을 계산한다. · 최종 응답결과를 토대로 관광수요를 예측한다.

자 료 : 이충기(1995). 「세계화시대의 관광산업」. 서울: 일신사.

나. 시나리오 설정법(scenario-writing models)

시나리오 설정법은 장기적으로 미래에 한 나라의 관광수요가 얼마나 증가하고 감소하는 지를 가상의 시나리오를 만들어 관광수요를 예측하는 방법인데 일반적인 평가단계는 다음과 같다(이선희, 1999).

-제1단계: 현재 관광객 수와 주변경쟁국의 관광객 수 비교

-제2단계: 향후 관광객 수요에 영향을 미칠 변수를 설정하고 가상의 시나리오 설계

-제3단계: 현재의 관광시장 상황이 어떻게 전개될 것인지를 단계별로 분석하고 모순점을 고쳐가며 계속해서 시나리오 작성

미래 환경에 대한 시나리오의 초점은 당면한 전략적 문제에 따라 다르나 경제성장률, 물가상승률, 이자율, 에너지수급 등은 시나리오 작성에 흔히 고려되는 변수이다.

시나리오 작성과정은 다음의 순서에 따라 진행된다(서범석, 1999).

-데이터베이스의 작성 → 조직목표의 선택 → 조직변수의 평가 → 환경변수의 평가 → 시나리오의 선택 → 시나리오의 작성 → 시나리오의 의미 분석 → 시나리오의 만족적 해결

(2) 정량적 기법

가. 시계열분석(time series analysis)

시계열분석이란 시계열(연, 분기, 월 등의 시간 간격)을 따라 제시된 과거 자료로부터 그 추세나 경향을 알아서 장래의 수요를 예측하는 것이다. 이 경우 과거의 자료를 미래예측의 길잡이로 이용하는 것으로 시간이 독립변수가 되며 수요량은 종속변수가 된다. 따라서 시계열분석의 초점은 앞으로의 수요가 과거에 발생된 수요와 관련된 시계열성에 있다고 간주하는 것이다(손용식, 1993).

시계열 자료에 나타나는 성분으로는 다음 4가지가 있다(조신섭·손영숙, 2002).

① 추세성분(trend component: T) - 시간이 경과함에 따라 관측값이 지속적으로 증가하거나 감소하는 추세를 갖는 경우의 변동.

② 계절성분(seasonal component: S) - 주별, 월별, 계절별과 같이 주기적인 성분에 의한 변동.

③ 순환성분(cyclical component: C) - 계절에 의한 변화가 아니고 1년 이상의 주기가 긴 경우.

④ 불규칙성분(irregular component: I) - 시간에 따른 규칙적인 움직임과는 무관하게 랜덤한 원인에 의해 나타나는 변동성분을 의미.

4가지 성분을 포함하고 있는 시계열 자료(X)를 식으로 나타내면 다음과 같다.

$$X = T \times S \times C \times I \quad (\text{식 II-1})$$

여기서 기간이 되는 추세성분만이 시계열과 같은 단위이고, 다른 요소는 T에 대한 비율로 표시된다.

나. 추세분석법(trend analysis)

추세모형을 이용한 예측법은 다중회귀모형과 유사한 모형을 가정하고 모수의 추정을 통해 예측값을 구하고 있다. 회귀모형과의 차이점이라면 주로 시간의 함수를 설명변수로 사용한다는 점이다. 이때 사용되는 함수로는 시간의 일차, 이차 등의 다항식이나 삼각함수 또는 지시함수 등이 사용된다. 주로 시간의 선형함수(linear function)가 사용되나 경우에 따라서는 시간의 비선형함수(nonlinear function)가 사용되기도 한다.

다. 평활법(smoothing method)

평활법이란 과거의 자료들이 미래에 대한 정보를 가지고는 있으나, 현재로부터 과거로 갈수록 상관 정도가 점차로 적어진다고 보아 가장 최근에 관측된 자료에는 큰 가중값을 주고, 과거로 갈수록 그 가중값의 크기를 줄여나가는 일종의 가중평균을 이용한 예측방법이다. 이동평균(moving average)법 또는 지수평활(exponential smoothing)법 등이 이 범주에 속한다. 평활법은 이론적으로 미흡한 점이 많으나 직관적으로 이해하기 쉽고 사용이 편리하며 경우에 따라서 상당히 정확하다는 장점 때문에 많이 사용 된다.

라. 박스-젠킨스 모형(Box-Jenkins)

통합자기회귀이동평균(autoregressive integrated moving average: ARIMA)모형은 Box와 Jenkins에 의해 체계적으로 연구되었는데 이들의 이름이 빈번하게 시계열예측, 그리고 조정에 적용된 일반적 ARIMA과정과 같은 뜻으로 사용되어져, 시계열 분석에 있어서 Box-Jenkins법은 바로 일반적인 ARIMA과정의 모형으로 지칭하게 되었다(오광우·이우리, 1991).

ARIMA모형의 유형은 보통 자료의 특성에 따라 AR모형, MA모형, ARMA모형, ARIMA모형, 계절 ARIMA모형, 변환함수모형과 같이 분류할 수 있다. 따라서 연구자는 분석하고자 하는 자료의 유형에 따라 상이한 절차를 수행하게 된다.

마. 회귀분석법(regression model)

회귀분석은 가장 보편적으로 사용되는 기법으로 관광통계상의 둘 혹은 셋 정도의 관계변수간의 상관관계를 통한 미래 예측을 규명하는 것이다(변우희, 1992).

이 방법은 관광수요에 영향을 미치는 요인들을 발견할 수 있게 해주므로 이러한 변수들의 변화가 미래의 관광수요에 어떠한 영향을 주는지에 관한 정보를 제공해준다. 회귀모델의 적용절차를 보면 다음과 같다(이충기, 1995).

첫째, 관광수요(종속변수)에 영향을 미치는 요인(설명변수)들을 찾아낸다.

둘째, 종속변수와 설명변수들 간의 관계를 잘 설명해 줄 수 있는 수요함수의 형태를 선정한다.

셋째, 선정된 수요함수의 추정결과에 대한 통계적 유의성을 t-test와 F-test를 통하여 검증한다.

넷째, 선정된 수요함수가 회귀모델의 기본가정들을 위배하고 있는지의 여부를 점검한다.

2). 관광시장 수요예측 정확성 진단

예측에서 가장 중요한 측면 중의 하나가 예측과 관련된 오차의 양이다. 오차란 예측치와 실제치 사이의 차이로서 정의할 수 있다(김은중, 1995).

$$\text{오차} = \text{실제치} - \text{예측치} \quad (\text{식 II-2})$$

예측 오차가 의사결정에 영향을 미치는 경우에는 두 가지가 있다. 하나는 다양한 예측 기법 대안들 중에서 하나를 선택하는 경우이고, 다른 하나는 사용된 예측기법이 현실에 맞는지의 여부를 평가하는 경우이다. 수요예측 기법의 정확도를 예측하는 것은 일반적으로 인정될 수 있는 측정기준이 없으므로 여러 가지 기준이 이용될 수 있는데 반드시 이 여러 가지 기준이 동일한 결과만을 나타내주는 것만은 아니다. 예측 기법을 선정할 때 예측오차의 크기를 비교하여 결정할 수 있다.

Carbone & Armstrong(1982)은 이러한 정확성과 관련된 학자들과 예측관련자들을 대상으로 정확성 지수의 이용에 관한 조사를 실시했는데, 그 결과는 <표 II-5>와 같다.

<표 II-5> 예측수행 시에 수반되는 예측평가 기준과 상대적 중요도 분석(복수응답)

정확성지수의 판단기준	학자 (n=70)	현업종사자 (n=75)
결정계수(R2)	-	2
평균자승오차(MSE; mean square error)	30	20
기하평균자승오차(geometric MSE)	1	-
최소변량(minimum variance)	2	4
타일의 U검증(Theil's U test)	3	1
평균백분비오차(MPE; mean % error)	5	5
평균절대오차(MAE; mean absolute error)	12	14
평균절대백분비오차(MAPE; mean absolute % error)	15	7
최소최대절대오차(MMAE; minimax absolute error)	2	-
랜덤예측오차(random forecast errors)	1	2
특별한 지수를 사용하지 않음	8	14

자료 : 최영문(1998), 전계서 재인용.

이 표에서 보면, 예측을 수행할 때 사용되는 정확성 지수는 평균자승오차(MSE)로 기준이 가장 높은 비율을 차지하고 있었으며, 그 다음으로 평균절대오차(MAE)와 평균절대백분비오차(MAPE)의 순이었다.

제2절 관광시장 수요예측의 선행연구

1. 국내·외 관광시장 수요예측 선행연구

국내·외 관광시장 수요예측에 관한 선행연구들을 유형별로 정성적 기법과 정량적 기법 중 시계열 분석법, 회귀분석법을 이용한 연구, 여러 가지 기법들을 혼합하여 사용한 연구들로 나누어서 정리하였다.

1) 국외 선행연구

정성적 기법은 델파이 기법과 시나리오 설정법 등 다소 주관적인 연구를 통하여 분석을 하는 것이다. 정성적 기법을 사용한 연구들로는 Dyck & Emery(1970)가 1970년대부터 2005년까지 Alberta에서 여가와 레크리에이션에 관련된 사건 발생의 가능성과 가능한 날짜를 예측하려는 시도에서 사용하였고, Shafer & Moeller & Gerry(1974)는 미래의 여가환경을 예측하기 위해 델파이 기법을 사용하였다. Egon과 Stephen(1992)은 정치, 경제 변화로 동유럽과 EC시장에서 1991~2000년 기간동안 국제관광수요 영향에 대한 연구로 EC국가(영국), 유럽의 비EC국가(오스트리아), 비EC국가(캐나다)의 세 범주로 나누어서 시나리오를 작성하였다.

시계열 분석법에 의한 연구는 시계열 자료의 계절적, 추세적, 순환적, 불규칙 요인을 분석하여 예측을 실시하는 것이다. 시계열 분석법을 사용한 연구로는 Stephen, Gerald와 Alan(1992)가 1973~1989년까지 라스베가스 방문객의 자료로 지수평활법을 이용한 MAPE(mean absolute percentage error)에 대한 연구로 관광수요를 예측하고자 하였다. Liepa와 Chau(1997)는 캐나다의 국제여행계정과 분기별 관광자 수요를 예측하기 위해 박스-젠킨스법 모형을 이용하였는데 이들은 박스-젠킨스법을 이용한 예측이 올림픽 경기와 같은 특별한 상황을 분석할 수 없기 때문에 지속적인 자료의 갱신이 필요하다고 주장하였다.

회귀분석을 이용한 예측은 종속변수와 설명변수들 사이에 특정한 인과관계를 규명함으로써 예측의 목적을 성취하는 기법이다. 회귀분석을 이용한 연구로는 Uysal과 Crompton(1984)이 터키 외래 관광수요에 가장 영향을 주는 변수들을 선

정하여 국가별 영향요인과 영향력 정도를 알아보고 있다. 변수들로 소득, 상대가격, 환율, 교통비, 마케팅비용, 기타 요인으로 파악하였다. Finn과 Gisle(1996)는 노르웨이 포괄여행(inclusive tour)에 대한 수요모델의 연구에서 1969~1993년 시계열 자료를 이용하여 회귀분석을 하였다. 설명변수로 노르웨이의 소득수준, 소득증가 기대, 포괄여행의 물가지수, 여름 날씨의 조건이다.

여러 가지 기법들을 함께 사용한 연구들로는 Roger, Anthony와 David(1988)가 플로리다에 입국한 관광객을 자가용 관광객과 항공기를 통해 입국한 관광객으로 분류하여 복합적 예측방법에 의한 관광방문객 예측이 단순모델 예측보다는 좀 더 정확하다는 것을 보여주었다.

Pauline(1993)의 연구에서는 국제관광객의 지출과 관광방문객을 예측하는 연구로 관광지출을 예측하기 위해 6가지 서로 다른 예측기법을 적용한 결과 no-change 모델과 Brown의 이중지수평활법이 정확하다고 논의하였다.

〈표 II-6〉 외국의 관광시장 수요예측모형의 사용실태

모형	유형	관광객 수요예측			관광수지 예측		기타	계
		Inbound	Outbound	국내관광수요	관광수입	관광지출		
다중회귀분석		9	1	2	3	3	1	19
계량경제모형		12			6	2	1	21
시계열분석		2		1	2		2	7
로짓모형				1			2	3
시나리오 설정		1						1
결합모형		1						1
계		25	1	4	11	5	6	52

자료 : 김시중(1998)의 자료에서 논자가 재정리.

〈표 II-6〉에서 보는 바와 같이 국외 선행연구에서는 대체로 정량적 접근기법인 시계열, 회귀분석, ARIMA, 박스-젠킨스, 지수평활법 등을 이용하여 분석기법의 다양성을 볼 수 있었으며, 정성적인 접근기법은 델파이 기법과 시나리오 설정 기법을 이용한 것을 알 수 있다.

2) 국내 선행연구

정성적 기법을 이용한 연구들로는 김근중(1995)이 인바운드 수요를 예측하여 향후 관광호텔 객실 수급에 관한 연구를 정성적 기법으로 과거 10년(1984~1994

년)간의 자료를 이용하여 향후 10년간 즉 목표연도인 2004년까지의 입국 외국인 수를 예측하였다. 또 정란수(2003)의 연구는 금강산 관광과 관련된 주요 사건 발생에 따라 금강산 관광의 수요가 어떻게 변화하는지를 알아보려고 한 것이다. 남북관계 및 대북정책에 관련한 사건, 금강산 관광에 직접적인 영향을 미치는 관광정책 및 현대 측의 사건, 일반적으로 관광현상에 영향을 미치는 사건에 따라 금강산 관광객의 변동 추이를 전환율과 증감율의 관점에서 분석하였다.

시계열 분석법에 의한 연구로는 유광훈·이중구(1995)가 윈터스의 계절지수평활법을 이용하여 방한외래객 수를 예측한 바 있고, 최영문(1998)의 논문에서는 관광수요를 예측하는데 유용한 방법 중 하나로 시계열 예측기법을 이용하여 최적 예측모형을 추정하고 정확성지수를 이용하여 각 추정방법의 예측오차를 평가하고 예측력을 상호 비교하여 예측정확성을 증대시킬 수 있는 방법을 모색하고자 하였다.

회귀분석에 의한 연구로는 김사현(1988)이 일본, 미국, 대만의 관광자를 대상으로 방한요인 중 경제적인 요인을 이용하여 수요의 원인과 탄력성의 정도를 추정하였다. 권치명·김성연(1998)의 연구에서는 1995년 1월부터 1998년 6월까지 일본, 중국, 호주의 월별 내한 관광객수를 종속변수로 한국의 상대국가에 대한 무역량, 환율 등을 설명변수로 설정하고 월별 내한 관광객의 수를 예측하는 모형으로 설정하여 자료를 분석하고자 하였다.

여러 가지 기법들을 이용한 혼합 연구는 변재진(1994)이 관광산업 수요예측 모형에 대한 연구에서 다양한 정성적 수요예측 모형과 정량적 수요예측 모형에 대한 비교분석을 하였다. 또한 안중윤(1995)의 연구에서는 한국의 외래관광객, 국내관광, 국외관광에 관광수요예측의 바람직한 모형정립을 시도하려는 연구로 연구방법은 정량적 예측방법인 시계열모형과 인과모형, 정성적 예측방법으로 델파이모형과 시나리오기법을 구분하여 분석하고 이 양자를 합한 복합적 예측방법을 사용하였다.

<표 II-7>을 보면 관광시장 수요예측의 국내선행연구에서 연구자들은 정량적 접근기법인 시계열을 주로 이용하였다. 앞으로 국내연구에서는 수요예측 시 기법의 다양성과 정확성을 위해서 정량적, 정성적 접근기법을 이용한 분석기법과 이를 비교분석하는 연구, 그리고 정량적인 기법과 정성적인 기법이 결합하였을 때 수요예측은 어떻게 달라지는가에 대한 연구도 활발하게 이루어져야 할 것이다.

〈표 II-7〉 국내의 관광시장 수요예측모형의 사용실태

유형 모형	관광객 수요예측			관광수지 예측		계
	Inbound	Outbound	국내관광수요	관광수입	관광지출	
회귀분석	11	4	13	1	2	32
계량경제모형	4			3	1	7
직관적예측	2	1		1		4
로짓모형			5			6
중력 모형			3			3
Clopper Almon			1			1
계	17	5	22	5	3	53

자 료 : 김시중(1998)의 자료에서 논자가 재정리.

2. 관광시장 수요의 결정요인 선행연구

관광의 수요에 영향을 미치는 관광환경과 관련하여 최승이(1994)는 관광의 발전요인과 장애요인은 복잡한 구조를 형성하고 있지만, 그 요인을 정치적, 경제적, 사회·문화적, 자연적 요인으로 분류하였는데 <표 II-8> 같다.

〈표 II-8〉 관광환경의 분류체계

구분	국내 요인	국제 요인
정치적 요인	· 정치이념, 법적·제도적 요인, 정치·국방·치안의 안정성, 사회복지 제도, 관광관련 법령의 운용, 관광 조직 기구의 기능과 역할, 출입국 절차	· 국제적 평화유지, 국가 간 정치적 협력관계, 국가 간 관광부문의 협력관계, 항공운송에 관한 협정
경제적 요인	· 경제발전정도(가처분소득, 소비구조), 관광산업의 발전정도	· 세계경제의 동향, 국가 간 경제교류, 관광송출국과 수용국사의 환율, 물가 수준
사회·문화적 요인	· 인구 통계적 특성, 취업구조, 과학기술의 발달정도, 교통수단과 기관의 발달 수준, 여가시간, 교육수준, 라이프스타일	· 국제적 문화교류, 문화적 동질성의 정도, 국가 간 교통망 확충 정도
자연적 요인	· 자연적 및 유형적 관광자원의 개발과 보존, 자연적 및 유형적 관광자원의 요소	· 국가 간 지리적 접근도, 국가 간 접근상의 정도, 기후의 동질성 및 이질성

자 료 : 최승이(1994). 『국제관광론』. 서울: 대왕사.

관광수요에 영향을 미치는 변수를 결정하기는 쉽지 않다. 국내에서 몇몇 학자들이 연구를 시도하였지만 자료수집의 어려움 등으로 인하여 비교적 2차 자료의

수집이 용이하고 독립변수의 계산이 간단한 변수만을 선택하여 외래관광객 수요를 예측하거나 관광수입을 예측하고 있다(박인구, 2001).

본 연구의 목적을 위해 관광수요의 결정요인에 대한 국·내외 선행연구를 살펴 보았다.

우선 국외에서는 Schmulmeister(1979)가 관광수요에 대한 결정인자를 파악하기 위해 많은 실험적인 연구를 수행하였는데 ①가구당 가처분 소득, ②국민총생산(일인당 소득에 관한), ③개인적 소비, ④관광상품 가격을 변수로 삼았고, Uysal(1985)은 관광수요에 대한 측정을 경제적인 관점에서 보고자 하여 ①관광경비, ②체재기간, ③여행성향지수를 사용하였다.

Chadee(1987)는 시계열자료를 이용하여 캐나다를 방문하는 미국인 관광객의 수요를 추정하기 위해 ①소비자 가격지표, ②국민소득, ③환율, ④인구, ⑤더미변수를 독립변수로 하여 분석을 하였다.

Summary(1987)는 회귀분석을 이용하여 케냐의 관광수입을 예측하였다. 영국, 미국 등 5개 국가로부터의 관광수입을 종속변수로 하고, 독립변수로서 ①송출국의 실질 1인당 가처분 소득, ②항공요금, ③송출국과의 환율, ④상대적 소비자 가격, ⑤더미변수를 독립변수로 하여 회귀분석을 실시하였다.

국내 연구로서는 임은순(1986)이 미국과 일본인 방한객의 수요를 종속변수로 하였고, 독립변수로 ①소득, ②항공요금, ③상대환율, ④전기 방한객 수, ⑤가변수를 사용하였다.

김사현(1988)은 일본인, 미국인, 대만인 방문객들의 수요행동을 적절히 반영할 수 있는 요인은 무엇인가를 연구하였다. 1970~1986년간의 미국인, 일본인, 대만인 방한객들의 연도별·분기별 자료를 이용하여 국적별·관광목적별로 선형과 비선형 관광수요함수에 대한 분석을 시도하였다. 독립변수로는 ①소득, ②상대물가, ③상대환율, ④가변수를 이용하여 수요를 예측하였다.

한국산업경제연구원(1993)에서 관광수입을 종속변수로 ①입국자수, ②환율, ③세계GDP, ④일본GDP를 독립변수로 하여 회귀분석을 실시하였고, 김시중(1993)은 결정요인으로 ①송출국의 실질 GNP, ②관광상대가격, ③전년도 국제원유가격, ④더미변수(한국의 정치적 위기, 88서울 올림픽)를 들고 있다.

국내 외 관광시장 수요의 결정요인에 대한 선행연구를 표로 요약하여 나타내면 <표II-8>와 같다.

〈표 II-9〉 관광시장 수요의 결정요인

국내 연구	관광시장 수요예측에 사용한 변수
임은순(1986)	소득, 항공요금, 더미변수, 전년도 방문자
김사현(1988)	소득, 상대물가, 상대환율, 수출입(무역량), 질적변화
정의선(1989)	소득, 실질상대물가, 실질항공요금, 광고 선전비, 질적변화
김시중(1993)	송출국의 실질 GNP, 관광상대가격, 전년도의 국제원유가격, 더미변수 (한국의 정치적 위기, 88서울 올림픽)
한국산업경제연구원(1993)	입국자 수, 환율
국외 연구	관광시장 수요예측에 사용한 변수
Uysal & Crompton((1984)	송출국의 1인당 소득, 상대가격, 상대적 환율, 판촉비용
D. Chadee & Z. Mieozkowski(1987)	소비자 가격지표, 국민소득, 환율, 인구, 더미변수
Rebecca Summary(1987)	송출국의 실질 1인당 가치분소득, 항공요금, 송출국과의 환율, 상대가격, 더미변수
Hiemstra(1991)	소득, 상대가격, 인구
Crouch, Schultz & Valerio(1992)	소득, 상대가격, 환율, 교통비, 마케팅 비용, 더미변수

자 료 : 박인구(2001), 우문호(2001)의 자료를 필자가 재구성.

제Ⅲ장 중국관광시장 현황

제1절 중국의 일반적 현황

1. 중국의 경제현황 및 여가환경

1) 경제현황

중국경제는 세계 1위의 인구(약 13억), 전세계의 1/5을 차지하고 있는 국토면적, 세계 7위의 GDP(1조 4098억 달러: 2003년)를 기록하는 등 거대 규모의 경제를 보유하고 있으며, 경제대국으로서의 성장 잠재력을 지니고 있다.

중국은 1994년 이미 주 5일 근무를 확정하여 여가시간이 증대되었고 WTO의 가입으로 시장확대, 관세율 인하 및 규제 철폐 등으로 중국의 GDP 성장률이 0.5~0.6% 추가로 높아질 것으로 전망되며, 무역확대, 외국인 투자 증가에 따라 향후 20년간 중국경제는 연평균 7~8%대 성장이 가능할 것으로 전망된다(한국무역협회, 각 년도).

2008년 북경올림픽 개최를 계기로 체육시설, 환경부문, 관광 등의 투자 확대로 관광기반이 조성되고, 2010 세계엑스포의 상해 개최 확정으로 관광인프라를 구축하며, 2030년 세계 제2위의 경제대국으로 성장할 것으로 전문가들은 전망하고 있다.

하지만 완전한 시장경제체제가 아니어서 시장논리를 적용하기가 쉽지 않아 전망이 불투명하고, 중국의 동부와 서부지역간, 연안개방지역과 내륙지역간, 도시와 농촌간 소득격차가 많게는 3배에 이르기 때문에 지역 발전 불균형의 문제가 남아 있다. 또한 농업부문이 공업부문에 비하여 지나치게 비대하고, 군수산업 등 생산재 부문에 대한 집중투자로 소비재산업이 낙후되어 있는 등의 위험요소도 남아 있다.

〈표 III-1〉 중국의 주요 경제지표

	'97	'98	'99	'00	'01	'02
GDP(억원)	74,772	79,553	82,054	89,000	95,800	102,000
실질GDP증가율(%)	8.8	7.8	7.1	8.0	7.3	-
물가상승율(%)	0.8	-2.6	-3.0	0.4	0.7	-0.8
총 무역액(억불)	3,251	3,240	3,607	4,743	5,908	6,208
-수출	1,827	1,833	1,949	2,492	2,662	3,256
-수입	1,424	1,402	1,658	2,251	2,436	2,952
-무역수지	403	436	291	241	226	304
외국인투자(억불)	452	456	404	407	469	527
총외채(억불)	1,309	1,460	1,518	1,457	1,704	-
환율	8.28	8.27	8.28	8.2774	8.2766	8.2773
외환보유고(억불)	1,399	1,450	1,547	1,656	2,122	2,864

자 료 : 한국무역협회. 『세계경제통계』. 각 년도.

2) 여가환경

중국은 '95년 5월 1일부터 주 5일 근무제를 실시하고 있다. 1일 8시간을 근무하고 매주 평균근무 40시간을 초과하지 않는 범위 내에서 조정이 가능하다. 따라서 1년이 52주라고 볼 때 104일은 기본적으로 휴일인 셈이다. 일년 중 국정공휴일인 원단(양력 1월 1일), 춘절(음력 1월 1일~3일), 노동절(양력 5월 1일), 국경절(양력 10월 1일) 연휴를 더하면 중국인들은 1년에 최소 110일 이상의 휴일을 가진다. 중국정부는 2000년부터 원단연휴를 제외한 춘절, 노동절, 국경절 3번의 휴일을 각각 일주일로 연장 시행하면서 과감한 소비 진작책을 펴고 있다. 또한 7일 연휴를 만들기 위하여 연휴기간 전후의 토·일요일은 정상근무를 하기도 한다. 예를 들어 2001년의 경우 1월 20일(토요일), 21일(일요일)은 정상근무로 발표되었다. 이를 적용한 2001년 중국의 연휴일정은 <표 III-2>과 같다.

〈표 III-2〉 중국의 국정공휴일 현황

공휴일	조정前	조정後(2001년)	비고
원 단	1. 1	1. 1	조정 없음, 양력
춘 절	1. 1 ~ 1. 3	1. 1 ~ 1. 7	음력(양력:1.24~30)
노동절	5. 1	5. 1 ~ 5. 7	양력
국경절	10. 1	10. 1 ~ 10. 7	양력

자 료 : 한국관광공사 북경지사. 중국국가여유국(2001). JNTO 자료 취합.

중국에서는 휴가기간으로 인한 관광분야 성장과 국가 경제 성장에 대한 기여 때문에 춘절, 노동절과 국경절 각 7일씩의 휴가를 통상 '황금주(黃金週, golden weeks)'라 일컫는다. 오늘날 이러한 정책 하에서 중국인들은 휴가기간 중에 전국 여행을 할 수 있게 되었고, 1999년 이후 황금주 기간 마다 중국관광시장에 전례 없는 발전이 있었다. 2001년 5월 1일 노동절 황금주만을 보더라도 전국적으로 여행자 수는 7천만 명을 초과하였고 그로 인해 288억元の 매출을 발생시켰다(한국관광공사, 2001).

중국의 연휴가 7일씩이나 되어 상당히 길게 보이지만 중국의 실정을 알고 보면 꼭 그런 것도 아니다. 중국인들은 고향으로 가기위해 편도의 경우 짧게는 10여 시간에서 길게는 30여 시간을 기차 속에서 보내야 한다. 그렇기 때문에 대부분 길에서 3~4일을 보내게 된다. 중국 정부는 2000년까지만 해도 연휴(춘절, 노동절, 국경절)를 3주 정도 앞둔 시점에서 연휴기간을 발표했었는데, 2001년도에는 춘절 연휴를 발표할 때 나머지 연휴기간도 함께 발표했다. 이는 미리 계획을 세울 수 있도록 하여 국내 여행업을 발전시키기 위해서라고 한다.

전술한 바와 같이 중국은 현재 주 5일 근무를 택하고 있으므로 대도시간 철도 여행의 대부분은 저녁시간에 이루어지는데 금요일 저녁 기차를 이용해 토요일 오전에 목적지에 도착한다. 그렇게 함으로써 그들은 2일 전부를 그 곳에서 보낼 수 있다. 그러므로 2일간의 주말이 중·단기 여행을 하기에는 아주 적합하다.

2. SARS의 영향 및 한류현상 분석

1) SARS 발생 경과 및 영향

2002년 11월 16일 중국 廣東省 佛山市에서 처음으로 괴질이 발생하였다. 2003년 2월경 괴질은 SARS로 밝혀졌으며, 홍콩을 거쳐 전 세계로 급속도로 확산되었다. 2003년 3월 12일, WHO(세계보건기구)에서 전 세계 대상 여행 경계령을 발령하였으며, 전 세계 30개국에서 8,465명의 SARS 환자가 발생, 그 중 801명이 사망하였다. SARS 감염에 대한 공포로 해외여행 시장이 급격히 위축되어 여행사, 항공사 등 전 세계 관광산업이 붕괴위기에 처했을 뿐만 아니라 무역·투자 위축, 고용불안 심화 등으로 세계적으로 경기 불황의 그림자가 짙어졌다. 그러나 각국 정부의 강력한 SARS 확산통제 노력이 효과를 발휘, 2003년 6월 들어 중국, 홍콩 등에서 SARS가 진정되었으며, WHO에서도 전 세계에 발령했던 해외여행 경계령을 해제(2003.7.5)하게 되었고, 7월 이후 SARS 충격에서 서서히 벗어나기 시작

했다(한국관광공사, 2004).

WTO(2003)에 따르면 2003년 세계관광객 수는 6억 9,400만 명으로 2002년의 7억 260만 명에 비해 1.2% 감소한 것으로 잠정 집계되었다. 특히 SARS의 진원지인 아태지역 방문객은 1억 1,910만 명으로 9.3% 감소하였으며, 그 중에서도 동북아시아는 8.8% 감소하였고, 동남아시아는 15.4% 감소했다고 발표되었다.

〈표 III-3〉 SARS 이후 국가별 방한객 성장률 추이(%)

구분	'03.3월	4월	5월	6월	7월	8월
일 본	-15.7	-34.9	-51.0	-33.3	-41.8	-23.9
중 국	4.5	-20.4	-50.9	-58.8	0.3	10.1
미 국	-16.3	-35.7	-30.3	-9.1	-6.9	5.2
대 만	-0.2	-34.3	-54.8	8.7	66.8	89.2
필리핀	-2.4	-1.4	-13.8	0.7	4.3	7.2
러시아	22.2	-1.5	5.8	4.6	-4.5	-2.4
홍 콩	-46.5	-48.0	-33.1	28.1	3.9	-4.3
전 체	-10.0	-28.6	-39.4	-26.7	-17.9	-4.8

자 료 : 한국관광공사(2004). 『SARS가 방한관광 및 세계 관광시장에 미친 영향』.

SARS는 9.11테러 때와 마찬가지로 전 대륙에 걸쳐 방한 입국객 감소에 큰 영향을 미쳤다. SARS의 영향이 본격 반영된 4월부터 세계보건기구(WHO)에서 SARS 종식을 선언한 7월까지 약 3개월 동안 방한객이 월평균 31.6% 감소했다.

SARS 확산 이후 방한관광객 감소율이 한자리 수로 충격이 완화되는 시점은 SARS가 본격 확산된 2월 하순을 기점으로 6개월 경과한 8월이다(2003.8월: -4.8%). 9.11테러 때는 테러발생 3개월 후인 2001년 12월에 -8.8%를 기록하여 테러로 인한 방한관광객 두 자리 수 감소 기간은 3개월에 그쳐 SARS의 영향이 9.11 테러보다 2배의 기간에 걸쳐 충격파를 미쳤음을 알 수 있다(한국관광공사, 2004).

SARS 발생이후 국제관광에 있어서 여러 가지 새로운 변화들이 생기게 되었다. 첫째, 국내관광의 활성화를 들 수 있다. SARS가 발생하고 진정되는 몇 달 동안 해외여행은 자제를 하면서 가족단위 국내 여행이 각 국가별로 크게 증가하였다.

둘째, 보건위생에 대한 인식이 크게 강화되었다. 특히 SARS의 발생지인 중국에서는 SARS로 인하여 식당, 호텔, 화장실 등의 위생에 국민들이 크게 관심을 가지게 되었다.

셋째, 관광당국 및 업계와의 유대가 강화되었다. SARS로 인해 전 세계가 공황 상태에 빠졌으며 이로 인해 해외여행을 극도로 기피함에 따라 특히 아시아 지역 관광업계가 붕괴 직전의 위기에 처하게 되었다. 이에 따라 위기에 처한 관광업계를 구출하기 위해 정부 당국이 지원을 아끼지 않게 되고 이에 따라 협력관계가 강화되었다.

이 외에도 SARS를 계기로 관광당국 뿐만 아니라 국가적 차원의 위기관리 시스템 구축의 중요성이 크게 부각되고, 관광산업의 새로운 조류가 나타나게 되는 등 여러 가지 변화를 겪게 된다.

2) 한류현상 분석

한류(韓流)는 중국, 동남아 지역에서 유행하는 대중문화 열풍을 가리키는 말로 2000년 초 중국 언론매체에서 처음 사용하기 시작한 신조어이다. 한류와 더불어 신한류(新韓流)는 현지 한류열풍을 적극 수용하고 활용하여 보다 차원 높게 재가공하여 관광, 쇼핑, 패션 등 연관 산업분야에서 실질적 성과를 창출하는 새로운 조류 및 풍조를 말한다(한국관광공사, 2002).

이러한 한류는 단순한 대중문화에 대한 추종으로 그치는 것이 아니라 우리나라에 대한 이미지를 향상시키고 휴대폰, 전자제품, 화장품, 게임상품 등 제조상품의 매출증가에도 긍정적인 영향을 미치고 있다. 중국 현지진출 기업들은 광고에 한류 스타를 기용하는 등 한류를 활용한 마케팅을 추진하여 국산제품들의 시장 점유율을 높여가는 동시에 브랜드 인지도를 향상시켜 가고 있다(서용건·김희수, 2002).

한류는 TV드라마에서부터 시작된 것으로 볼 수 있는데, 중국에서 한류의 역사를 살펴보면 <표 III-4>와 같다.

한류의 생성 원인을 살펴보면 중국이 개방정책을 시행하게 되면서 위성, 케이블 TV, 인터넷을 통하여 여러 가지 문물들이 들어오기 시작하였다. 그 중에서 지리·문화적으로 가까운 우리나라에 자연스럽게 관심을 가지게 되었고, 음반, TV 드라마, 영화 등 우리나라 대중문화산업이 중국이나 동남아 지역 국가들에 비해 한 층 세련되었기 때문에 젊은이들 사이에서 우선적으로 한류가 생성되게 된 것이다.

〈표 III-4〉 중국에서의 한류의 역사

구분	행사 및 특기사항	비고
1993	‘질투’, ‘여명의 눈동자’ 방영	지역방송
1997	‘사랑이 뭐길래’ 방영(94년 보급)	기록적인 시청률
1998	‘별은 내 가슴에(星星在我心)’ 방영	안재욱 인기 급상승
2000. 2	HOT 콘서트 개최	한류 명칭을 언론에서 처음 사용
2000. 6	북경방송국 한국가요 프로그램 신설	주 2회
2001. 5	안재욱-NRG 북경조인트 콘서트	문화관광부, 중국문화부 주최
2001. 6	한국가요 팬클럽 ‘도레미’ 결성	중국허가 제 1호
2001. 9	한중 수교 9주년 한국슈퍼콘서트 개최	
2001. 9	중앙라디오 방송에서 영청한국(聆聽韓國) 음악 소개 프로그램 개설	주 2회, 전국 상대

자 료 : 한국관광공사(2002). 「중국관광객 유치 전략」.

한류의 영향은 사회·문화적, 경제적으로 많은 영향을 주고 있다. 한국의 문화를 좋아하게 되니, 한국인에게 호감이 가고, 언어를 배우려 유학을 오고 싶어 하게 되는 것이다. 이로 인해 한국에 우호적인 이미지를 가지게 되고, 국민 간 상호 이해 증진에도 기여하는 바가 크다. 경제적 파급효과는 측정하기 불가능 할 정도이다. 영화, 드라마, 음반 수출을 비롯하여, 한국의 게임, 애니메이션, 캐릭터 등 콘텐츠 산업의 파급효과도 어마어마하다. 영화수출을 예로 보면 1998년에 3백 달러를 겨우 넘던 액수가 2001년에는 1,000만 달러 벽을 넘어섰다.

관광산업에 있어서도 한류의 파급효과는 외래관광객 유치로 이어지고 있다. 2002년에 드라마 ‘겨울연가’의 촬영지 답사 여행단 40,000여 명이 한국을 찾았고, 안재욱 등의 팬클럽 행사 참석을 위해 수백 명이 찾아오고 있다(문화관광부, 2001).

한류 현상이 얼마나 지속될 지는 의견이 엇갈리고 있는데, 일시적 유행으로 그칠 것이라는 것과 장기간 지속될 것으로 보는 것으로 나뉘고 있다. 결국 우리의 노력여하에 달려 있다고 할 수 있다. 가장 한국적인 문화를 다양한 콘텐츠를 이용하여 전달하는 것이 중요하다. 처음에는 음반, 드라마 등 특정 장르의 진출로 시작되었으나 시간이 가면서 영화, 게임, 패션 등으로 분야가 다양해져 가고 있는 것으로 볼 때 당분간 지속적이고 증가하는 경향을 보일 것으로 전망된다.

제2절 중국관광시장 동향

1. 중국 국제관광시장 분석

1) 국외여행 개방

중국정부의 자국 국민에 대한 해외여행 개방은 1983년과 1984년 홍콩과 마카오에 대한 친지방문을 허용하면서부터 제한적으로 실시되어 왔으며, 1990년 동남아 3개국인 싱가포르, 말레이시아, 태국에 대한 관광목적 여행을 허용한 것이 실질적인 해외여행의 시작이라 할 수 있다.

이렇듯 해외여행 완화정책이 실시되면서 전년대비 중국인의 국외여행 출국률이 높아지긴 하였으나, 1993년도 중국 내 사회정화 운동으로 해외여행이 침체되었다가 1995년부터 중국인의 아웃바운드여행은 다시 증가하기 시작했다.

〈표 III-5〉 중국 해외여행 개방 추이

연도	방문허용국가/지역	비고
1983	→ 홍콩	친지방문 허용
1984	→ 마카오	친지방문 허용
1990	→ 싱가포르, 말레이시아, 태국	관광목적 출국 허용 실질적인 해외여행 개방 원년
1992	→ 필리핀	전국개방
1993	→	사회정화운동으로 해외여행 침체
1995	→	해외여행 다시 활성화
1997	→ 호주, 뉴질랜드	시범 개방
1998	→ 한국	9개 성시 개방(2000.6월 전면개방)
1999	→ 베트남, 미얀마, 캄보디아, 브루나이, 라오스	
2000	→ 일본, 네팔, 인도네시아	일본은 3개 성시(북경시, 상해시, 광둥성)에 한해 허용

자 료 : 한국관광공사 북경지사. 중국국가여유국(2001). JNTO 자료 취합.

그러나 중국의 해외여행 개방은 매우 더디게 진행되었으며, 1997년에 가서야 북경, 상해, 광주 등 3개 도시에서 호주와 뉴질랜드 여행이 제한적인 형태로 허용되었고, 1998년 9개 성시의 한국여행이 개방되었다. 다음해 베트남, 미얀마, 캄보디아, 브루나이, 라오스 5개국에 대해 중국인의 여행이 허용되었고, 뒤이어 2000

년 9월 북경시, 상해시, 광둥성 3개 성, 시에서 일본여행을 추가로 허용하였다.

아울러 금년 12월 중국국가여유국은 독일, 이집트, 몰타, 남아프리카공화국 4개국을 추가로 자비여행 목적지 국가로 개방한다고 결정하는 등 중국인의 해외여행 여건과 붐이 가속화되고 있어 향후 다소 큰 폭의 성장이 기대된다.

2) 출입국 개혁조치

중국정부(공안부)는 2001년 11월 10일 중국의 세계무역기구(WTO) 가입에 맞춰 외국의 시장개방 압력에 부응, 문호개방의 일환으로 동월 22일 중국인들의 해외여행을 단계적으로 자유화하고 외국인에게 영주권을 부여하는 것 등을 포함한 6개항의 출입국관리 개혁 조치를 발표했다.

이는 경제발전 등에 따른 국민 생활수준 향상, 중국의 월드컵 본선 진출, 2008년 북경올림픽 유치 등을 통해 국제관계에 적극적으로 나서기 위한 내부질서를 정리하고, 1978년 덩샤오핑(鄧小平)이 시작한 개혁, 개방에 이어 제 2의 개혁으로 불리는 WTO 가입을 계기로 중국이 인적교류를 국제기준에 맞추기 위해 출입국 문호를 대폭 개방한 것으로 볼 수 있다.

이번 발표된 출입국조치에 따라 여권발급이 간소화되어 출국 시 신분증과 호적등본만 있으면 여권신청이 가능해진다. 이는 2001년 4월 광둥성 등 일부지역에서 시험적으로 실시하고 있는 것으로, 2002년부터 상해(上海), 심천(深川) 등 일부 도시를 시작으로 2005년까지 중·대형 도시민들은 출국 시 이 두 가지 서류만 제출하면 여권을 발급받을 수 있게 된다.

또한 지금까지 중국인이 개인여권으로 해외에 나가기 위해서는 1986년 2월 시행한 「중화인민공화국 입국관리법」에 의해 해당국가로부터 받은 초청장을 공안부에 제출해 까다로운 심사를 받아야했다. 그러나 일련의 개혁 조치로 2002년부터 외국의 초청장 없이도 해외여행이 가능해 졌다. 따라서 중국인의 공무, 상무 해외여행이 확대될 것으로 보이며, 해외여행이 특정계층 위주에서 일반 서민계층으로 확대될 것으로 전망된다.

그러나 이 같은 조치는 현재 몇 개 지역으로 제한되어 온 중국인의 출국 개방지역이 향후 구미주로 확대되어 부유층의 구미주행 여행증가에 따른 방한객 감소가 뒤따를 우려도 없지 않다.

〈표 III-6〉 중국 출입국 관리 6대 개혁

아웃 바운드	<ul style="list-style-type: none"> · 여권발급 간소화(2005년 이내) -2002 ~ 2005년까지 中/大도시 거주자 대상 -신분증과 호구(호적)증명만 제출하면 여권 발급 · 자국민 출국 증빙서류 간소화(2002년 초청장 제도 폐지) -출국 시 필요하던 초청장(외국발행) 및 여권에 부기하던 출국 등록 카드제출 폐지
인바운드 및 기타	<ul style="list-style-type: none"> · 홍콩/마카오 간 방문제한 폐지(비자 6개월→3년 연장) -2001. 12월부터 중국인의 홍콩, 마카오 상무방문증(상용비자) 유효기간을 최대 3년까지 연장, 여행자수 제한 폐지 · 중국인 입국 통관시간 단축(중국인 입국 전용통로 개설) -2002년까지 기존 2개 공항 외 10개 공항에 중국인 전용 입국 심사대 설치 · 외국인 단체여행객 비자편의 도모(先입국, 後비자발급) -2002년 1월부터 도착지 사증 발급(착지발급) 기관에게 외국인단체 여행객에 대한 사증 발급 업무를 부여하여 외국단체여행객 편의제공 · 외국인에 대한 영주권(그린카드) 발급 -2003년 이전 도입 -외국 우수인력, 중국에 대한 대규모 투자자들에게 영주자격 부여 출입국 시 사증면제 편의 제공

자 료 : 한국관광공사 중국동남아팀, 북경지사 및 중앙일보. “中 세계화전략 본격 가동”. 2001년 11년 24일자 기사 요약.

3) 아웃바운드 전망

‘WTO Tourism 2020 Vision’에 따르면 중국의 아웃바운드는 1995년부터 2020년 기간 중 연 12.8%의 성장률로 증가해 세계 아웃바운드 성장률보다 3배 정도 높ی 성장할 것이며, 2020년이면 중국은 세계 4위의 아웃바운드 시장이 될 것이라고 전망하고 있다. 이 때가 되면 약 1억 명의 중국인이 아웃바운드 여행을 떠날 것으로 전망되며 중국인 아웃바운드 여행의 대부분이 아시아 지역에 있는 목적지로 향할 것으로 예상되고 있다. 홍콩이 계속하여 중국인 여행자의 주요 목적지로서의 위치를 유지하는 한편, 베트남행 여행은 조사된 지역 중에서 가장 빠르게 성장할 것으로 보인다. 2005년경 홍콩 Lantau섬에 개장 예정으로 있는 디즈니랜드가 주요한 여행 자극 요인 중의 하나가 될 것이며 중국 어린이들과 그 가족들의 주요 관광지가 될 것으로 보인다.

또한 WTO(2000)는 2010년이면 중국이 프랑스를 제치고 세계 최대 관광시장으로 부상할 것이라고 예측하였는데, 올림픽을 계기로 그 시기가 앞당겨질 가능성이 크다.

2. 중국인 방한시장 분석

1) 방한 중국관광객 현황

2001년 11월에서 12월에 걸쳐 중국인 단체관광객 유치 전담여행사 상위 10개사 중 8개사의 중국 인바운드 담당자를 대상으로 한 한국관광공사의 설문조사 결과를 보면, 한국관광의 장점은 겨울철의 눈과 스키 및 스키장, 제주의 경관, 사계절, 발전된 시내모습, 중국과의 근접성, 쇼핑기회 등의 응답이 나왔다(한국관광공사, 2002).

현재 방한여행 상품은 서울에서 2박 하는 '2박 3일 상품', 제주 1박, 서울 2박으로 구성된 '3박 4일 상품', 부산 1박, 제주 2박, 서울 1박으로 구성되거나 혹은 부산 1박, 경주 1박, 서울 2박 3일로 구성되는 '4박 5일 상품' 등이 있다.

서울에서는 경복궁, 명동, 롯데월드, 전쟁기념관, 워커히 카지노, 월드컵 경기장 등을 방문하며, 제주에서는 성산 일출봉, 천지연 폭포, 도깨비 도로 등을 주로 방문한다. 그리고 부산에서는 용두산 공원, 자갈치 시장 등이 주 방문지이고, 경주에서는 불국사와 대릉원 등이 주요 방문코스에 포함되어 있다.

한국관광 시 중국인 관광객들이 불편해하는 사항으로는 고물가, 언어불편, 중국어 안내표지판 부족, 음식문제, 저렴한 호텔의 부족, 교통체증 및 주차곤란, 중국인에 대한 불친절 등이 지적되었다.

업계에서 중국인 관광객을 유치하는 데 있어 곤란한 점으로는 입국절차상의 문제와 저가의 여행상품 난무 및 업체간 과당경쟁을 가장 많이 꼽았다. 그밖에 저렴한 숙소 부족, 가이드 부족문제 등이 거론되었다. 입국절차상의 문제로는 비자 발급이 까다롭고, 관광객 중 이탈자 발생 시 그 책임이 여행사에 귀속되어 불법체류로 이어질까 항상 불안하다는 의견이 많았다.

〈표 III-7〉 중국인 단체 관광객 유치여행사 대상 의견조사 결과

구 분	내 용
■ 한국관광의 장점	<ul style="list-style-type: none"> · 겨울철 눈과 스키 및 스키장 · 저렴한 관광비용 · 쇼핑기회(동대문 일대) · 같은 문화권에 대한 동질감 · 깨끗한 환경(거리풍경)과 잘 녹화된 산림 · 발전된 시내모습과 에버랜드, 롯데월드 등 위락시설 · 제주의 아름다운 경관 · 뚜렷한 4계절 · 중국과의 근접성 · 관광지에서의 상세한 설명

2003년에는 SARS의 여파로 전 세계 관광시장이 얼어붙은 가운데 전체 외국인 입국은 -11.1%를 보였지만, 중국은 SARS가 진정기에 들어선 7월 이후 폭발적인 방한에 힘입어 연말에는 -4.9%를 보였다.

〈표 III-8〉 연도별 중국인 입국(1993~2003)

년도	전체외국인 입국		중국인 입국(승무원포함)			중국인 입국(승무원제외)	
	총수(명)	증감률(%)	총수(명)	증감률(%)	구성비(%)	총수(명)	증감률(%)
1993	3,004,077	2.9	99,957	15.1	3.0	40,011	-11.5
1994	3,259,859	8.5	140,985	41.0	3.9	63,302	58.2
1995	3,417,539	4.8	178,359	26.5	4.8	81,120	28.1
1996	3,381,413	-1.1	199,604	11.9	5.4	91,415	12.7
1997	3,601,095	6.5	214,244	7.3	5.5	94,999	3.9
1998	3,936,221	9.3	210,662	-1.7	5.0	104,286	9.8
1999	4,358,758	10.7	316,639	50.3	6.8	198,664	90.5
2000	5,044,269	15.7	442,794	39.8	8.3	268,076	34.9
2001	5,147,294	-3.3	482,227	8.9	9.4	317,759	18.5
2002	5,347,468	3.9	539,466	11.9	10.1	342,246	7.7
2003	4,753,604	-11.1	513,236	-4.9	10.8	310,412	-9.3

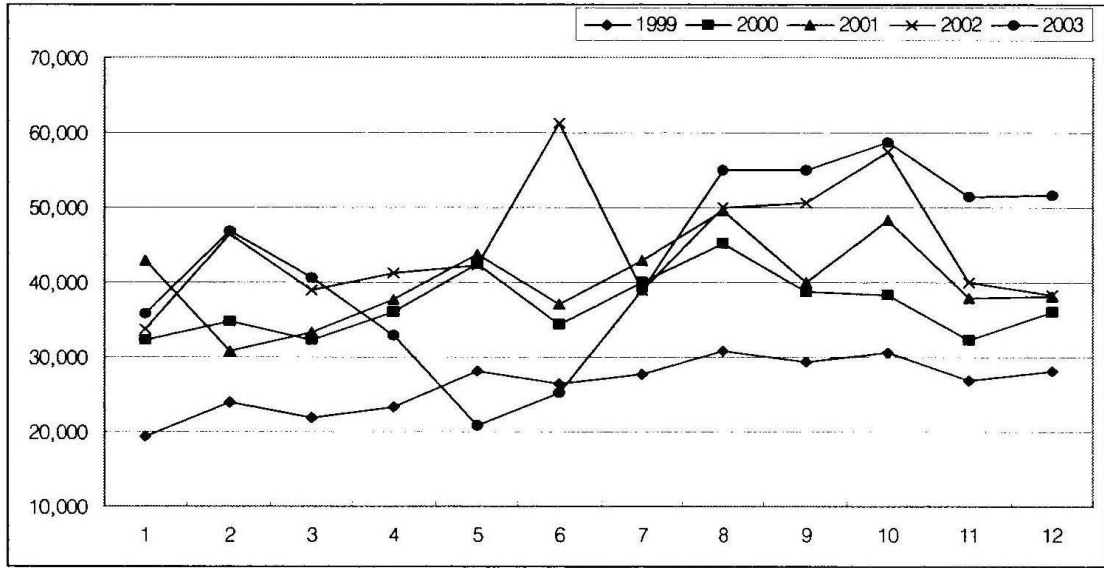
자 료 : 한국관광공사. 『한국관광통계』. 각 년도.

나. 월별 입국

1999년~2003년까지의 중국인의 월별 입국 현황을 보면 8월과 10월이 가장 많고, 그 다음으로 5월, 7월, 9월에 많이 입국 하였다. 8월은 여름휴가를 이용한 방한객들이 많기 때문이고, 5월과 10월에 방한객들이 많은 이유는 중국의 황금주인 노동절과 국경절의 긴 휴가기간을 이용한 방문객이 많기 때문이다. 주로 봄과 여름에 증가세를 보이고 겨울에는 다소 방문객이 감소하는 것으로 나타났다.

2002년 6월에 방한객의 증가는 2002년 한·일 월드컵의 영향 때문이고, 2003년 2월부터 5월까지의 감소는 SARS의 영향으로 SARS의 여파가 거의 3개월이나 지속이 되었다는 것을 알 수 있다.

[그림 III-1] 월별 중국인 입국(1999~2003)



자 료 : 한국관광공사. 「한국관광통계」. 각 년도.

다. 한국여행 중 방문지

방한 중국인 제 1의 방문지는 역시 '서울'(95.4%)이었고, 다음으로 '제주'(30.3%), '민속촌'(28.5%), '부산'(26.3%) 등의 순으로 나타났다. 특히 '에버랜드'와 '제주' 방문이 조사 전년대비 높은 증가를 보였고, 그 밖의 지역도 '서울'을 제외하면 모든 곳에서 전년보다 많이 방문한 것으로 조사되어 방한객의 지방 분산이라는 측면에서 바람직한 현상으로 판단된다. 또한 이로 볼 때 향후 각 지방의 중국인 유치 노력이 더욱 필요할 것으로 사료된다.

관광목적으로 방한한 중국인은 '부산'을 제외한 '제주', '민속촌', '경주', '설악', '에버랜드'등 지방 및 서울근교 목적지 방문이 전년보다 많아졌으며, 업무목적 방한객의 경우도 예외는 아니며, 관광목적 방한객과는 달리 '부산' 방문을 또한 높아져 방한 중국인의 지방 분산이 점차 이루어지고 있음을 알 수 있다.

전체 외래객과 비교 시 모든 방문지에서 그 방문비율이 높았고, 특히, '제주', '에버랜드' 방문이 많았다.

〈표 III-9〉 목적별 한국방문지(중복응답)

(단위 : %)

구분	내용	서울	부산	제주	민속촌	경주	휴전선/판문점	설악산	에버랜드
전체외래객 (4996)		82.5	20.1	10.1	13.3	8.4	5.8	4.3	5.8
전체중국인 (209)		95.9	22.9	20.4	24.1	8.5	11.0	6.0	9.4
(495)		95.4	26.3	30.3	28.5	13.5	11.5	7.9	20.4
목적별	관광목적 (90)	100.0	22.2	36.7	25.6	11.1	16.7	4.4	25.6
		(208)	96.6	20.7	42.3	38.5	13.5	12.0	10.1
	업무목적 (199)	97.5	24.1	12.6	22.1	8.0	8.0	6.5	3.0
		(234)	95.6	33.8	23.9	24.4	14.5	12.8	6.4

주 : ■ : 2000년 조사내용, □ : 2001년 조사내용
 자료 : 한국관광공사(2003). 「외래관광객 실태조사」.

라. 방문동기

거주국별 방문동기의 특징을 살펴보면 일본은 '여행비용이 저렴해서'가 30.0%로 가장 높은 여행 동기를 보였고, 중국은 '한국에 대해 알고 싶어서'라는 응답이 29.1%로 한류현상으로 인한 한국의 관심이 높다는 것을 보여준다. 미국은 일본과 마찬가지로 '여행비용이 저렴해서'라는 응답이 38.2%로 아주 높은 비율을 나타냈다. 여행 동기 중 '여행사 추천'의 비율이 가장 높은 국가는 중국으로 단체여행보다는 개별여행의 비율이 높은 국내 인바운드 관광산업의 추세로 볼 때 아직까지는 여행사에 의존하고 있는 여행패턴을 보이고 있다.

〈표 III-10〉 거주국별 한국여행 동기

(단위: %)

	사례수	여행비용이 저렴해서	친지, 친구, 동료의 추천	한국에 대해 알고 싶어서	거리가 가까워서	언론매체 접촉	과거 방문 경험이 있어서	여행사 의 추천	2002년 월드컵 개최국	기타	정보를 얻지 않았다
전 체	(2000)	30.0	25.8	23.2	21.8	18.2	15.8	10.4	7.6	9.8	8.1
일 본	(1135)	37.9	22.7	19.2	32.2	15.8	21.3	4.5	2.6	10.9	8.2
중 국	(122)	14.5	28.2	29.1	8.2	14.5	11.8	17.3	4.5	8.2	4.0
미 국	(492)	38.2	31.6	14.3	18.6	4.7	5.0	3.7	7.3	11.6	16.3
기 타	(869)	27.4	28.0	26.0	13.9	13.8	12.8	9.4	6.8	19.3	8.6

자료 : 한국관광공사(2003). 「외래관광객 실태조사」.

마. 한국여행 시 불편사항

한국여행 시 불편사항에서는 ‘언어소통’이 일본관광객이 35.4%, 중국관광객이 79.4%, 미국관광객이 66.7%로 여러 가지 사항들 중에서 가장 높은 비율을 차지하였다. 하지만 중국은 타 국가에 비해서 아주 높은 비율을 나타냈는데, 이는 중국어 통역 안내사의 부족과 안내 표지판이 아직까지 중국인 방한객의 수요를 따라가지 못하고 있다는 것을 알 수 있다. 중국인 방한객은 그 외에도 공항 출입국 수속(12.3%)이 불편하다는 의견을 나타내었는데, 불법 체류자 문제가 사회적 문제로 대두 되면서 중국인들에 대한 출입국 수속이 타국가에 비해 훨씬 까다롭기 때문인 것으로 풀이된다.

〈표 III-11〉 거주국별 한국여행 시 불편사항

(단위: %)

	사례수	언어 소통	교통 혼잡	안내 표지판	상품 구입 강요	화장실 의불결	택시 기사의 서비스	공항 출입국 수속	음식점 의불결	대중 교통 이용
전 체	(4719)	61.5	31.1	23.5	15.8	13.0	10.0	9.7	6.5	6.2
일 본	(1848)	35.4	29.5	18.9	28.9	21.2	13.1	11.5	7.8	4.6
중 국	(534)	79.4	13.1	21.0	2.3	4.6	7.1	12.3	3.5	6.0
미 국	(456)	66.7	50.9	30.8	20.4	14.7	9.3	3.9	7.5	8.2
기 타	(862)	78.9	33.5	25.9	3.7	4.5	6.6	8.3	4.1	6.9

자 료 : 한국관광공사(2003). 「외래관광객 실태조사」.

제Ⅳ장 연구 설계

제1절 분석자료의 특성

본 장에서는 한국의 총 외래수요에서 일본에 이어 두 번째로 많은 방한객 수를 차지하고 있는 중국의 수요함수를 실증적으로 분석하는데 그 목적을 두고 있다. 관광 수요를 추정하는데 필요한 변수는 설명변수와 종속변수로 나누어 볼 수가 있는데, 본 연구에서는 방한 중국인 수를 종속변수로 설정하였다. 왜냐하면 중국인 방한 수요를 알아보는데 방한객 수와 관광수입을 동시에 설정하는 것이 좋지만, 실질적으로 중국인의 방한에 의한 관광수입과 관련된 자료를 획득하기 어려웠기 때문에 방한객 수만을 종속변수로 삼았다.

종속변수에 영향을 미치는 요인으로는 정치적 요인, 사회적 요인, 경제적 요인 등이 있으나 본 연구에서는 자료의 계량화가 가능한 경제적 요인과 사회적 충격이라 할 수 있는 사건을 더미변수로 처리하였다.

연구목적 달성을 위해 제Ⅱ장의 선행연구에서 살펴본 설명변수 중에서 중국인의 방한에 영향을 미치고, 자료수집과 계량화가 가능한 요인을 중심으로 선택하였으며, 일부 자료는 연구를 위해 조작화하여 사용하였다.

〈표 IV-1〉 분석 자료의 출처 및 유형

변수	변수명	자료	기간	
종속 변수	방한객 수	VIT	한국관광공사 관광통계	· 1995년 1분기부터 2004년 2분기까지의 분기별 자료
설명 변수	국내 총생산	GDP	연도별 자료: 중화인민공화국국가통계국(national bureau of statistics of china), 분기별 자료: IBRD(international bank for reconstruction and development)	
	환율	EX	통계청(중국과 한국의 상대환율)	· 1993년부터 2003년까지의 연도별 자료
	무역량	TRA	한국무역협회 통계자료(수출량과 수입량의 총합)	
	소비자물가지수	CPI	통계청(중국의 소비자물가지수/한국의 소비자물가지수: 2000년도를 기준으로 함)	
더미변수	DUM	중국인 방한을 억제한 요인들을 관광관련 전공 교수님과 대학원생, 관광업계 종사자에게 질의응답을 통하여 선정. 억제 요인 중 IMF 사태와 SARS를 더미변수화 함	· IMF:1999년 1분기에 영향 · SARS:2003년 2분기에 영향	

시계열 자료는 월별, 분기별 또는 연도별과 같이 관측주기 또는 시간주기를 나타내는 시간변수와 시간에 따라 관측된 시계열 변수들로 구성되어 있다. 본 연구에서는 중국인의 방한객 수에 영향을 미치는 변수와 그 정도를 파악하기 위하여 연도별, 분기별 시계열 자료를 이용하고자 한다.

시계열 자료의 통계적 유의성을 확보하기 위해 월별 자료를 이용하여 데이터 수를 확장하는 것이 좋지만, 아직까지 중국의 경제 자료가 데이터베이스화되지 않아 월별 자료를 구하기가 어려웠다. 따라서 본 연구에서는 1995년 1분기부터 2004년 2분기까지의 획득 가능한 분기별 자료 38개와 1993년부터 2003년까지의 연도별 자료 11개를 이용하여 분석을 하고자 한다.

시계열 자료의 분석 시 가장 먼저 해야 할 것은 시계열 자료가 시간의 흐름에 따라 어떻게 변하는지를 알아보는 것이다. 이처럼 시간에 따른 시계열 자료를 그림으로 나타낸 것을 시계열도(time series plot)라 한다(김지영, 2002).

본 연구에 사용된 연도별, 분기별 자료 중에서 분기별 자료의 시계열도가 더 상세한 정보를 제공할 수 있으므로 분기별 자료를 이용하여 자료의 특성을 파악해 보고자 한다.

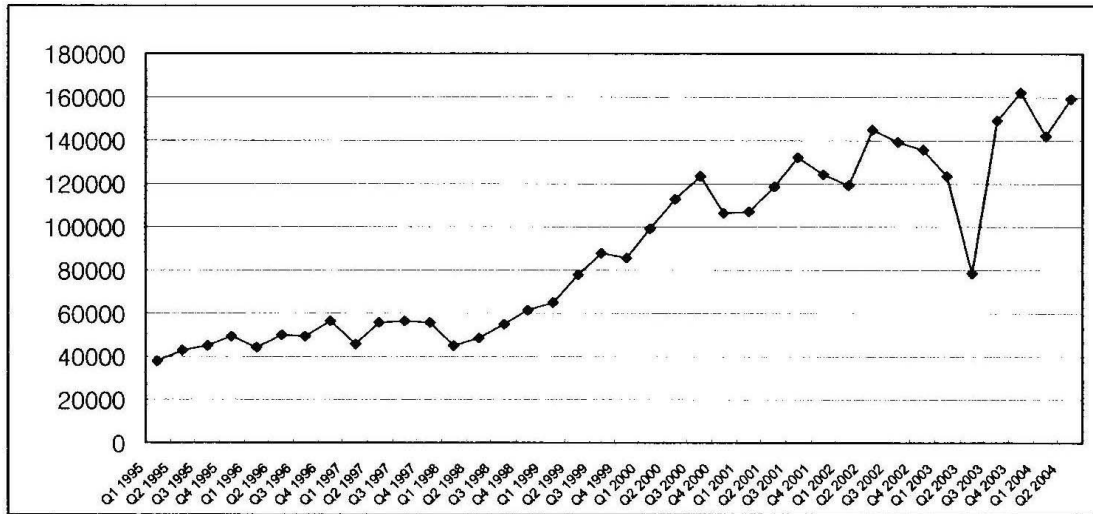
1. 종속변수

관광수요를 대변하는 변수로서 관광수입과 관광객 수, 양 측면에서 고려되어야 하지만, 본 연구에서는 자료 수집의 문제로 중국인 방한객의 수만을 종속변수로 설정하였다.

중국인 방한 관광객은 1998년 중국이 한국을 해외여행 자유국가로 지정한 이후 크게 증가하였으나, 2001년부터는 다소 증가율이 둔화되어 최근 들어서는 약 10% 정도의 증가율을 보이고 있다. 또한 1998년 방한객의 큰 폭 증가는 IMF 사태의 여파로 잠시 동안 관광객의 감소가 있었으나, 한국과 중국의 환율이 1998년도 1분기에는 1원에 180원을 넘었고 그 이후로도 얼마간은 한국의 환율이 평가절하 되었기 때문에 중국인들이 방한하기에 아주 좋은 조건이었다는 점이 작용한 것이다.

2000년 이후로 방한객 수가 계속적으로 증가하는 추세를 보이고는 있지만 증가와 감소를 반복하고 있는데, 이는 국제사회의 정치·사회적 영향 때문인 것으로 분석된다. 2001년의 9.11테러, 2002년의 한일 월드컵 개최, 2003년 SARS의 영향 등 국제적으로 대규모의 사건들이 있었다. 이런 외부적 요인에도 불구하고 중국인 방한객 수는 다시 증가하는 추세를 보이고 있다.

(그림 IV-1) 중국인 방한객 변화추이



2. 설명변수

이론적으로 볼 때 설명변수가 될 수 있는 변수들은 매우 다양하지만, 선행연구에서도 알 수 있듯이 대부분의 학자들이 국제관광수요 분석을 위해 채택한 설명변수의 종류는 현실적 제약과 통계상의 제약으로 인해 극히 제한된 범위에 그치는 경향을 보이고 있다.

현실적 제약이란, 이용할 수 있는 자료가 부족하거나 없다는 것이고, 통계상의 제약은 설명변수가 많을 경우 다중공선성(multicollinearity), 시계열분석일 경우 자기상관성(autocorrelation)이 높아져 통계적 유의성이 상실됨을 의미한다(김사현, 1987).

본 연구에서는 중국의 자료에 대한 현실적 제약이 크게 작용을 하여 다양한 변수를 획득하기가 어려웠다. 설명변수로 중국의 국내총생산(GDP), 대중환율, 상대소비자물가지수와 무역량 및 더미변수를 채택하였다.

1) 소득

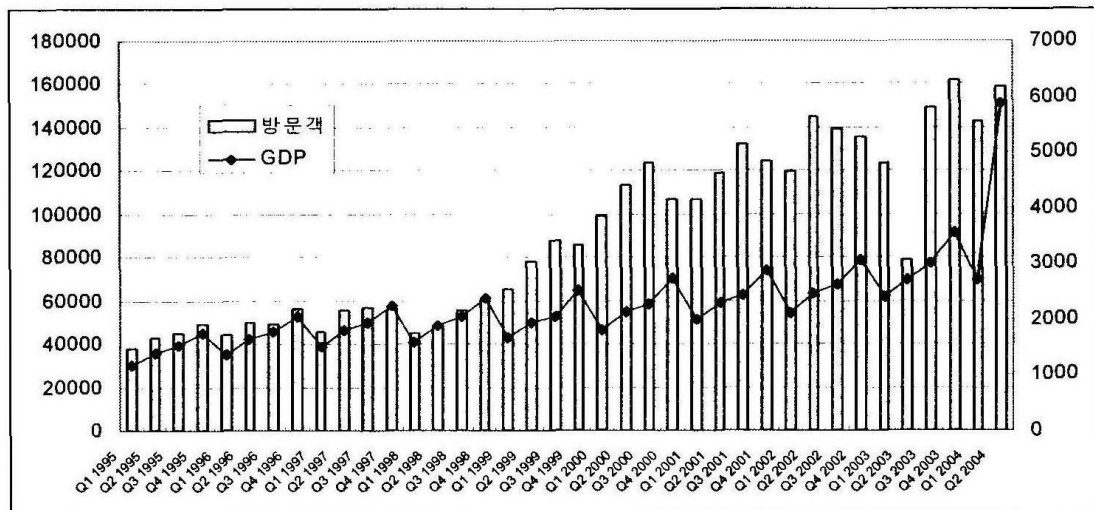
국제관광수요에 있어서 송출국의 소득은 일반적인 설명변수로 채택되고 있고, 대부분의 연구에서 여러 경제변수들 중에서 상대적으로 영향력이 크고 또 통계적으로 유의한 변수인 것으로 나타났다(김시중, 1998; 변재진, 1994; 임은순, 1986; Crouch, 1995; Syriopoulos, 1995; Uysal & Crompton, 1984). 소득의 증가는 국민의 관심을 국내에서 해외로 돌리는데 큰 영향을 미친다는 것이 일반화되어 있

는 것으로 볼 때, 소득은 방한객 수의 증가에 중요한 변수로 작용할 것이다.

소득과 관련한 변수들 중에서는 국민총생산(GNP), 국내총생산(GDP), 국민소득(NI), 가처분 소득(disposable income) 등 여러 가지가 있으나 자료 획득의 어려움으로 본 연구에서는 중국의 연도별, 분기별 국내총생산을 활용하여 분석을 실시하였다.

중국의 경제성장은 매년 7~8%의 성장률을 보이고 있고, 국내총생산 또한 2003년에는 1995년 대비 2배의 성장을 하였다. 중국의 국내총생산의 추세를 살펴보면 분기별로 증가와 감소를 반복하면서 꾸준히 증가하고 있는데, 매년 1분기부터 4분기 까지 계속 증가를 하다 다음 연도 1분기에 다시 감소하는, 분기별로 반복적인 주기를 보이고 있다.

[그림 IV-2] 중국의 국내총생산 변화추이



2) 환율

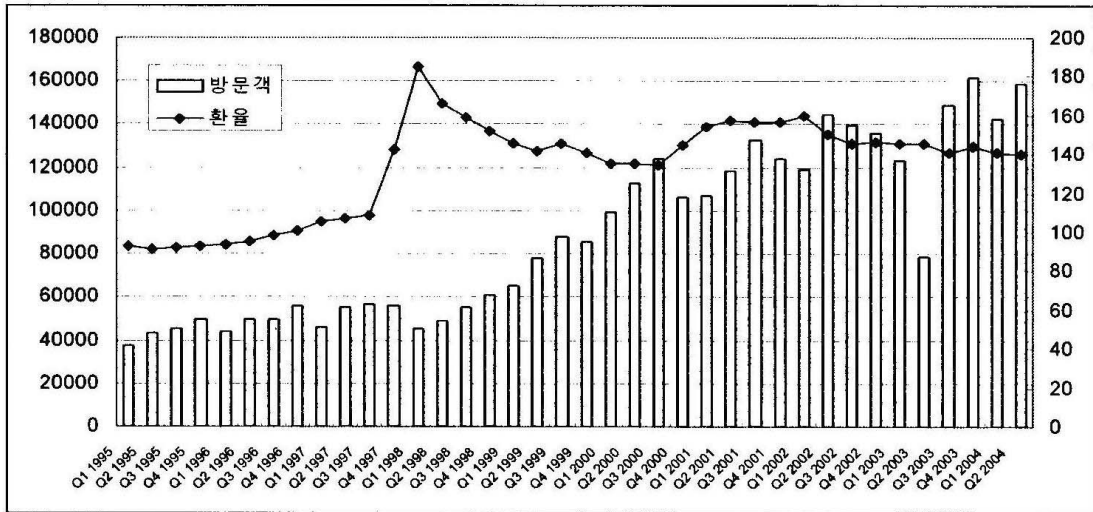
환율변수의 성격은 환율이 상승하면 목적국 방문비용을 저렴하게 하여 여행수입을 증가시키게 된다. 또한 국외여행비용은 상대적으로 비싸게 함으로써 국외 여행 지출을 감소시킬 것이며, 반대로 환율의 하락은 목적국 방문비용을 비싸게 하여 여행수입은 감소하고, 국외여행 비용은 상대적으로 저렴하게 함으로써 국외 여행 지출을 증가시킨다. 바꾸어 말하면 한 나라의 환율이 높을수록 여행 대상국에서의 실질 구매력은 떨어지고 그만큼 여행자수는 줄어들게 된다(이호영,1995).

환율을 설명변수로 설정함에 있어 목적국의 환율, 송출국의 환율, 대미환율, 상대환율(목적국환율/송출국환율) 등이 사용된다. 현재 중국은 고정환율제를 시행하고 있기 때문에 중국의 환율을 그대로 사용할 수 없어 본 연구에서는 중국과

한국의 상대환율을 이용하여 분석을 하였다.

중국과 한국의 상대환율은 IMF 이전인 1997년도 까지 안정적이었다가 IMF 이후 급속히 증가하기 시작하여 1원에 180원을 넘었다가 1년이 지난 1998년 후반이 되어서야 안정이 되어 2004년 말 1원에 약 150원 대를 유지하고 있다.

(그림 IV-3) 대중환율의 변화추이

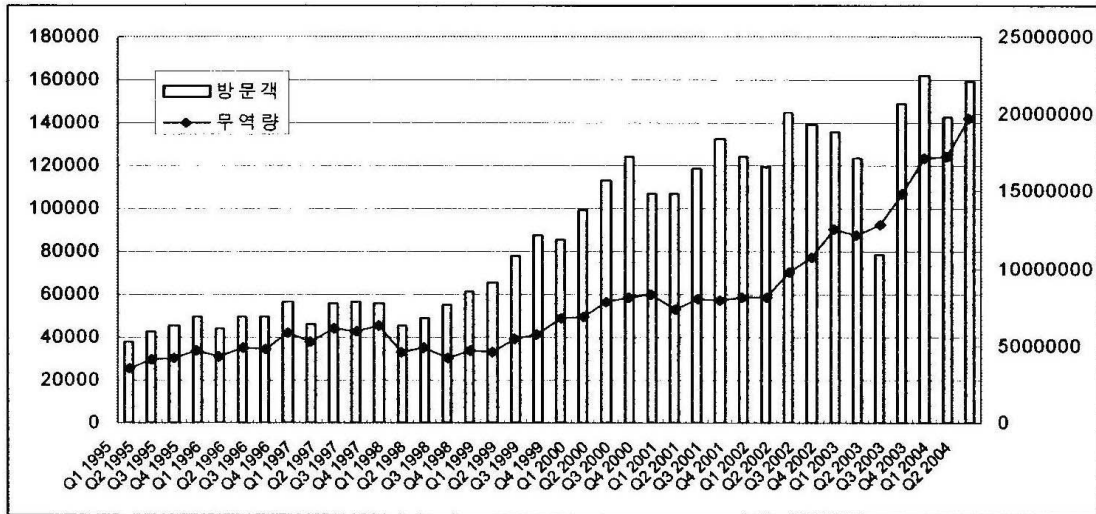


3) 무역량

무역량은 중국과 한국 사이의 수출과 수입의 합계로 나타난다. 무역량을 설명 변수로 하는 연구는 드문 편이다. 그 이유는 교역량이 상용관광자와 관련이 있는 변수지만, 세계적으로 볼 때는 상용관광의 비중이 적어 이에 대한 분석이 활발하지 않았기 때문이다(김지영, 2002). 하지만 한국과 중국은 상용을 목적으로 하는 수요가 차지하는 비중이 크며 [그림 IV-4]에서 보는 바와 같이 무역량의 증가와 방문객 수의 증가 추세가 비슷한 점으로 미루어 무역량이 방문객 수에 영향을 미칠 것으로 판단되어 설명변수로 채택하였다.

1992년 한·중 수교를 맺은 이후에 중국과 한국 간 무역량은 꾸준히 성장을 하여 2003년에는 1995년 대비 무역량이 약 3.5배 증가를 하였다. 무역량은 IMF 관리체제 기간동안에는 소폭 감소를 하였지만, 충격에서 벗어난 이후로 다시 성장 추세를 이어갔다. 중국의 WTO가입 이후 교역은 더욱 활발해져 2002년부터는 가파른 성장세를 보여주고 있고, SARS가 영향을 미친 2003년에도 한·중 간 무역에 크게 영향을 미치지 못하였다.

(그림 IV-4) 무역량의 변화추이

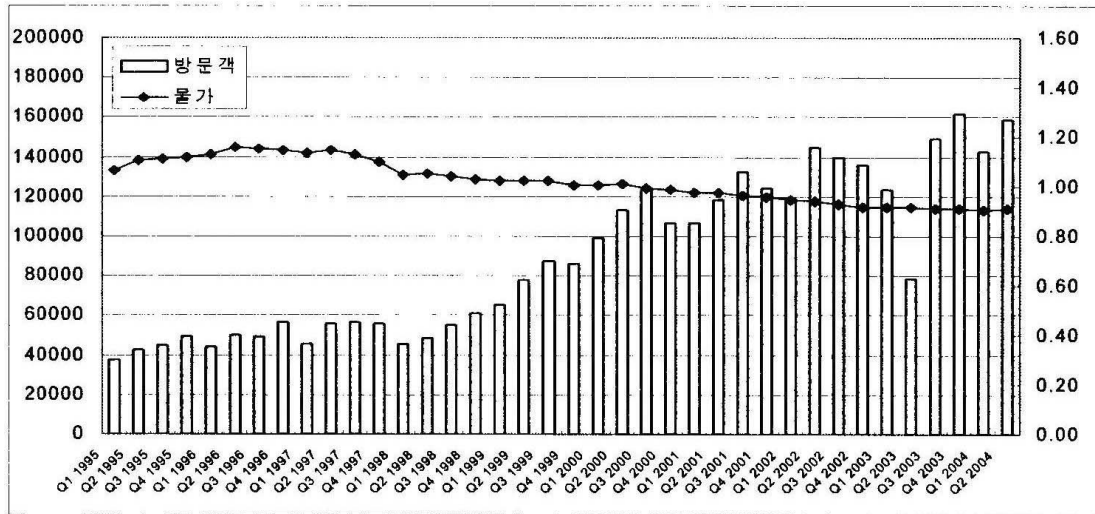


4) 상대 소비자물가지수

소비자물가지수는 여행 목적지에서의 가격과 출발지에서의 가격 비, 즉 여행의 상대가격이 방문객 수에 어떤 영향을 주는지 알아보기 위해 사용되었다. 국제관광수요에 영향을 미치는 상대가격이란 숙박료, 식음료비 등 관광재의 가격에 대한 상대적 차이를 뜻하는 것이지만 그에 대한 적합한 자료의 부족으로 자국의 물가와 목적지 물가의 상대적인 비를 대리변수로 쓰거나(Kim, 1988; Uysal & Crompton, 1984), 특정목적지 물가와 제 3의 잠재목적지들의 물가와의 상대적인 비를 상대물가 변수로 사용한다(Witt, 1992; Martin & Witt, 1987).

본 연구에 사용된 소비자물가지수는 중국의 소비자물가지수(중국의 소비자물가지수는 전년도 물가를 100으로 봤을 때 해당년도의 물가에 대한 지수로서 실증 분석에서는 한국의 경우와 동일하게 2000년=100으로 환산하여 분석했음)와 한국의 물가지수(2000년 기준)를 비교하는 상대적인 비율, 즉 중국 소비자물가지수/한국 물가지수를 물가지수 변수로 사용하였다. [그림 IV-5]에서 상대 소비자 물가는 점차 낮아지는 걸 볼 수가 있다. 2000년을 기준으로 중국의 물가는 큰 변화를 보이고 있지 않지만, 한국의 물가는 꾸준히 상승 하였다. 그로 인해 상대 소비자물가지수는 하향 추세를 보이고 있다.

[그림 IV-5] 상대소비자물가지수 변화추이



5) 더미변수

마지막으로 외적인 관광환경의 변화가 중국인의 방한에 어떠한 영향을 미치는지를 파악하기 위해서 방한을 억제할 수 있는 억제요인을 더미변수(dummy variable)로 변환하여 분석하였다. 더미변수는 연속적으로 일어나는 사건이 아니라 1회성의 사건으로 발생하는 영향을 측정하고자 하는 것인데, 이 사건의 존재 여부에 따라 '0'과 '1'의 값을 이용하여 변수를 변환시키는 것을 더미변수(혹은 가변수)라고 한다(정충영·최이규, 2003). 관광분야에서의 더미변수는 전쟁이나 테러와 같은 정치적 불안, 월드컵이나 올림픽과 같은 이벤트, SARS와 같은 질병 등 매우 다양하다.

본 연구에서 사용된 더미변수는 관광과 교수 10명과 대학원생 8명, 관광업계 종사자 5명, 총 23명의 의견을 종합하여 설정하였다. 중국인의 방한에 영향을 미친 요인 중 억제요인으로써 IMF 사태, 911 테러, 이라크 전쟁, SARS 등의 의견이 있었고, 촉진요인으로는 중국의 한국여행 자유화 조치, IMF 사태 당시 국내환율의 평가절하, 2002년 한·일 월드컵 등이 나왔다. 본 연구에서는 중국인 방한에 위협요인이 될 수 있는 사건에 대한 대비의 개념으로 방한을 억제하는 요인을 살펴보고자 하였다. 중복응답이 가능한 상황에서 총 23명 중 23명 모두가 SARS를 지적하였고, 그 다음 20명이 IMF 사태를 지적하였다. 9.11 테러와 이라크 전쟁은 각각 10명과 8명이 답을 하여서, 채택된 요인은 과반수 이상이 지적한 SARS와 IMF 사태로 두 요인을 더미변수화 하였다.

IMF 사태는 1997년 11월 말 구제금융을 신청하여 그 영향은 1997년 12월부터

1998년 1분기에 영향을 미쳤다고 판단되어 1998년 1분기를 더미변수로 처리하였고, SARS는 03년 3월 WHO(세계보건기구)에서 전 세계 대상 여행 경계령을 발령한 다음 분기인 2분기를 SARS의 영향을 받는 분기로 변수 처리하였다.

제2절 분석방법

1. 회귀분석을 이용한 영향분석

관광수요 요인에 대한 국내·외 주요연구는 종속변수와 설명변수들 간의 인과관계 분석과 시계열 자료를 바탕으로 한 예측으로 크게 분류할 수 있는데, 그 동안 기존연구는 시계열 자료의 예측보다는 모형추정을 통한 예측모형의 적정성과 현상에 대한 해석이 주를 이루었다(이태균, 2003). 이들 연구에서 모형추정을 통한 예측모형의 적정성과 현상에 대한 해석을 위해 회귀분석을 많이 사용하고 있는 것은 독립변수의 유의성(significance)과 양대수(log-linear) 변환 시 탄력성(elasticity)에 대한 분석이 용이하기 때문이다(임은순, 1986).

회귀분석은 다시 하나의 설명변수를 사용하는 단순회귀분석과 둘 이상의 설명변수를 사용하는 다중회귀분석으로 나뉜다. 회귀분석의 일반화된 식은 다음과 같다.

$$\text{단순회귀분석 : } Y_i = \alpha + \beta X_i + \epsilon_t \quad (\text{식 IV-1})$$

$$\text{다중회귀분석 : } Y_i = \alpha_0 + \beta_1 X_{i1} + \beta_2 X_{i2} + \dots + \beta_k X_{ik} + \epsilon_t \quad (\text{식 IV-2})$$

본 연구에서 인과관계 규명에 적합한 분석기법인 회귀분석을 채택하였는데, 본 연구의 자료가 시계열 자료이기 때문에 자기상관(autocorrelation)과 다중공선성(multi-collinearity)의 문제가 존재할 것이다. 이 문제점을 제거해야 중요변수들의 영향력을 측정할 수 있을 것이므로, 본 연구의 분석에 앞서 자기상관과 다중공선성에 대해 간단히 살펴보아야 할 것이다.

시계열 자료에서는 현재의 상태가 과거와 미래의 상태에 밀접한 연관을 지니는 경우가 많은데 이를 자기상관이 있다고 한다. 자기상관은 일반적으로 t값과 F값은 물론 결정계수(R^2)의 값을 실제보다 증가시키는 경향이 있다. 따라서 회귀분석은 자기회귀가 존재하지 않는다는 것이 전제되어야 한다. 이를 수식으로 표

현하면 다음과 같으며, ϵ 는 오차를 나타낸다.

$$\text{Cov}(\epsilon_i, \epsilon_j) = 0, \quad i \neq j \quad (\text{식 IV-3})$$

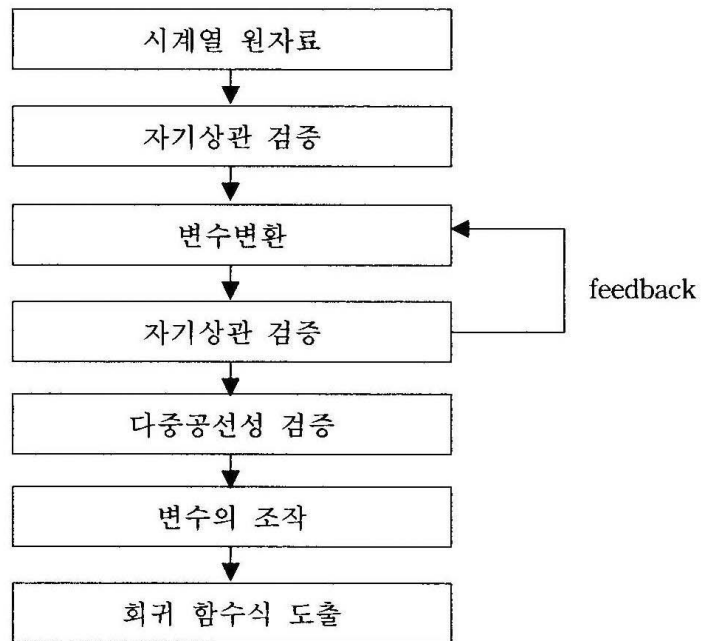
설명변수들이 높은 선형종속관계(상관관계)가 존재하는 경우, 최소제곱추정량의 계산이 불가능할 수 있고, 추정량의 분산이 커지는 문제가 발생한다. 이때 설명변수들 간에 다중공선성이 존재한다고 한다. 설명변수들 사이에 다중공선성이 존재할 경우 회귀모형에서 각 설명변수가 독자적으로 종속변수에 미치는 영향을 조사하는 것은 거의 불가능하며, 이러한 경우의 회귀계수 추정값들은 관찰값의 작은 변화, 즉 설명변수를 제거하거나 첨가하는데 대해 매우 민감하게 반응한다. 더구나 회귀계수 추정값의 표준오차가 매우 크므로 이 회귀모형을 바탕으로 한 통계적 추론의 정확도나 예측의 신뢰성은 매우 떨어진다(채희락, 1998).

따라서 본 연구에서는 시계열 자료의 자기상관을 검증하기 위해 더빈왓슨(Durbin-Watson) 검증을 하고 해결을 위한 변수 변환 방법으로서 코크란오컷(Cochrane-Orcutt)과 파리윈스텐(Prais-Winsten)변환 방법을 선택하여 분석하고자 한다. 또한 다중공선성의 검증을 위해 분산팽창계수(VIF : variance inflation factor)¹⁾를 사용하였다.

본 연구에서 채택된 설명변수들의 시계열 데이터가 위와 같은 통계적 제 문제가 있기 때문에 [그림 IV-6]과 같은 연구진행과정을 거쳐 연구목적 달성을 하고자 한다.

1) VIF_j는 R_j^2 와 설명변수 x_j 를 나머지 설명변수들에 회귀시킨 모형에서의 결정계수라고 할 때, $\text{VIF}_j = \frac{1}{1 - R_j^2}$ 로 분산확대인자라고 한다. 만약, 이상적으로 설명변수 x_j 가 나머지 설명변수들과 직교한다면(상관관계가 없다면), R_j^2 가 0이 되므로 VIF_j는 1이 된다. 따라서 VIF_j는 설명변수 x_j 가 나머지 설명변수들에 의하여 설명되는 정도에 따라서 회귀계수추정치_j의 분산이 확대되는 비율이라고 할 수 있다. 분산확대인자가 큰 경우(보통 10이상인 경우), 회귀계수의 추정이 다중공선성으로 인한 문제가 있다고 볼 수 있다.

(그림 IV-6) 연구 진행 과정



자 료 : 채희락(1998)에서 인용

이제까지의 검토를 바탕으로 본 연구에서도 회귀분석모형을 이용하여 방문객 수를 종속변수로 하고 이에 영향을 미치는 연도별, 분기별 자료 중 경제적 요인과 더미변수를 가지고 분석을 하고자 한다. 종속변수와 설명변수의 인과관계를 파악하기 위해 설정된 변수를 함수식으로 표현하면 다음과 같다.

$$VIT = \alpha_0 + \beta_1GDP + \beta_2EX + \beta_3TRA + \beta_4CPI + \beta_5DUM + \epsilon \quad (\text{식 IV-4})$$

단, VIT : 중국인 방한객 수,

GDP : 중국 국내총생산

TRA : 무역량

DUM : 억제요인(IMF , $SARS$)

EX : 대중환율

CPI : 상대소비자물가지수

채택되어진 설명변수와 종속변수의 관계는 선행연구들을 통해 설명계수 부호의 방향을 예상할 수 있다. 설정된 연구모형에서 기대하는 설명변수의 부호의 방향은 <표 IV-2>와 같다.

〈표 IV-2〉 설명변수의 예상 부호

주요계수	이유
$\frac{VIT}{GDP} > 0$	중국 국내총생산의 증가는 중국 내 소득의 증가로 이어질 것이므로 방한객의 증가가 예상된다.
$\frac{VIT}{EX} > 0$	환율은 한국환율/중국환율이므로 상대환율이 오를 시에 중국환율이 평가절상 되어 방한비용이 상대적으로 줄어들게 됨으로 방한객이 증가될 것이다.
$\frac{VIT}{TRA} > 0$	한국과 중국 내 무역량의 증가는 상용방문자의 증가가 예상된다.
$\frac{VIT}{CPI} < 0$	물가의 상승은 탄력제에 속하는 관광의 특성 때문에 관광에 대한 지출을 감소하게 됨으로 방한객이 줄어들 것으로 예상된다.
$\frac{VIT}{DUM} < 0$	아시아 전반에 걸친 IMF의 영향은 경제에 불리한 상황을 유도하였고, 경제 상황에 민감한 해외관광은 부정적인 영향을 받을 수밖에 없다. SARS는 세계보건기구(WHO)에서 해외여행 경계령을 발령해 방한 억제요인으로 작용했다.

2. 자기회귀모형을 이용한 수요예측

본 연구에서 중국인 방한객의 수요예측을 위하여 영향분석과 마찬가지로 회귀모형을 이용할 것이다. 그러나 자기상관이 존재하는 것을 감안하여 자기상관 문제를 해결할 수 있는 자기회귀모형 중 코크란오컷과 파리윈스텐 기법 중 적합한 것을 채택하여 수요예측을 실시하였다.

일반적으로 관심이 있는 시계열 변수를 예측하는 데, 종속변수 자체만을 이용하여 예측을 할 수도 있으나 종속변수와 관련 있는 설명변수를 이용하면 예측의 정도를 높일 수 있다. 이 경우 일반적인 회귀모형을 고려한다면 회귀식은

$$Y_i = \alpha_0 + \beta_1 X_{i1} + \beta_2 X_{i2} + \dots + \beta_k X_{ik} + \epsilon_t \quad (\text{식 IV-5})$$

이고, 여기서 오차항 ϵ_t 는 우리가 알고 있듯이 독립성, 정규성, 등분산성의 조건을 만족시켜야 한다. 그런데 주어진 자료들이 시계열이므로 오차항들 사이에 자기상관이 존재하게 된다. 이것은 앞에서 서술한 바와 같이 더빈왓슨 통계량을 이용하여 검정할 수 있다. 검정결과 오차항들에 자기상관이 존재한다면 오차항을 시계열 모형을 따르는 확률변수로 생각할 수 있고, 이 확률변수를 Z_t 라고 한다면 위의

회귀식을

$$Y_i = \alpha_0 + \beta_1 X_{i1} + \beta_2 X_{i2} + \dots + \beta_k X_{ik} + Z_t \quad (\text{식 IV-6})$$

으로 바꾸어 생각할 수도 있다. 이와 같은 모형을 자기회귀모형이라고 한다(이덕기, 1999).

추정된 자기회귀모형을 이용하여 미래 시계열을 예측하려면 우선 설명변수들이 먼저 예측되어야 한다. 설명변수를 예측하는 방법은 정해져 있지 않고 상황에 따라 시계열 분석법이나 인과관계 분석법 혹은 정성적 기법을 이용하여 추정을 한다.

본 연구에서는 회귀모형을 이용한 추정 방법인 곡선추정방법과 자기회귀모형 중 최소자승오차(MSE)가 가장 적은 방법을 사용하여 설명변수를 예측할 것이다. 곡선추정법과 자기회귀모형은 시계열의 변화형태를 보고 적절한 모형을 적합 시키는데, 이때 설명변수는 시간이 된다.

곡선 추정법은 선형뿐만 아니라 비선형곡선 유형을 보이는 자료에 대하여 적합 가능한 여러 가지 모형 가운데 가장 적합이 잘되는 모형을 찾는(평균제곱오차를 최소로 하는)방법이다. 예측은 적합한 예측의 모형식을 추정하고 추정된 모형식을 이용하여 수행할 수 있다.

각 설명변수들의 예측이 끝나면 예측 자료를 원시계열 자료에 입력을 한다. 입력을 하고 난 후 선택된 최적의 자기회귀모형식을 이용하여 종속변수의 예측이 가능하게 된다.

예측된 종속변수는 추세분석법과 지수평활법과의 비교를 통하여 적합성을 검정하게 된다. 모형의 적합성은 가장 널리 사용되고 있는 것으로 선행연구에서 밝혀진 평균제곱오차(Mean Squared Error)를 사용할 것이다. 평균제곱오차를 구하는 식은 다음과 같다.

$$MSE = \frac{1}{n} \sum_{t=1}^n (Y_t - \hat{Y}_t)^2 \quad (\text{식 IV-7})$$

제V장 분석 및 결과 해석

제1절 중국 방한시장 영향분석

중국인 방한객 수에 영향을 미치는 인과관계를 파악하기 위해서 SPSS(v.10.0) 통계패키지를 이용하여 인과관계의 규명이 용이한 회귀모형을 채택하였다. 본 연구에서 사용된 자료가 시계열 자료인 것을 감안하여 자기상관과 변수들 간의 다중공선성의 유무를 검증하기 위해 더빈왓슨 검증 및 분산값들의 팽창정도를 측정하는 분산팽창계수를 사용하였다.

분석에 앞서 각 변수에 채택한 시계열 자료에 변수 간 비교를 용이하도록 종속 변수와 설명변수를 로그로 변환하였다. 사용변수에 로그 변환 할 경우에는 결정 계수값(R^2)을 높일 수 있으며, 탄력성화 시킬 수 있어 변수 간 비교를 용이하게 한다(김사현, 2001). 양변에 로그를 취한 함수식을 살펴보면 다음과 같다.

$$\ln VIT = \alpha_0 + \beta_1 \ln GDP + \beta_2 \ln EX + \beta_3 \ln TRA + \beta_4 \ln CPI + \beta_5 DUM + \epsilon$$

(식 V-1)

자료의 분석은 연도별 자료를 먼저 분석하고 난 뒤 분기별 자료를 분석하여 두 자료 사이의 공통점과 차이점을 알아보도록 할 것이다.

1. 연도별 자료 영향분석

중국인 방한객 수의 결정인자로서 다른 변수들은 중국의 국내총생산, 대중환율, 상대 소비자물가지수, 한국과 중국 간 수출과 수입의 합인 무역량과 더미변수이다. 우선 연도별 자료를 가지고 로그 변환 된 설명변수를 이용하여 분석을 했고, 추정결과는 <표 V-1>과 같다. 영문 Ln은 해당 변수가 로그 변환 된 것임을 의미한다.

〈표 V-1〉 연도별 자료 분석 결과

모형	상수	LnGDP	LnEX	LnCPI	LnTRA	DUM	비고
1	-7.965 (-5.534)*	2.290 (3.498)*	-0.357 (-1.006)	-1.409 (-2.568)*	-0.0214 (-0.630)	-0.138 (-4.580)*	OLS
	$R^2 = 0.991$ D-W=2.411						
2	-7.964 (-5.534)*	2.290 (3.498)*	-0.356 (-1.006)	-1.409 (-2.567)*	-0.0213 (-0.630)	-0.137 (-4.580)*	P-W
	$R^2 = 0.991$ D-W=2.410						
3	-7.131 (-13.316)**	1.884 (17.746)**	-0.172 (-0.908)	-1.105 (-4.474)*		-0.140 (-4.934)*	OLS
	$R^2 = 0.991$ D-W=2.072						

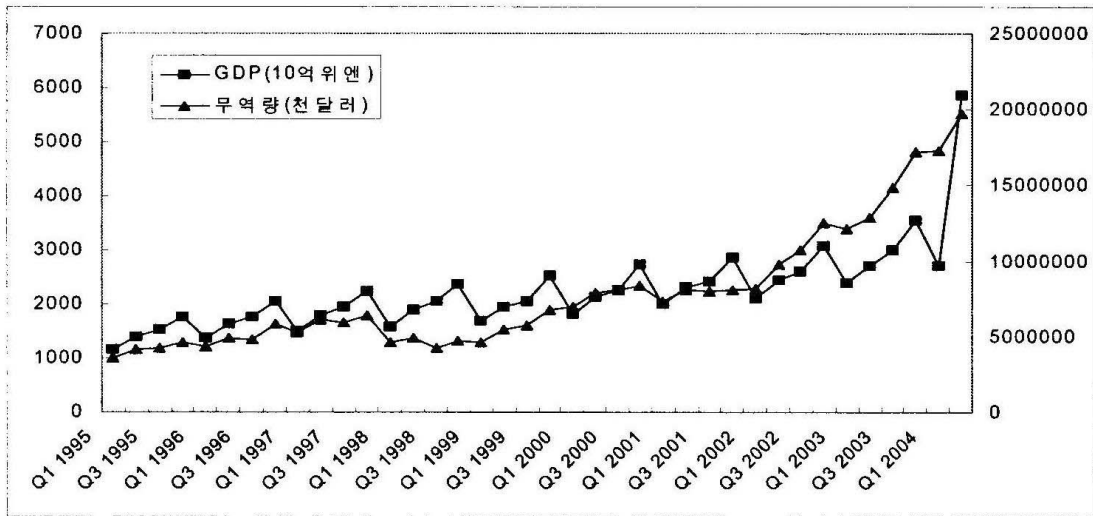
주 : ()의 값은 t값임. **는 $\alpha=0.001$ 에서 유의. *는 $\alpha=0.05$ 에서 유의함.

모형 1은 로그 변환된 설명변수들을 이용하여 최소자승법에 의한 다중회귀분석을 실시한 결과이다. 모형 1의 분석결과를 보면 R^2 는 99%의 높은 설명력을 가지지만, D-W를 보면 2.411로 자기상관의 문제가 의심됨으로 파리윈스텐 변환 방법을 이용하여 변수 변환을 한 것이 모형 2이다.

하지만 변수 변환을 하여도 D-W값에 크게 변화가 없고, 다중공선성의 문제도 존재하였다. 이들 변수 중 GDP와 교역량 간에는 예상대로 심한 다중공선성을 보였는데, 두 변수간의 상관계수가 0.96으로 대단히 높게 나타났다. 분산팽창계수(VIF) 값을 기준으로 다중공선성을 확인한 결과에서도 문제가 드러났는데, GDP(97.355), EX(9.555), CPI(11.648), TRA(57.651), DUM(1.373)였다. 모든 변수에서 조금씩 다중공선성의 문제가 드러났지만 특히, GDP와 무역량 사이의 문제가 큰 것으로 나타났다.

이러한 현상은 중국의 대외의존적인 경제구조에서 기인하는 것으로 보인다. 중국의 개방정책 표명 이후 국내소비재 산업의 발전보다는 값싼 노동력을 이용해 값싼 제품을 대량생산하여 해외로의 수출을 목표로 하고, 생산을 위한 원자재의 수입으로 무역량이 증가하며, 무역의 증가는 국내총생산의 증가로 이어졌다. 이러한 관계로 국내총생산과 무역량 사이에 높은 상관관계를 나타내는 것으로 보인다. 두 변수의 밀접한 관계는 [그림 V-1]을 보면 짐작할 수가 있다.

[그림 V-1] 분기별 국내총생산 및 무역량



두 변수를 함께 사용할 경우 다중공선성의 문제가 있으므로 이중 무역량을 제거하여 회귀분석을 하였다. 국내총생산을 제거하지 않은 이유는 이제까지의 선행연구(김지영, 2002; 임은순, 1986; Crouch, 1995; Uysal & Crompton, 1984)를 볼 때 무역량 보다는 소득변수인 국내총생산이 방한객 수에 미치는 영향이 더 높게 나타나고 탄력성 또한 높을 것이기 때문이다.

모형 3은 설명변수 중 무역량을 제거한 뒤 최소자승법에 의한 회귀분석을 실시한 결과이다. R^2 는 99%의 설명력을 보였고, D-W은 2.072 자기상관이 없는 것으로 나타났으며, 다중공선성의 문제도 해결된 것으로 나타났다.

이상의 분석과정으로 도출된 모형을 바탕으로 중국인의 방한에 영향을 미치는 요인들을 살펴보면, 중국의 국내총생산의 탄력성이 1.884로 가장 높게 나타났고, 환율은 유의하지 않은 것으로 나타났다. 상대소비자물가지수의 탄력성은 -1.105로 높게 나타났으며, 억제요인인 더미변수도 -0.140으로 나타났다.

선행연구에서 나타난 바와 같이 소득 요인이 중국인의 방한에 가장 많은 영향을 미치고 있으며, 그 정도도 단위탄력성보다 높게 나타났다. 국내총생산의 증가는 개인의 가처분 소득 증가에 영향을 미치게 되고, 가처분 소득의 증가는 국내 여행보다 해외여행 욕구를 일으키게 되는 것이다. 이 경우 국내총생산의 1% 증가는 중국인 방한객 수요를 약 1.8% 증가시킨다고 해석할 수 있다.

환율변수는 선행연구와 다르게 유의확률이 0.399로 유의성을 가지지 못하는 것으로 나타났는데, 이는 중국의 환율제도와 관련이 있는 것으로 보인다. 중국은 현

재 변동환율제가 아닌 고정환율제를 유지하고 있기 때문에 환율의 변화가 중국인의 해외여행에 큰 영향을 미치지 않고 있는 것으로 생각된다. 앞으로 WTO의 권고에 따라 중국이 변동환율제로 바뀌게 되면 관광수요에 영향을 미치는 변수가 될 것으로 판단된다.

소비자물가지수는 단위탄력성보다 높게 나타났으며, 그 부호 또한 예상한대로 역(-)의 관계로 나타났다. 물가는 상대가격의 대리변수로 사용되었기 때문에 가격이 증가할수록 사치재에 속하는 관광에 대한 지출을 줄일 것이라는 예상을 할 수가 있는 것이다. IMF 사태와 SARS를 사용한 더미변수 또한 억제요인으로써 예상한대로 역의 관계로 나타나 두 변수가 중국인의 방한에 음의 영향을 미쳤다는 것을 알 수 있다.

이상의 분석과정을 살펴보면, 우선 변수 간의 비교를 용이하게 하기 위해 종속변수와 설명변수를 로그 변환하였다. 변환한 자료를 사용하여 자기상관의 여부를 보기 위해서 더빈왓슨 검증을 하였고, 다중공선성 여부를 보기 위해서는 분산팽창계수를 보았다. 자기상관의 문제를 해결하기 위해 코크란오컷 변환법과 파리윈스텐 변환법 중 양호한 결과가 나오는 것을 채택하였고, 다중공선성의 문제가 심각할 시에는 변수를 제거함으로써 자기상관과 다중공선성 모두가 양호하게 나타났다. R^2 는 99%의 설명력을 보였고, D-W은 2.072 자기상관이 없는 것으로 나타났으며, 다중공선성의 문제도 해결된 것으로 나타났다.

2. 분기별 자료 영향분석

일반적으로 연도별 자료와 분기별 자료를 각각 사용하는 경우 연도별 자료에 의한 추정결과는 장기분석, 분기별 자료에 의한 추정결과는 단기분석에 사용된다. 또한 연도별 자료를 가지고 중국인 방한객 분석을 했을 때 자료가 11개로 신뢰성의 문제가 있으므로, 다시 각 설명변수들의 분기자료를 가지고 분석을 하였다. 기간은 획득이 가능한 1995년 1분기에서 2004년 2분기까지 38개의 자료를 사용하였다.

분석 방법은 연도별 자료의 분석과 같으며, 로그 변환 및 자기상관과 다중공선성의 문제를 고려하여 검증을 실시하였다.

<표 V-2>에서는 분기별 자료 분석 결과가 제시되어 있는데, 연도별 자료와 비교할 때 유사한 결과가 도출되었다. 하지만 두 분석을 비교하여 볼 때 개별 변수의 부호는 일치하였으나 표본의 수가 다르고, 국제경기 등 경제적 환경이 상이한 기간의 자료를 이용한 결과 설명력 등에서는 약간의 차이를 보였다.

모형 1은 로그 변환된 설명변수들을 이용해 최소자승법에 의한 다중회귀분석을 실시한 결과를 나타낸다. 결과를 살펴보면 D-W 값이 0.999로 자기상관의 문제가 있고, 분산팽창계수값을 기준으로 다중공선성을 확인한 결과 GDP(5.029), EX(3.088), CPI(6.793), TRA(8.311), DUM(1.167)로 연도별 자료보다 낮게 나왔지만 여전히 무역량에 문제가 존재하는 것으로 보인다. R^2 는 91%의 설명력을 가지고 있지만 변수들의 유의성이 낮게 나타나는 문제가 있었다.

모형 2는 자기상관의 문제를 해결하기 위해 코크란오킷 변환 기법을 이용하여 분석한 것이다. 그 결과 D-W 값은 1.997로 자기상관의 문제가 해소되었으나 그 과정에서 설명력이 낮아졌으며 변수들의 유의성이 좋지 않게 나타나는 문제가 발생하였다.

연도별 자료에서와 마찬가지로 유의한 모형의 도출을 위해 무역량을 제거하고 회귀분석을 실시한 것이 모형 3이다. 이전의 결과보다 변수들의 유의성이 상당히 향상되었고 설명력도 다소 높아졌지만, 그 과정에서 D-W 값이 0.771로 다시 자기상관의 문제가 생겼다. 자기상관의 문제를 해소하기 위해 코크란오킷 변환 기법을 사용한 것이 모형 4이지만, D-W 값이 최소자승법을 사용하였을 때보다 더 낮아져, 자기상관의 문제가 해결되지 않았음을 알 수 있다.

자기상관을 해소하기 위해 파리윈스텐 변환기법을 사용한 것이 모형 5이며, 만족할 만한 결과를 얻었다. 파리윈스텐 변환 기법을 사용하여 도출한 함수를 살펴보면 D-W 값이 1.897로 자기상관이 해결되었고, 변수들의 유의성도 회복이 되었지만 자기상관의 문제 해결 과정에서 설명력이 71%로 낮아졌다.

여기서 연구자의 주관이 개입되어 설명력을 높이는 것과 자기상관 및 다중공선성 등의 문제를 제거할 것인지의 문제가 발생하는데, 사회과학 분야에서 70% 이상의 설명력은 양호한 것으로 판단되어 모형 5를 최종적으로 채택하였다.

이상의 분석과정으로 도출된 모형의 변수를 살펴보면, 국내총생산은 0.255로 중국인의 방한에 영향을 미치는 것으로 나타났지만 탄력성에 있어서는 연도별 자료와 차이를 보였다. 환율은 연도별 자료와 마찬가지로 유의하지 않은 것으로 나타났고, 상대소비자물가지수는 -4.029로 가장 탄력적이었으며, 더미변수는 -0.158로 예상했던 대로 역(-)의 관계를 나타내었다.

분기별 자료가 연도별 자료와 차이를 보이는 것은 앞에서 서술한 것과 같이 자료 수의 차이와 경제적 환경이 상이한 기간의 사용, 분기별 자료의 계절적 영향을 무시할 수 없기 때문인 것으로 판단된다.

〈표 V-2〉 분기별 자료 분석 결과

모형	상수	LnGDP	LnEX	LnCPI	LnTRA	DUM	비교
1	0.535 (0.521)	-0.085 (-0.471)	0.444 (2.126)*	-2.203 (-2.825)*	0.547 (3.545)	-0.242 (-4.834)*	OLS
	$R^2 = 0.914$ D-W=0.999						
2	2.789 (1.622)	0.024 (0.208)	-0.097 (-0.274)	-3.271 (-2.661)*	0.334 (1.662)	-0.144 (-4.539)*	C-O
	$R^2 = 0.758$ D-W=1.997						
3	3.606 (5.629)**	0.378 (2.589)*	0.04 (0.204)	-4.165 (-6.521)**		-0.206 (-3.615)**	OLS
	$R^2 = 0.881$ D-W=0.771						
4	4.495 (6.516)**	0.218 (1.466)*	-0.122 (-0.614)	-4.811 (-7.463)**		-0.208 (-3.943)**	C-O
	$R^2 = 0.892$ D-W=0.661						
5	3.861 (5.143)**	0.255 (2.482)*	0.106 (0.343)	-4.029 (-4.312)**		-0.158 (-4.307)*	P-S
	$R^2 = 0.710$ D-W=1.897						

주 : ()의 값은 t값임. **는 $\alpha=0.001$ 에서 유의. *는 $\alpha=0.05$ 에서 유의함.

국내총생산이 단위탄력보다 낮게 나온 것은 이 변수가 분기별로 계절적 요인의 영향을 많이 받았기 때문으로 고려된다. 앞의 시계열도에서와 같이 분기별로 증가와 감소의 주기를 반복하고 있는 것을 알 수 있다. 이에 비해 방한객 수는 여행자유화 조치 이후 계절적 영향을 덜 받았고, 2000년대에는 이라크 전쟁, 9.11 테러, 2002년 한·일 월드컵 등 여러 가지 사건들의 영향을 받아 방한객 수가 큰 폭으로 변하고 있기 때문이다.

환율변수가 유의하지 않은 것으로 나타난 것은 연도별 자료와 마찬가지로 중국의 고정환율제도 때문인 것으로 판단된다.

분기별 자료에서 상대 소비자물가지수가 단위탄력보다 아주 높게 나타났는데, 이는 중국 국민들이 연도별 소비자물가변동보다 분기별 변동에 더 민감한 반응을 보이기 때문이다. 물가는 여러 가지 경제적 상황에 따라 그때그때 달라지는 것인데 연도별 자료는 월별, 분기별 평균을 낸 수치에 불과하므로 그 변화를 읽어내기가 쉽지 않음으로 분기별 자료가 연도별 자료보다 더 탄력적으로 나온 것

이다.

IMF와 SARS를 사용한 더미변수는 역(-)의 영향을 미치는 것으로 나타났으며, 연도별 자료보다 다소 많은 영향을 미치고 있다. 이는 방한에 영향을 미치는 사건들이 영향을 미치는 기간이 1~2개월에서 길게는 분기에 영향을 미치기 때문이다. SARS의 영향은 세계보건기구(WHO)에서 여행경계령을 발령한 시점에서 4개월, 즉 약 1 분기에 걸쳐 영향을 미친 것으로 조사보고서에서 발표한 바 있다 (한국관광공사, 2004).

제2절 중국 방한시장 수요예측

중국관광시장의 수요예측을 하기 위해 설명변수들을 이용하여 예측의 정도를 높일 수 있는 회귀모형으로 예측을 실시할 것이다. 하지만 변수들이 시계열 자료이기 때문에 자기상관의 문제가 있으므로 이를 해결하기 위하여 자기회귀모형을 이용하여 예측을 하고자 한다.

자기회귀모형을 이용하여 예측을 하기 위해서는 우선 설명변수들을 선정하고, 선정된 설명변수들을 가지고 가장 적합한 자기회귀모형식을 찾아야 한다. 추정된 자기회귀모형을 이용하여 미래 시계열을 예측하려면 우선 설명변수들이 예측되어야 한다. 설명변수의 예측을 위해서 곡선추정(선형, 2차, 3차 모형)과 자기회귀모형(코크란오컷, 파리윈스텐 기법) 중에서 평균자승오차가 가장 적은 방법을 가지고 예측을 수행할 것이다.

예측된 설명변수들의 예측치를 원자료에 투입을 하고 선택된 자기회귀모형식을 이용하여 실제 수요예측을 실시하게 된다.

1. 자기회귀모형의 선택

중국인 방한객의 미래 수요예측을 위하여 우선 적합한 회귀모형식을 찾아야 한다. 앞서 실시한 영향분석에서 다중공선성의 문제로 무역량을 제거하였고, 종속변수에 유의한 영향을 미치지 않는 것으로 나타난 환율요인을 제외하였다. 그 후 자기상관의 문제 해결을 위해 자기회귀모형 중 코크란오컷과 파리윈스텐의 기법을 사용하였다. 두 기법 중에서 설명력과 자기상관의 문제가 가장 잘 해결된 기법을 찾아 예측을 실시할 것이다.

최적의 자기회귀모형식을 구하기 위해 각 모형을 분석한 결과는 <표 V-3>와 같다.

〈표 V-3〉 자기회귀모형 분석 결과

모형	상수	LnGDP	LnCPI	DUM	비고
1	449599.8 (9.412)**	10.327 (2.516)*	-372646 (-9.325)*	-42659.4 (-3.931)**	OLS
	R ² = 0.875		D-W=0.895		
2	458279 (7.557)**	6.11 (1.919)	-370251.73 (-6.610)**	-35904.07 (-4.892)**	C-O
	R ² = 0.734		D-W=1.831		
3	463085 (7.396)**	7.34 (2.241)*	-380559.54 (-6.612)**	-35427.76 (-3.615)**	P-W
	R ² = 0.737		D-W=1.838		

주 : ()의 값은 t값임. **는 α=0.001에서 유의. *는 α=0.05에서 유의함.

표에서 보는 바와 같이 최소자승법을 이용하여 회귀모형을 구했을 시에 R²값은 0.875로 높게 나왔으나, D-W값이 0.895로 자기상관이 있는 것으로 나타났다. 자기상관의 문제 해결을 위해 코크란오컷 기법을 이용하여 분석을 한 것이 모형 2이다. 자기상관을 해결하는 과정에서 R²값은 0.734로 떨어졌지만 자기상관은 1.831로 해소가 된 것으로 보인다.

하지만 제VI장의 영향분석에서 유의한 것으로 나왔던 GDP가 유의하지 않은 것으로 나타나 다시 파리윈스텐 기법을 이용하여 분석을 해 본 것이 모형 3이다. 파리윈스텐 기법을 이용한 분석의 결과는 R²값이 0.737, D-W값이 1.838로 설명력과 자기상관의 문제가 모두 해소된 것으로 나타났다.

이에 중국인 방한객 수요예측을 위해 선택된 함수식은 파리윈스텐기법을 이용하여 도출한 다음과 같다.

$$Y_i = 463085 + 7.34GDP + -380559.54CPI + -35427.76DUM + \epsilon_t \quad (\text{식 V-2})$$

선정된 자기회귀 함수식을 이용하여 1995년 1분기부터 2004년 2분기까지의 도출된 추정치와 실제치의 비교가 <표 V-4>이다.

〈표 V-4〉 자기회귀함수를 이용한 실제치와 추정치의 비교(명)

날 짜	실제 방문객수	추정치	오차	하한95%	상한95%
Q1 1995	37,812	64,472	-26,660	31,993	96,949
Q2 1995	42,899	35,907	6,992	76,601	64,153
Q3 1995	45,178	47,268	-2,090	19,059	75,475
Q4 1995	49,470	45,989	3,481	17,409	74,568
Q1 1996	44,240	42,929	1,311	13,949	71,909
Q2 1996	49,648	34,323	15,325	3,875	64,770
Q3 1996	49,435	47,499	1,936	17,512	77,485
Q4 1996	56,281	50,481	5,800	20,808	80,153
Q1 1997	45,954	47,013	-1,059	17,613	76,412
Q2 1997	55,601	41,856	13,745	11,856	71,855
Q3 1997	56,732	56,927	-195	27,825	86,028
Q4 1997	55,957	66,263	-10,306	38,207	94,318
Q1 1998	45,333	36,839	8,494	6,112	67,566
Q2 1998	48,831	80,612	-31,781	53,809	107,415
Q3 1998	55,264	66,232	-10,968	39,552	92,910
Q4 1998	61,234	73,185	-11,951	46,572	99,797
Q1 1999	65,261	68,024	-2,763	41,125	94,922
Q2 1999	77,774	78,893	-1,119	52,164	105,621
Q3 1999	87,799	83,612	4,187	56,953	110,271
Q4 1999	85,805	95,983	-10,178	69,357	122,608
Q1 2000	99,360	85,590	13,770	58,667	112,513
Q2 2000	112,912	98,490	14,422	71,801	125,178
Q3 2000	123,924	109,610	14,314	82,877	136,343
Q4 2000	106,598	120,352	-13,754	9,353	147,168
Q1 2001	106,977	104,876	2,101	77,570	132,182
Q2 2001	118,539	108,314	10,225	81,267	135,361
Q3 2001	132,401	122,058	10,343	94,572	149,543
Q4 2001	124,310	128,320	-4,010	100,943	155,697
Q1 2002	119,189	120,083	-894	91,962	148,204
Q2 2002	144,833	124,597	20,236	96,447	152,746
Q3 2002	139,555	140,486	-931	112,057	168,914
Q4 2002	135,889	141,838	-5,949	113,162	170,512
Q1 2003	123,426	130,764	-7,338	101,705	159,822
Q2 2003	78,837	93,475	-14,638	61,722	125,228
Q3 2003	149,158	128,254	20,904	99,143	157,365
Q4 2003	161,815	148,701	13,114	119,507	177,894
Q1 2004	142,431	147,395	-4,964	118,143	176,646
Q2 2004	159,055	163,146	-4,091	128,955	197,337

조사된 기간 동안의 실제 중국인 방한객 수와 자기회귀모형을 이용하여 도출된 추정치를 보면 95%의 범위 안에 대부분의 실제치가 포함되고, 실제치와 추정치가 유사한 추세를 보이고 있다. 이를 볼 때 설명변수와 선정된 자기회귀식에서

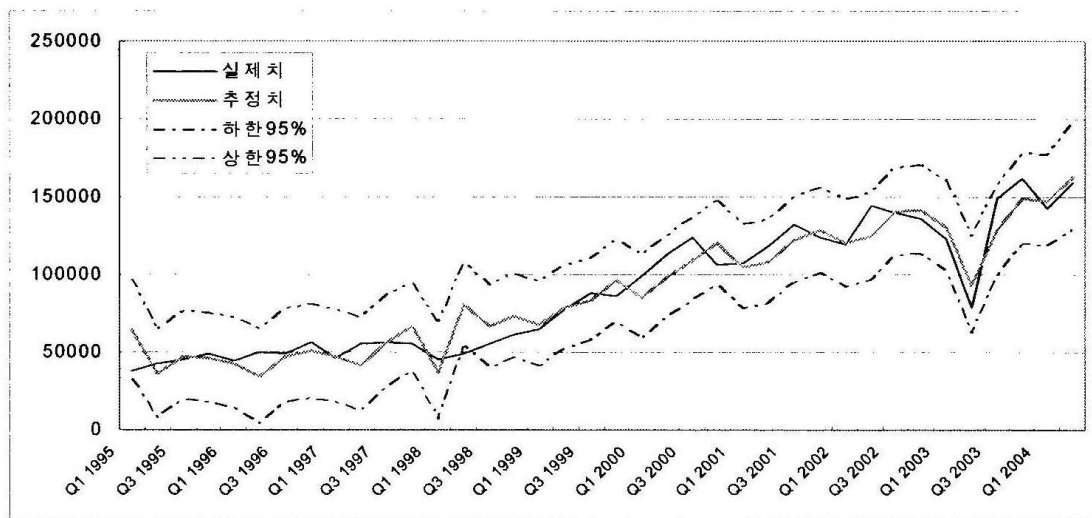
도출된 값들이 실제 예측에 적절히 이용될 수 있음을 알 수 있다.

하지만 IMF 사태의 영향을 받았던 1998년 1분기와 2분기가 하한 95%의 범위에서 벗어나 있는데, 이는 자기회귀모형을 이용한 추정치가 실제치보다 IMF 사태의 영향을 더 크게 보았기 때문이다.

이는 한국에서 발생한 IMF 사태가 중국인의 방한에 실제로 큰 영향을 미치지 않아 그 감소폭이 적었기 때문이다. 오히려 IMF의 영향으로 한국화폐의 평가절하와 물가의 하락, 그리고 한국에 대한 여행 자유화 조치로 잠시 주춤했던 중국인의 방한이 활기를 찾을 수 있는 계기가 된 것으로 보인다.

2002년 말에 발생한 SARS의 영향을 [그림 V-2]를 통해 살펴보면 추정치 보다 실제치의 감소폭이 더 큰 것을 볼 수 있다. 이는 세계보건기구(WHO)에서 해외 여행 경계령을 내리고 까다로워진 각국의 입국심사와 SARS에 대한 언론의 많은 보도 등으로 인해 실제 방한객의 수는 추정치보다 더 크게 감소한 것으로 보인다.

(그림 V-2) 자기회귀함수를 이용한 실제치와 추정치의 비교



2. 설명변수의 예측

자기회귀모형을 이용하여 종속변수를 예측하기 위해서는 예측을 하고자 하는 기간까지 각 설명변수들이 우선 예측되어야 한다. 설명변수들의 예측을 위하여 회귀모형을 이용하여 최소자승오차를 찾는 곡선 추정과 자기회귀모형을 사용한다.

곡선 추정의 방법에는 선형, 2차, 복합, 성장, 대수모형, 3차 모형 등이 있고, 자

기회귀모형에는 코크란오컷 기법과 파리윈스텐 기법이 있다. 이 모형들 중에서 실제치와 추정치의 평균자승오차를 최소로 하는 모형을 선택하고 선택된 회귀식을 이용하여 예측을 실시할 것이다.

1) 국내총생산의 예측

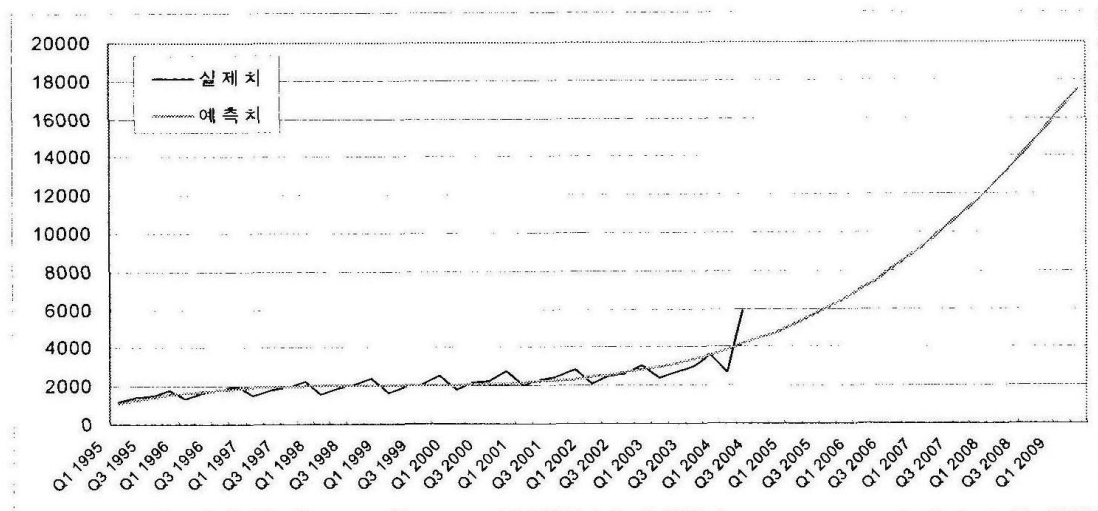
중국 국내총생산의 추세를 살펴보면 시간의 흐름에 따라 증가와 감소를 반복하는 계절적 추세와 점점 증가하는 추세를 보이고 있다. 각 모형들의 계수를 추정하여 계산된 평균자승오차를 보면 3차 모형의 평균자승오차(MSE)가 187372.0으로 가장 최소로 나타났다. 그러므로 국내총생산의 2004년 3분기부터 2009년 2분기까지 예측은 곡선추정법의 3차 모형을 이용할 것이다.

〈표 V-5〉 국내총생산 예측 모형의 선택

모형		계수 추정	평균자승오차(MSE)
곡선 추정	선형	$\alpha=1193.11, \beta=53.94$	275286.0
	2차	$\alpha=1652.06, \beta_0=-14.89, \beta_1=1.76$	239284.0
	3차	$\alpha=945.91, \beta_0=189.24, \beta_1=-11.15, \beta_2=0.22$	187372.0
자기 회귀	C-O	$\alpha=1802.63, \beta=237.14$	366378.7
	P-W	$\alpha=1702.69, \beta=249.81$	370326.3

곡선 추정법 중 3차 모형을 이용하여 2009년 2분기까지의 국내총생산을 예측한 것이 [그림V-3]이다. 추정된 구간은 실제치를 잘 포함하고 있고 예측된 구간은 점점 증가하고 있는 모습을 보이고 있다.

[그림 V-3] 국내총생산 예측



2) 상대소비자물가지수의 예측

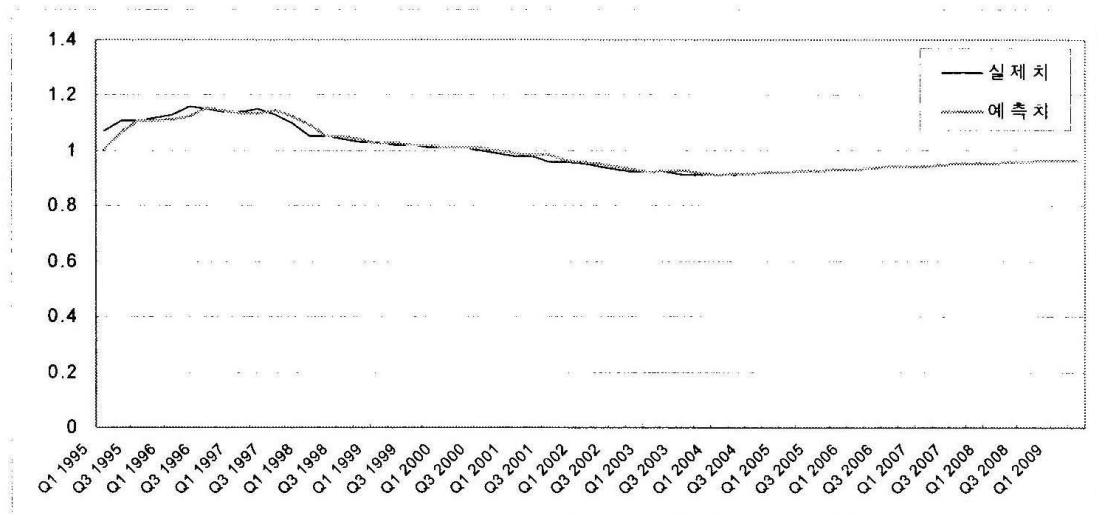
상대소비자물가지수는 1995년도에는 증가하고 그 이후로 감소하는 추세를 보이다 최근에 와서 점차 안정적인 모습을 보이고 있다. 곡선추정과 자기회귀를 이용하여 상대소비자물가지수를 추정할 것 중 평균자승오차가 가장 적은 것은 0.00034의 값을 나타낸 파리윈스텐 기법을 이용하여 도출한 자기회귀식이다.

〈표 V-6〉 상대소비자물가지수 예측 모형의 선택

모형		계수 추정	평균자승오차(MSE)
곡선 추정	선형	$\alpha=1.160, \beta=-0.0070$	0.00065
	2차	$\alpha=11.151, \beta_0=-0.0056, \beta_1=-0.0003$	0.00063
	3차	$\alpha=1.102, \beta_0=0.0085, \beta_1=-0.0009, \beta_2=0.0001$	0.00038
자기 회귀	C-O	$\alpha=0.825, \beta=0.0007$	0.00177
	P-W	$\alpha=1.003, \beta=0.0007$	0.00034

자기회귀모형 중 파리윈스텐 기법을 이용하여 2009년 2분기까지의 상대소비자물가지수를 예측한 것이 [그림V-4]이다. 상대소비자물가지수는 2004년까지 감소하는 추세를 보이다 예측된 2005년부터는 다소 증가하는 모습을 보이고 있다. 상대소비자물가지수는 중국의 물가지수를 한국의 물가지수로 나눈 것이므로 상대 물가지수의 증가는 중국인 방한객을 감소시키는 영향을 미칠 수 있지만 예측 구간 동안 물가지수가 1보다 적으므로 중국인 방한객의 큰 감소는 하지 않을 것으로 보인다.

(그림 V-4) 상대 소비자물가지수 예측



3. 자기회귀식에 의한 수요예측

선택된 자기회귀 모형식과 예측된 설명변수를 예측구간에 투입하여 2009년 2분기까지 5년간의 예측을 실시하였다. 회귀방정식을 이용하는 것은 종속변수의 시계열 자료만을 이용하여 예측할 때 보다 설명변수를 투입하면 예측의 정도를 높일 수 있지만 설명변수를 예측한 후 다시 종속변수를 예측해야하는 문제가 있어 타당성 확보를 위해 분석기법들과의 비교를 통해 예측의 적합성을 판단해 보고자 한다.

<표 V-7>은 자기회귀모형을 이용하여 도출된 추정치와 지수평활법과 추세분석법을 이용하여 도출된 추정치를 나타낸 것이다. 평균자승오차(MSE)를 보면 자기회귀모형이 137114729로 가장 최소로 나왔고, 그 다음이 지수평활법으로 195219315, 추세분석법이 224325501로 가장 크게 나타났다. 이는 지수평활법이나 추세분석법 보다 회귀식을 이용하여 도출된 것이 이 연구에 더 적합하다는 것을 알 수 있다. 물론 기법의 적절성은 연구대상과 방법 등에 따라 달라져야 할 것이다. 또한 지수평활법과 추세분석법을 이용하여 도출한 추정치들이 자기회귀모형의 95% 범위 내에 대부분 포함되어 있어 회귀모형을 이용한 수요예측이 어느정도 신뢰할 수 있음을 알 수 있다.

<표 V-7> 실제 방문객 수와 각 기법별 추정치(명)

	날짜	방문객	자기회귀모형	하한95%	상한95%	지수평활법	추세분석법
실 제 치 및 추 정 치	Q1 1995	37,812	64,472	31,994	96,950	38,226	27,915
	Q2 1995	42,899	35,907	7,661	64,153	43,907	31,237
	Q3 1995	45,178	47,268	19,060	75,476	48,068	34,558
	Q4 1995	49,470	45,989	17,410	74,568	48,352	37,879
	Q1 1996	44,240	42,929	13,949	71,909	46,867	41,201
	Q2 1996	49,648	34,323	3,876	64,771	52,314	44,522
	Q3 1996	49,435	47,499	17,512	77,485	56,132	47,844
	Q4 1996	56,281	50,481	20,809	80,154	54,719	51,165
	Q1 1997	45,954	47,013	17,613	76,412	52,824	54,486
	Q2 1997	55,601	41,856	11,856	71,855	56,931	57,808
	Q3 1997	56,732	56,927	27,826	86,028	61,497	61,129
	Q4 1997	55,957	66,263	38,207	94,319	60,693	64,451

	날짜	방문객	자기회귀모형	하한95%	상한95%	지수평활법	추세분석법
실 제 치 및 추 정 치	Q1 1998	45,333	36,839	6,112	67,566	55,969	67,772
	Q2 1998	48,831	80,612	53,809	107,415	58,707	71,093
	Q3 1998	55,264	66,232	39,553	92,911	59,786	74,415
	Q2 1998	48,831	80,612	53,809	107,415	58,707	71,093
	Q3 1998	55,264	66,232	39,553	92,911	59,786	74,415
	Q4 1998	61,234	73,185	46,572	99,798	59,122	77,736
	Q1 1999	65,261	68,024	41,125	94,922	57,033	81,058
	Q2 1999	77,774	78,893	52,164	105,622	68,039	84,379
	Q3 1999	87,799	83,612	56,953	110,271	77,673	87,700
	Q4 1999	85,805	95,983	69,357	122,609	82,235	91,022
	Q1 2000	99,360	85,590	58,668	112,513	78,602	94,343
	Q2 2000	112,912	98,490	71,801	125,178	96,849	97,664
	Q3 2000	123,924	109,610	82,877	136,343	110,311	100,986
	Q4 2000	106,598	120,352	93,535	147,168	115,361	104,307
	Q1 2001	106,977	104,876	77,570	132,183	104,263	107,629
	Q2 2001	118,539	108,314	81,267	135,362	116,840	110,950
	Q3 2001	132,401	122,058	94,573	149,544	125,145	114,271
	Q4 2001	124,310	128,320	100,943	155,697	127,325	117,593
	Q1 2002	119,189	120,083	91,963	148,204	117,246	120,914
	Q2 2002	144,833	124,597	96,448	152,746	130,578	124,236
Q3 2002	139,555	140,486	112,058	168,915	144,682	127,557	
Q4 2002	135,889	141,838	113,163	170,513	141,519	130,878	
Q1 2003	123,426	130,764	101,705	159,822	129,214	134,200	
Q2 2003	78,837	93,475	61,722	125,228	140,198	137,521	
Q3 2003	149,158	128,254	99,144	157,365	123,202	140,843	
Q4 2003	161,815	148,701	119,507	177,894	132,714	144,164	
Q1 2004	142,431	147,395	118,144	176,647	133,844	147,485	
Q2 2004	159,055	163,146	128,955	197,338	151,449	150,807	
평균자승오차(MSE)			137114729			195219315	224325501

도출된 설명변수들의 예측치를 각 설명변수의 실제치에 투입하여 종속변수인 중국인 방한객수를 2004년 2분기부터 2009년 2분기까지 5년을 예측한 예측치가 <표 V-8>에 나타나 있다. 또한 지수평활법과 추세분석법을 이용하여 동 기간을 예측한 중국인 방한객수를 자기회귀모형과 비교해 보았다.

각 기법에서 도출된 예측치들의 방문객 평균을 보면 추세분석법이 185,681명으로 예측된 방문객이 가장 많은 것으로 나타났고 그 다음이 지수평활법으로

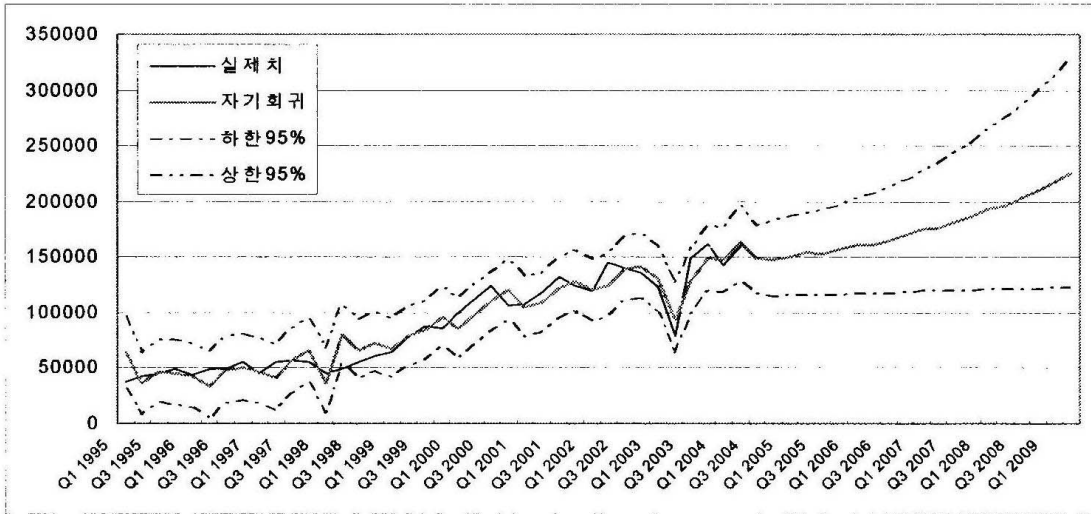
181,270명, 자기회귀모형이 176,682명으로 가장 적게 예측되어졌다. 그러나 지수평활법, 추세분석법 모두 자기회귀모형의 95% 범위에 대부분이 포함되고 있고, 유사한 추세들을 보이고 있어 세 분석기법이 어느 정도 유의하다고 판단할 수 있다.

〈표 V-8〉 각 기법별 예측치의 비교(명)

	날 짜	자기회귀모형	증가율(%)	하한95%	상한95%	지수평활법	추세분석법
예 측 치	Q3 2004	149,040	-8.65	117,097	177,493	163,646	154,128
	Q4 2004	147,950	-0.73	114,398	182,254	161,974	157,450
	Q1 2005	150,800	1.93	114,921	186,352	149,883	160,771
	Q2 2005	153,834	2.01	115,013	189,186	165,109	164,092
	Q3 2005	153,279	-0.36	115,264	192,399	174,704	167,414
	Q4 2005	156,767	2.28	115,536	196,169	172,737	170,735
	Q1 2006	160,511	2.39	116,894	201,633	159,679	174,056
	Q2 2006	160,717	0.13	117,113	206,694	175,728	177,378
	Q3 2006	165,009	2.67	117,288	212,449	185,761	180,699
	Q4 2006	169,594	2.78	117,422	218,917	183,500	184,021
	Q1 2007	174,479	2.88	118,675	227,125	169,475	187,342
	Q2 2007	175,872	0.80	118,749	235,040	186,346	190,663
	Q3 2007	181,392	3.14	118,801	243,700	196,819	193,985
	Q4 2007	187,244	3.23	118,837	253,112	194,262	197,306
	Q1 2008	193,438	3.31	120,050	264,273	179,272	200,628
	Q2 2008	196,178	1.42	120,083	275,211	196,964	203,949
	Q3 2008	203,085	3.52	120,123	286,930	207,876	207,270
	Q4 2008	210,362	3.58	120,175	299,440	205,025	210,592
	Q1 2009	218,021	3.64	121,448	313,723	189,068	213,913
	Q2 2009	226,069	3.69	121,545	327,846	207,582	217,235
	평 균	176,682	1.68	117,972	234,497	181,270	185,681

[그림 V-5]은 자기회귀모형을 이용하여 2009년 2분기까지 예측한 결과를 나타낸 것이다. 예측의 추세를 살펴보면 중국인 방한객이 꾸준히 성장하고 있는 것을 볼 수 있어 관광산업의 전망을 밝게 한다. 하지만 SARS나 경제위기 등과 같은 방한의 억제요인의 영향이 작지 않음을 볼 때 이들 영향을 간과할 수 없다. 또한 95% 신뢰구간을 보면 예측의 기간이 길어질수록 그 범위가 점차 넓어지고 있다. 이는 단기의 예측은 비교적 정확하나 예측의 기간이 길어질수록 신뢰도 면에 있어서 떨어짐을 알 수 있다.

[그림 V-5] 자기회귀모형을 이용한 예측

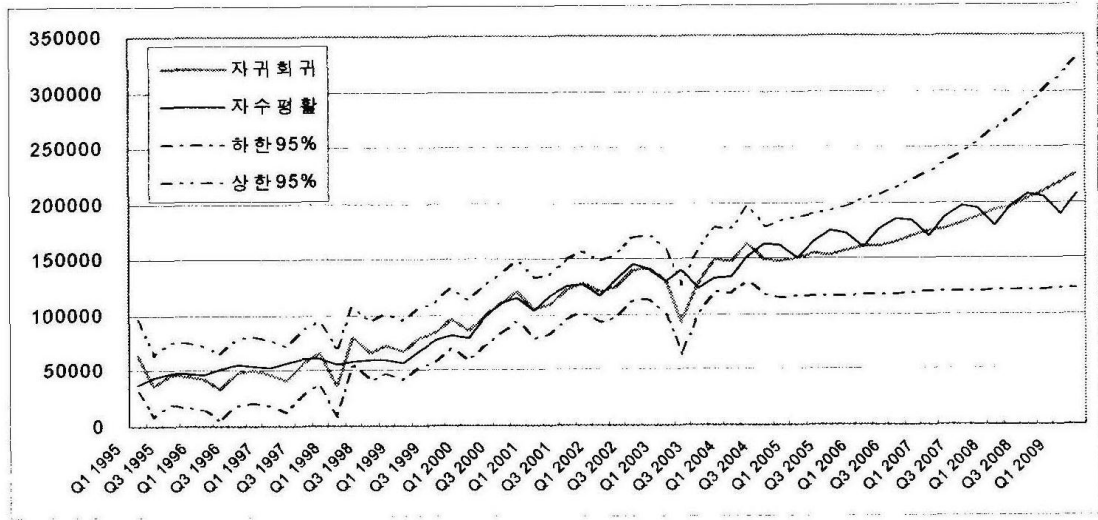


[그림 V-6]과 [그림 V-7]은 자기회귀모형과 지수평활법, 추세분석법 각각에 대한 비교를 보여준다. 지수평활법과 추세분석법 모두 자기회귀식 추정치의 95% 범위 내에 대부분 포함되어 있어 회귀식을 이용한 수요예측이 어느 정도 신뢰할 수 있음을 알 수 있다.

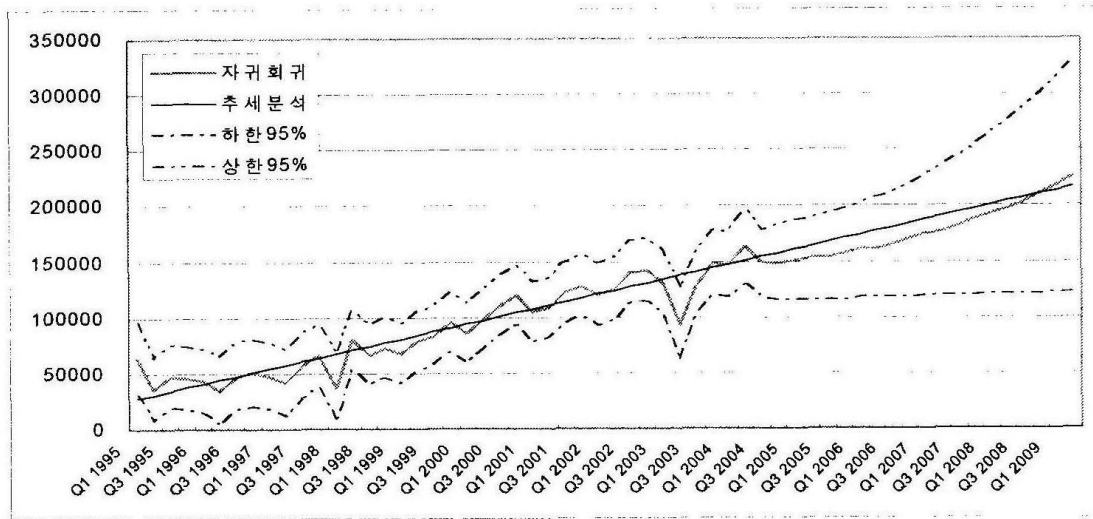
각 그림을 살펴보면 시계열 분석법의 하나인 지수평활법과 추세분석법 모두 자기회귀모형의 95% 범위 내에 대부분 포함이 되고 있지만, 중국인 방문객의 억제 요인으로 작용했던 SARS의 영향에 대해 예측을 하지 못하고 있다. 또한 시계열에 의한 예측은 노력이나 비용 면에서 손쉽게 구할 수 있는 반면 예측치에 대한 설명이 불가능하고, 향후 변화가 예견되는 데에 대한 고려가 되어있지 않다 (고근혁, 1997)

이를 볼 때 회귀모형의 설명변수를 적절히 선정하여 영향 정도를 제대로 파악한다면 다른 예측 기법보다 정확한 예측을 할 수 있고, 질적 변수를 고려할 수가 있어 외부환경에 민감한 관광시장 수요예측에 보다 적절한 기법이 될 수 있다.

(그림 V-6) 자기회귀모형과 지수평활법 비교



(그림 V-7) 자기회귀모형과 추세분석법 비교



제VI장 결론

제1절 연구의 요약

최근 한국관광산업은 매력있는 관광상품의 부족, 관광기반시설의 취약, 고물가 등 구조적인 문제들로 인해 전망이 불투명하다. 또한 관광수지는 큰 폭의 적자를 기록하고, 내국인 출국자수가 외래관광객수를 훨씬 웃돌고 있어 출초현상이 갈수록 심화될 것으로 예상된다. 이런 상황에서 국내 중국관광시장은 일본에 이어 방한객수 2위를 차지하고, WTO는 2020년 중국 해외 여행객이 1억 명으로 세계 4위의 송출국이 될 것으로 볼 때 우리나라는 중화권 인접국가로서 중국의 관광시장은 전략적 가치가 매우 크다고 할 수 있다.

이렇듯 중국인 방한객이 한국 관광시장에서 급속한 성장추세를 보이고 있지만 아직까지 중국관광시장 수요에 대한 결정인자와 예측에 관한 연구는 자료 획득 등의 문제로 거의 이루어지지 않고 있는 실정이다. 본 연구는 중국인 방한객들의 수요에 영향을 미치는 요인에 대해 선행연구를 통하여 유의성이 검증된 결정인자를 사용하여 분석하였고, 선정된 회귀모형식과 예측된 설명변수를 이용하여 실제 미래 수요를 예측하여 국가나 지방자치단체의 정책수립과 민간기업의 전략형성에 도움을 주고자 하였다.

이를 위해 제II장에서는 관광수요의 개념에 대한 고찰, 수요 분석과 수요의 결정인자에 대한 선행연구들을 살펴보고, 제III장에서는 중국관광시장의 경제, 여가 등 일반적인 현황과, 중국의 국제관광시장 및 중국인의 방한시장에 대한 동향을 살펴보았다.

제IV장에서는 시계열 자료라는 특이성 때문에 분석 자료에 대한 특성을 살펴보고, 자기상관과 다중공선성의 해결을 위한 분석 방법 및 회귀모형 설정 등에 대한 연구 설계를 하였다. 제V장에서는 설명변수와 회귀모형을 통하여 중국관광시장의 영향분석을 하고, 자기회귀모형과 타 기법을 이용하여 예측된 수요를 비교하여 보았다.

중국인 방한객에 영향을 미치는 요인 설정을 위해 선행연구의 검토와 자료의 획득 가능성을 고려하여 중국의 국내총생산, 대중환율, 무역량, 상대 소비자물가지수와 억제요인으로서 더미변수를 설명변수로 삼았다. 자료는 1993년부터 2003년까지의 연도별 자료와 1995년 1분기부터 2004년 2분기까지의 분기별 자료를

비교하여 영향분석을 하였다. 영향분석 결과 연도별 자료와 분기별 자료에 있어서 정도의 차이는 있었으나 유의한 요인 및 설명변수들의 예상 부호는 일치한 것으로 나타났다.

본 연구의 영향분석 결과를 요약하면 다음과 같다.

첫째, 소득의 개념으로 사용된 중국의 국내총생산은 연도별 자료나 분기별 자료 모두에서 유의한 것으로 나타났으나, 연도별 자료에서 계수가 1.88로 더 탄력적인 것으로 나타났다. 둘째, 환율은 다른 선행연구들에서 수요에 신속히 영향을 미치는 요인으로 밝혀졌으나 중국의 경우에 있어서는 고정환율제도를 시행하고 있기 때문에 선행연구 결과들과 달리 유의하지 않은 것으로 나타났다.

셋째, 상대소비자물가지수는 연도별 자료와 분기별 자료 모두에서 역(-)의 관계가 있는 것으로 나왔는데, 연도별 자료보다 분기별 자료에서 계수가 -4.02로 더 탄력적인 것으로 나타났다. 넷째, 상용방한객에 영향을 많이 미치는 것으로 생각되는 무역량은 분석결과 경제변수의 특성상 국내총생산과의 다중공선성의 문제로 결정요인에서 제거되었다.

다섯째, 중국인 방한객의 수에 억제요인으로 작용할 것으로 판단되어 더미변수화한 IMF 사태와 SARS 중 IMF 사태는 예상했던 것보다 중국인 방한객에 크게 영향을 미치지 않은 것으로 나타났고, SARS는 영향의 정도와 기간에 있어 추정치보다 실제치의 감소가 더 크게 나타나 중국인 방한객에 많은 영향을 미친 것으로 밝혀졌다.

중국관광시장의 수요예측을 하기 위해 회귀모형 중에서 시계열 자료의 특성인 자기상관의 문제 해결을 위해 자기회귀모형을 이용하여 예측을 하였고, 시계열 분석기법 중 지수평활법과 추세분석법과의 비교를 통해 예측의 타당성과 신뢰성을 살펴보았다. 자기회귀모형을 이용한 예측은 예측을 하고자 하는 기간동안의 설명변수를 우선 예측을 실시하여 예측치를 실제치에 투입하여 선정된 회귀식을 이용하여 예측하였다.

자기회귀모형을 이용하여 수요예측을 실시한 결과를 요약하면 다음과 같다.

첫째, 예측에 최종적으로 사용된 설명변수는 국내총생산과 상대소비자물가지수, 더미변수인데 설명변수들의 예측을 위한 기법은 평균자승오차(MSE)의 값이 가장 적은 기법을 이용하였다. 그 결과 국내총생산은 곡선추정법 중 3차 모형이, 상대소비자물가지수는 자기회귀모형 중 파리윈스텐 기법을 이용하여 설명변수를 예측하였다.

둘째, 회귀식은 코크란오컷과 파리윈스텐 기법 중 R^2 값이 높고 더빈왓슨 값이

2에 가까운 것으로 나타난 파리윈스텐 기법을 이용하여 회귀식을 도출하였다. 예측기간은 1995년 1분기부터 2004년 2분기까지의 실제치를 이용하여 2009년 2분기까지 5년 동안의 예측을 실시하였다.

셋째, 예측결과를 살펴보면 지수평활법과 추세분석법과의 비교에서 자기회귀모형을 이용하여 추정된 평균자승오차의 값이 가장 낮은 것으로 나타나 회귀모형을 이용하여 중국인 방한객의 수요를 예측한 것이 어느 정도 유의한 예측을 할 수 있는 것으로 나타났다. 또한 자기회귀모형에서 나온 추정치의 95% 범위 내에 지수평활법과 추세분석법의 예측치들이 대부분 포함되어 분석의 신뢰성을 얻을 수 있었다.

넷째, 연구를 실시한 다음해인 2005년에는 614,680명의 중국인이 방한할 것으로 예측되었고, 2008년에는 803,063명이 방한할 것으로 예측되었다. 2009년 2분기까지 중국인 방한객의 수는 꾸준히 증가하는 것으로 나타났는데 분기 평균 1.68%, 연평균 약 6.7%의 성장을 할 것으로 예상된다. 하지만 예측결과가 단기에는 어느 정도 정확하나 예측 기간이 길어질수록 신뢰범위가 넓어지는 것으로 볼 때 장기의 예측에는 적절하지 않을 것으로 판단되며, 지속적인 자료의 갱신을 통해 중·단기 예측을 하는 것이 바람직할 것이다.

2. 연구의 시사점 및 한계

현재 중국은 우리나라의 인바운드 부문에서 두 번째로 많은 방한객 수를 가지고 있고, 앞으로도 급속한 발전이 전망되는 것으로 볼 때 한국의 관광시장에 매우 중요한 시장이다. 하지만 제Ⅲ장에서 살펴본 중국인 방한 동향을 보면 언어와 습식, 입국관리 등의 문제가 매우 큰 것으로 나타나고 있다.

미래에 예측된 수요가 계속 성장할 것으로 보이고, 한류열풍 등 중국인 방한객이 계속 증가할 것으로 예상되므로, 이에 대한 대응 전략으로 안내원과 서비스 종사자들의 인력관리와 한자 병용 표지판, 공항의 입국 관리 등의 인프라 공급이 수요에 적합할 수 있도록 적극적인 대책을 강구해야 할 것이다. 하지만 방한객 수에 맞춰 공급을 늘리기에만 급급하다면 관광자원의 훼손으로 인한 방문자들의 만족도 감소를 초래할 수 있으므로 관광정책의 적절한 조치가 있어야 된다.

한편, 중국인 방한객 수가 예측된 결과와 같이 밝게 보이는 것은 아니다. 회귀모형을 이용하여 분석된 결과가 단기에는 어느 정도 정확간 예측일 수는 있지만 SARS와 같은 특정 사건이 발생할 경우에는 그 수요가 상당히 감소할 수 있고, 현재 한류 열풍으로 방한객 수가 증가하고는 있지만, 쇼핑을 하기에는 홍콩이나

싱가폴 보다 선호도가 높지 못하고 자연 경관과 물가에 있어서 동남아시아 국가들의 경쟁을 이기지 못하면 언제 중국인 방문자들을 경쟁 국가에 빼앗길지 모르는 상황에 있기 때문이다. 그러므로 계속적인 수요 분석과 만족도 조사 등을 통한 시기적절한 공급으로 경쟁력을 가질 수 있도록 해야 할 것이다.

본 연구의 한계점으로는 다음과 같다.

첫째, 통계자료 획득의 어려움으로 다양한 변수를 이용한 연구가 되지 못하였다. 중국관광시장에 대한 수요 연구가 활발하지 못한 이유는 연구에 사용할 수 있는 통계자료가 충분치 않다는 것이다. 연도별 자료는 있어도 월별, 분기별 자료는 획득이 어려웠고, 국내 통계 자료에 있어서도 중국 관련 통계자료가 부족하였다. 국내 및 국제 통계 자료에 대한 정리와 데이터베이스 개발이 무엇보다도 시급한 과제이다.

둘째, 회귀분석을 이용한 예측은 단기와 중기의 예측에서 상당히 정확한 기법일 수 있지만 설명변수를 우선 예측하여 종속변수를 다시 예측해야 하는 문제가 있다. 그러므로 설명변수를 예측할 시 장기의 예측에서는 델파이 기법과 같은 정성적 예측방법과 단기와 중기의 예측에서는 시계열 분석 등 다양한 기법들을 결합하여 예측을 함으로써 정확성을 높일 수 있을 것이다.

셋째, 회귀모형을 이용한 예측은 단기와 중기에는 비교적 정확한 것으로 나타났다. 그러나 예측 기간이 3년을 넘어서면서는 그 오차 범위가 넓어져 적절한 예측에 대한 신뢰를 할 수가 없다. 그러므로 예측을 할 때는 비교적 단·중기의 예측을 하며, 계속적인 자료의 갱신으로 오차를 줄이도록 노력해야 할 것이다.

중국관광시장 수요에 대한 연구가 현실적인 제약 등의 이유로 많지 않음을 볼 때 중국인 방한객 수요에 대한 영향분석과 미래 수요예측에 관한 연구가 활발히 이루어져야 할 것이다.

참 고 문 헌

【국내문헌】

1. 저서 및 보고서

- 김사현(2001). 『관광경제학』. 서울: 벽산출판사.
- 노부호(1995). 『현대 생산 관리』. 서울: 무역경영사.
- 문화관광부(2001). 『문화콘텐츠산업 지원정책』.
- 서범석(1999). 『관광경영전략론』. 서울: 기문사.
- 오광우·이우리(1992). 『예측방법과 응용』. 파주: 자유아카데미.
- 이덕기(1999). 『예측방법의 이행』. 서울: SPSS 아카데미.
- 이선희 외2인(1999). 『현대관광의 이해』. 서울: 대왕사.
- 이장춘(1989). 『관광계획·개발론』. 서울: 대왕사.
- 이충기(1995). 『세계화시대의 관광산업』. 서울: 일신사.
- 정충영·최이규(2003). 『SPSSWIN을 이용한 통계분석』. 서울: 무역경영사.
- 조신섭·손영숙(2002). 『시계열분석』. 서울: 을곡출판사.
- 최승이(1994). 『국제관광론』. 서울: 대왕사.
- 표성수(1996). 『관광사업투자론』. 서울: 백산출판사.
- 한국관광공사(각 년도). 『한국관광통계 연보』.
- _____ (2001). 『중국관광시장 분석』.
- _____ (2002). 『중국관광시장성 진단』.
- _____ (2002). 『중국관광객 유치 전략』.
- _____ (2003a). 『외래관광객 실태조사』.
- _____ (2003b). 『청사초롱』, 11/19(244호).
- _____ (2004) 『SARS가 방한관광 및 세계 관광시장에 미친 영향』.
- 한국관광공사 중국동남아팀. 북경지사 및 중앙일보. 『中 세계화전략 본격가동』
2001. 11.24일자 기사 요약.
- WTO(2000). 『Tourism 2020 Vision』.
- _____ (2003). 『2003년 세계관광 동향』.

2. 논 문

- 권치명·김성연(1998). 일본, 중국, 오세아니아 지역의 관광수요예측모형 개발. 『아태관광연구』, 제 3호.
- 고근혁(1997). 관광 수요예측의 기법과 적용사례 연구-제주도 관광객수 총량 수요예측을 중심으로. 연세대학교 대학원 석사학위논문.
- 김근중(1995). 한국의 관광호텔 객실 수급에 관한 연구. 경기대학교 대학원 박사학위논문.
- 김사헌(1987). 국제관광수요 결정요인에 관한 연구. 『여가레크레이션연구』, 4.
- 김시중(1998). 관광수요예측의 모형정립에 관한 연구. 『우송산업대학교 논문집』, 제 3집
- 김은중(1995). 한국의 관광호텔 객실 수급에 관한 연구-Inbound 수요를 중심으로. 경기대학교 대학원 박사학위논문.
- 김지영(2002). 국제관광수요의 결정인자 분석을 통한 수요함수 추정-일본·중국시장을 중심으로. 한양대학교 대학원 석사학위논문.
- 박인구(2001). 국내외 거시환경이 관광호텔수요에 미치는 영향연구. 동아대학교 대학원 석사학위논문.
- 변우희(1992). 수도권 관광·여가산업의 발전형태 분석에 관한 연구. 경기대학교 박사학위논문.
- 변재진(1994). 관광산업 수요예측 모형에 관한 연구. 『대전대학』, 12.
- 손용식(1993). 수요예측에 있어서 시계열분석에 의한 사례연구-축종별 사육두수와 배합사료생산량을 중심으로. 청주대학교 대학원 석사학위논문.
- 서용건·김희수(2002). 한류를 활용한 중국관광객 유치증진 방안. 한국관광연구원.
- 안종윤·손대현·이연택·이충기(1995). 한국관광산업의 경제적 파급효과 분석에 관한 연구. 『한국행정학보』, 29(1)
- 우문호(2001). 거시적 경제환경의 변화가 외식산업에 미치는 영향에 관한 연구. 동아대학교 대학원 박사학위논문.
- 유광훈·이중구(1995). 방한외래관광객 예측: 지수평활법의 적용을 중심으로. 『관광학연구』, 19(1).
- 윤보영(2000). 중국인 관광객 유치방안에 관한 연구. 『문화관광연구』, 2권 1호.
- 이충기·이태희(1996). 해외 관광마케팅 비용의 효율성에 관한 계량적 분석. 『관광학연구』, 20(1)
- 이태균(2003). 숙박산업 성장의 경제적 파급효과 분석. 경주대학교 대학원 박사학위논문.

- 이호영(1995). 외래관광객의 관광수요와 수요함수 추정-미국 및 일본인 방한객을 중심으로. 경기대학교 대학원 석사학위논문.
- 임은순(1986). 한국관광에 대한 일본인과 미국인의 관광수요함수추정. 세종대학교 대학원 박사학위논문.
- 정란수(2003). 주요사건 발생에 따른 금강산 관광 수요변동 분석-전환율 및 증감율을 중심으로. 『제54차 국제학술심포지엄 및 연구논문 발표대회』.
- 정의성(1989). 한국 관광산업의 구조와 관광수출입 함수. 세종대학교 대학원 박사학위논문.
- 채희락(1998). 국제관광수요 결정인자 영향력 측정-편의 추정량을 중심으로. 경기대학교 대학원 석사학위논문.
- 최영문(1998). 관광수요예측모형의 예측정확성 평가-시계열예측기법을 중심으로. 경기대학교 대학원 박사학위논문
- 최영문·김사현(1998). 다변량 시계열 관광수요예측모형의 적절성 비교평가. 『관광학연구』, 22(3).
- 최혜경(2001). 관광수요예측기법에 관한 연구. *Journal of Tourism Systems and Quality Management* vol.7, 3/4.
- 허향진·김희철(2001). 시계열 모형을 이용한 제주지역 관광객 수요예측-개입모형을 중심으로. 『관광학연구』, 25(1).

【외국문헌】

1. 저서 및 보고서

- Archer, Brian(1976). *Demand Forecasting in Tourism*. Univ. of Wales Press.
- Dyck, H.J. and J.G. Emery(1970). *Social Futures Alberta 1970~2005*. Edmonton: Human Resources Research Council of Alberta.
- Liepa, R.J and P.Chau(1997). *Methodology for Short Term Forecasts of Tourism Flows, Economic Research Section: Policy Planning and Applications Reading, Mass, Addison Wesley Co.*
- Spyros Makridakis and Steven C. Wheelwright(1978). *Interactive forecasting*. San Francisco, Holden-Day.
- Witt, S.F and Witt, C.A(1992). *Modeling and Forecasting Demand in Tourism*. London: Academic Press.

2. 논 문

- Chadee, D and Z. Mieczkowski(1987). An Empirical Analysis of the Effects of the exchange Rate on Canadian Tourism. *Journal of Travel Research*, Vol.26, No1.
- Choy, Dexter J.L.(1984). Forecasting Tourism Revisited. *Tourism Management*, sept.
- Crouch, Geoffrey I., Lance Schultz, and Peter Valerio(1992). Marketing International Tourism to Australia: A Regression Analysis. *Tourism Management*, 13(2).
- Crouch, Geoffrey I.(1995). A meta-Analysis of econometric models of tourism demand. *Annals of Tourism Research*, Vol. 22, No. 1.
- Shafer, E.L. and H.G. Moller and E.R. Getty(1974). *Future Leisure Environments*. USDA Forest Service Research Paper.
- Egon Smeral and Stephen F.Witt(1992). The impacts of Eastern Europe and 1992 on international tourism demand. *Tourism Management*, Vol.13 No.4, December.
- Finn Jorgensen and Gisle Sovoll(1996). Demand models for inclusive tour charter: the Norwegian case. *Tourism Management*, Vol.17, No.1, February.
- Geoffrey I.Crouch(1994). The Study of International Tourism Demand: A Review of Findings. *Journal of Travel Research*, Vol.33, No.1, Summer.
- Gonzalez, P. and Moral, P.(1995). An analysis of the international tourism demand in Spain. *International Journal of Forecasting*, Vol. 11.
- Hiemstra, Stephen J.(1991). Projections of World Tourist Arrivals to the Year 2000. In *World Travel and Tourism Review: Indicators, Trends, and Forecasts*, Vol.1, edited by Donald E. Hawkins, F.R. Brent Ritchie, Frank Go, and Douglas Frechtling. CAB International.
- Kim, S. H(1988). *The Demand for International Tourism to South Korea: An Econometrics Evaluation of Major Economic Factors*. Ph. D. Santo Tomas University, Manila.
- Martin, C.A and Witt, S.F(1987). Tourism Demand Forecasting models: choice of appropriate variable to represent tourists' cost of living. *Tourism Management*, 8(3).

- Pauline J.Sheldon(1993). Forecasting Tourism: Expenditures versus Arrivals. *Journal of Travel Research*, Vol.32, Vo.1, Summer.
- Roger J.Calantone, Anthony di Benedetto and David C.Bojanic(1988). Multimethod Forecasts for Tourism Analysis. *Annals of Tourism Research*, Vol.15, No.3.
- Sheldon, Pauline J. and T. Var(1982). *Tourism Forecasting: The State-of-the-Art. Faculty of Business Administration*. Simon Fraser Univ., Discussion Paper Series No 82-03-04.
- Stephen F.Witt, Gerald D.Newbould, and Alan J.Watkins(1992). Forecastion Domestic Tourism Demand: Application to Las Vegas Arrival Data. *Journal of Travel Research*, Vol.31, No.1, Summer.
- Stephen F.witt, Alan M Sykes and Mireill Dartus(1995). Forecasting international conference attendance. *Tourism Management*, Vol.16, No.8, December.
- Summary, R.(1987). Estimation of tourism demand by multivariable regression analysis. *Tourism Management*.
- Syriopoulos, T. C.(1995). A Dynamic model of demand for Mediterranean tourism. *International Review of Applied Economics*, Vol. 9, No. 3.
- Uysal, M. and J.L. Crompton(1984). Determinants of Demand for International Tourist Flows to Turkey. *Tourism Management*, Vol. 5.

〈부록 1〉 각 변수들의 연도별 추이

구 분	중국인 방한객 수	중국 GDP (10억위엔)	대중환율	상대 소비자 물가지수	무역량
1993	99957	3463.44	139.07	0.67	9079733
1994	140985	4675.94	96.95	0.93	11665837
1995	178359	5847.81	92.34	1.10	16544784
1996	199604	6788.46	96.8	1.15	19915636
1997	241244	7446.26	114.74	1.13	23689324
1998	210662	7834.52	166.77	1.04	18427950
1999	316639	8206.75	132.79	1.02	22551265
2000	442794	8944.22	130.05	1.00	31253267
2001	482227	9593.33	155.95	0.97	31492865
2002	539466	10479.06	151.65	0.93	41153365
2003	512768	11669.36	144	0.91	57018842

〈부록 2〉 각 변수들의 분기별 추이

구 분	중국인 방문객 수	중국 GDP (10억위엔)	대중환율	상대 소비자 물가지수	무역량
Q1 1995	37812	1170	92.66	1.07	3533276
Q2 1995	42899	1404	91.14	1.11	4157267
Q3 1995	45178	1521	92.3	1.11	4203932
Q4 1995	49470	1756	92.58	1.12	4650309
Q1 1996	44240	1367	94.02	1.13	4344088
Q2 1996	49648	1640	95.16	1.16	4928289
Q3 1996	49435	1776	98.47	1.15	4828029
Q4 1996	56281	2050	100.57	1.14	5815230
Q1 1997	45954	1498	105.37	1.14	5274192
Q2 1997	55601	1797	107.4	1.15	6096500
Q3 1997	56732	1947	108.94	1.13	5954746
Q4 1997	55957	2247	142.66	1.10	6363886
Q1 1998	45333	1580	184.87	1.05	4620918
Q2 1998	48831	1896	166.45	1.05	4897532
Q3 1998	55264	2054	158.68	1.04	4212074
Q4 1998	61234	2370	151.61	1.03	4697426
Q1 1999	65261	1678	145.84	1.03	4636780
Q2 1999	77774	1940	141.67	1.02	5426272
Q3 1999	87799	2061	145.4	1.02	5707612
Q4 1999	85805	2525	141.06	1.01	6780601
Q1 2000	99360	1817	135.38	1.01	6913514
Q2 2000	112912	2132	135.25	1.01	7849689
Q3 2000	123924	2263	134.47	1.00	8119997
Q4 2000	106598	2728	144.63	0.99	8370067
Q1 2001	106977	1989	154.59	0.98	7375114
Q2 2001	118539	2305	157.79	0.98	8044826
Q3 2001	132401	2428	156.83	0.96	7946736
Q4 2001	124310	2871	156.91	0.96	8126189
Q1 2002	119189	2102	159.84	0.95	8170395
Q2 2002	144833	2452	150.1	0.94	9782310
Q3 2002	139555	2615	145.9	0.93	10685884
Q4 2002	135889	3072	146.65	0.92	12514776
Q1 2003	123426	2396	145.38	0.92	12167287
Q2 2003	78837	2720	145.44	0.92	12837286
Q3 2003	149158	3001	141.3	0.91	14838238
Q4 2003	161815	3553	144.12	0.91	17176031
Q1 2004	142431	2713	141.15	0.91	17258241
Q2 2004	159055	5877	140.45	0.91	19735458

〈부록 3〉 각 기법별 국내총생산 예측

구분	실제치	예측치				
	중국GDP	코크람오컷	파리윈스턴	선형모형	2차모형	3차모형
Q1 1995	1170	2039.78	1952.5	1247.1	1638.9	1124.2
Q2 1995	1404	1846.76	1830.11	1301.0	1629.3	1281.6
Q3 1995	1521	2082.35	2072.4	1354.9	1623.3	1419.2
Q4 1995	1756	2260.07	2259.04	1408.9	1620.7	1538.6
Q1 1996	1367	1547.57	1502.57	1462.8	1621.7	1640.9
Q2 1996	1640	1944.19	1923.82	1516.8	1626.2	1727.6
Q3 1996	1776	2199.07	2184.66	1570.7	1634.3	1799.9
Q4 1996	2050	2386.19	2380.33	1624.7	1645.8	1859.2
Q1 1997	1498	1692.98	1642.41	1678.6	1661.0	1906.7
Q2 1997	1797	2008.98	1986.13	1732.6	1679.6	1943.9
Q3 1997	1947	2276.71	2259.33	1786.5	1701.8	1972.0
Q4 1997	2247	2470.76	2461.67	1840.4	1727.5	1992.4
Q1 1998	1580	1790.41	1736.11	1894.4	1756.7	2006.4
Q2 1998	1896	2049.53	2025.13	1948.3	1789.5	2015.4
Q3 1998	2054	2325.68	2306.42	2002.3	1825.8	2020.5
Q4 1998	2370	2523.68	2512.56	2056.2	1865.6	2023.2
Q1 1999	1678	1851.24	1794.62	2110.2	1908.9	2024.9
Q2 1999	1940	2098.22	2071.95	2164.1	1955.8	2026.7
Q3 1999	2061	2347.68	2327.59	2218.1	2006.2	2030.1
Q4 1999	2525	2527.3	2516.05	2272.0	2060.2	2036.3
Q1 2000	1817	1927.99	1868.43	2325.9	2117.7	2046.8
Q2 2000	2132	2166.88	2137.99	2379.9	2178.7	2062.7
Q3 2000	2263	2442.33	2418.62	2433.8	2243.2	2085.5
Q4 2000	2728	2627.17	2612.1	2487.8	2311.3	2116.5
Q1 2001	1989	2028.28	1964.88	2541.7	2382.9	2157.0
Q2 2001	2305	2252.05	2219.91	2595.7	2458.0	2208.2
Q3 2001	2428	2527.81	2500.83	2649.6	2536.6	2271.7
Q4 2001	2871	2708.89	2690.69	2703.6	2618.8	2348.6
Q1 2002	2102	2098.85	2032.75	2757.5	2704.5	2440.2
Q2 2002	2452	2307.71	2273.43	2811.4	2793.8	2548.0
Q3 2002	2615	2600.44	2570.68	2865.4	2886.6	2673.3
Q4 2002	3072	2800.96	2779.24	2919.3	2982.9	2817.3
Q1 2003	2396	2198.22	2128.32	2973.3	3082.7	2981.4
Q2 2003	2720	2452.92	2413.09	3027.2	3186.1	3166.9

구분	실제치	예측치				
	중국 GDP	코크란오킷	파리원스텐	선형모형	2차모형	3차모형
Q3 2003	3001	2733.03	2698.2	3081.2	3293.0	3375.1
Q4 2003	3553	2992.01	2962.98	3135.1	3403.4	3607.4
Q1 2004	2713	2436.39	2357.38	3189.1	3517.4	3865.2
Q2 2004	5877	2609.76	2563.93	3243.0	3634.9	4149.6
Q3 2004		4294.57	4200	3296.9	3755.9	4462.0
Q4 2004		3631.81	3533.32	3350.9	3880.4	4803.9
Q1 2005		2475.3	2347.96	3404.8	4008.5	5176.4
Q2 2005		2492.32	2390.41	3458.8	4140.1	5580.9
Q3 2005		2620.6	2541.59	3512.7	4275.3	6018.8
Q4 2005		2803.9	2744.49	3566.7	4414	6491.3
Q1 2006		2065.84	1972.74	3620.6	4556.2	6999.9
Q2 2006		2289.81	2211.94	3674.6	4701.9	7545.7
Q3 2006		2520.45	2456.7	3728.5	4851.2	8130.2
Q4 2006		2754.37	2704.11	3782.4	5004	8754.7
Q1 2007		2041.34	1953.54	3836.4	5160.3	9420.4
Q2 2007		2277.7	2202.81	3890.3	5320.1	10128.7
Q3 2007		2514.45	2452.36	3944.3	5483.5	10881.0
Q4 2007		2751.41	2702.05	3998.2	5650.4	11678.6
Q1 2008		2039.88	1952.56	4052.2	5820.9	12522.7
Q2 2008		2276.97	2202.34	4106.1	5994.9	13414.8
Q3 2008		2514.1	2452.14	4160.1	6172.4	14356.1
Q4 2008		2751.23	2701.94	4214.0	6353.4	15347.9
Q1 2009		2039.79	1952.51	4267.9	6538	16391.7
Q2 2009		2276.93	2202.31	4321.9	6726.1	17488.6
평균자승오차(MSE)		366378.7	370326.3	275286.0	239284.0	187372.0

〈부록 4〉 각 기법별 상대 소비자물가지수의 예측

구분	실제치	예측치				
	상대소비자 물가지수	코크란오컷	파리원스텐	선형모형	2차모형	3차모형
Q1 1995	1.07	0.83	1.00	1.15	1.15	1.11
Q2 1995	1.11	1.07	1.07	1.15	1.14	1.12
Q3 1995	1.11	1.10	1.11	1.14	1.13	1.12
Q4 1995	1.12	1.10	1.11	1.13	1.13	1.12
Q1 1996	1.13	1.11	1.11	1.13	1.12	1.12
Q2 1996	1.16	1.12	1.13	1.12	1.12	1.12
Q3 1996	1.15	1.15	1.15	1.11	1.11	1.12
Q4 1996	1.14	1.14	1.14	1.10	1.10	1.12
Q1 1997	1.14	1.13	1.13	1.10	1.10	1.11
Q2 1997	1.15	1.13	1.14	1.09	1.09	1.11
Q3 1997	1.13	1.14	1.14	1.08	1.08	1.10
Q4 1997	1.1	1.12	1.13	1.08	1.08	1.10
Q1 1998	1.05	1.09	1.09	1.07	1.07	1.09
Q2 1998	1.05	1.05	1.05	1.06	1.07	1.08
Q3 1998	1.04	1.05	1.05	1.05	1.06	1.07
Q4 1998	1.03	1.04	1.04	1.05	1.05	1.06
Q1 1999	1.03	1.02	1.03	1.04	1.04	1.05
Q2 1999	1.02	1.03	1.03	1.03	1.04	1.04
Q3 1999	1.02	1.02	1.02	1.03	1.03	1.03
Q4 1999	1.01	1.02	1.02	1.02	1.02	1.02
Q1 2000	1.01	1.00	1.01	1.01	1.02	1.01
Q2 2000	1.01	1.01	1.01	1.01	1.01	1.00
Q3 2000	1	1.01	1.01	1.00	1.00	0.99
Q4 2000	0.99	1.00	1.00	0.99	0.99	0.98
Q1 2001	0.98	0.98	0.99	0.98	0.99	0.97
Q2 2001	0.98	0.98	0.98	0.98	0.98	0.96
Q3 2001	0.96	0.98	0.98	0.97	0.97	0.95
Q4 2001	0.96	0.96	0.96	0.96	0.96	0.95
Q1 2002	0.95	0.95	0.96	0.96	0.96	0.94
Q2 2002	0.94	0.95	0.95	0.95	0.95	0.93
Q3 2002	0.93	0.94	0.94	0.94	0.94	0.93
Q4 2002	0.92	0.93	0.93	0.93	0.93	0.92
Q1 2003	0.92	0.92	0.92	0.93	0.93	0.92
Q2 2003	0.92	0.92	0.92	0.92	0.92	0.92

구분	실제치	예측치				
	상대소비자 물가지수	코크란오킷	파리윈스텐	선형모형	2차모형	3차모형
Q3 2003	0.91	0.92	0.92	0.91	0.91	0.91
Q4 2003	0.91	0.91	0.91	0.91	0.90	0.91
Q1 2004	0.91	0.91	0.91	0.90	0.89	0.92
Q2 2004	0.91	0.91	0.91	0.89	0.88	0.92
Q3 2004		0.91	0.91	0.88	0.88	0.92
Q4 2004		0.91	0.92	0.88	0.87	0.93
Q1 2005		0.90	0.92	0.87	0.86	0.94
Q2 2005		0.90	0.92	0.86	0.85	0.95
Q3 2005		0.90	0.93	0.86	0.84	0.96
Q4 2005		0.90	0.93	0.85	0.83	0.98
Q1 2006		0.90	0.93	0.84	0.82	0.99
Q2 2006		0.90	0.94	0.84	0.81	1.01
Q3 2006		0.90	0.94	0.83	0.80	1.03
Q4 2006		0.90	0.94	0.82	0.80	1.06
Q1 2007		0.89	0.94	0.81	0.79	1.08
Q2 2007		0.89	0.95	0.81	0.78	1.11
Q3 2007		0.89	0.95	0.8	0.77	1.14
Q4 2007		0.89	0.95	0.79	0.76	1.18
Q1 2008		0.89	0.95	0.79	0.75	1.22
Q2 2008		0.89	0.96	0.78	0.74	1.26
Q3 2008		0.88	0.96	0.77	0.73	1.3
Q4 2008		0.88	0.96	0.76	0.72	1.35
Q1 2009		0.88	0.96	0.76	0.71	1.4
Q2 2009		0.88	0.96	0.75	0.70	1.45
평균자승오차(MSE)		0.001771	0.000341	0.000650	0.000635	0.000383

A Study on the Demand Forecasting of China Tourism Market in South Korea

Park, Jong Seok

Department of Tourism Graduate
School, Gyeongju University

(Supervised by professor Byun, Woo Hee)

Abstract

It is difficult for governments or private companies to find a moderate or reasonable tourism supply, because of severe competition. Moreover, because demand of tourists is discontinuing and fluctuating, tourism plans must be based upon an accurate demand forecasting, in order to prevent surplus capacity. For these reasons, demand forecasting is very important in tourism planning.

Increasing visits of Chinese tourists to Korea is very important and necessary for revitalizing of Korea inbound market. And the importance of the Chinese tourist market has soared by the entering the WTO by China in 2001.

The purposes of this study were:

- 1. to estimate demand functions for Chinese tourists who visit Korea by using approved determinants used in previous studies as variables*

2. to forecast tourism demand of the Chinese tourist number.

The report was organized in the following way.

In chapter II, the author reviewed the literature and stocks related to demand forecasting. In chapter III, the status and trend of the market for Chinese tourism introduced briefly.

In chapter IV, the character of explanatory variables and dependent variables as a research methodology were explained and analysis model was introduced.

In this study, the explanatory variables adopted were GDP(gross domestic product) of China, EX(exchange rate), CPI(consumer price index) and dummy variable. Dummy variable was also used for analyze the influence of the IMF crisis and SARS(severe acute respiratory syndrome). The dependent variable was the number of Chinese visitor to Korea

Annual and quarterly data from 1993 to 2004 was used in the analysis, and the forecasts are presented for 5 years starting from the second quarter of 2004.

Analysis methods were regression analysis to estimate influence of economical variables and autoregressive model to forecast demand of the number of Chinese tourists to Korea.

In chapter V, main findings could be summarized as follows.

1. The empirical estimations using annual data and quarterly data, the GDP of China, CPI and dummy variables were statistically significant. The GDP was found to be elastic(regression coefficient were 1.88 for annual data). The Consumer price index was also significant but affected inversely(-4.02). The Exchange rate was statistically insignificant.
2. The findings forecasted that China tourists will be around 614,680 in 2005 and 803,063 in 2008. The rate of Chinese tourists visit to Korea will steadily grow by 6% in yearly average.

The author hopes that this research could contribute to the development of more international travel marketing strategy, international demand forecasting and management program and that the further research could be made along this line of study in the future.