

원문누락

목 차

I .머리말.....	1
i . 金海 大成洞 고분군의 소개.....	1
ii. 연구목적.....	2
II . 선행연구검토.....	3
i . 연구소사.....	3
ii. 板甲의 용어.....	4
III. 大成洞 2호분 출토 板甲의 保存處理 과정.....	5
i . 일반적인 金屬遺物 保存處理 과정.....	7
ii. 1차 保存處理.....	12
iii. 2차 保存處理.....	14
iv. 3차 保存處理.....	18
IV . 頸板部縱長板鉾結板甲의 특징.....	20
i . 板甲의 종류.....	20
ii. 大成洞 2호분 출토 板甲의 특징.....	22
iii. 同種의 자료비교.....	26
V . 大成洞 2호분 출토 板甲에 나타난 文樣 검토.....	43
V . 맺음말.....	46
·참고사진.....	48
·참고도면.....	56
·참고문헌.....	64
·	
ABSTRACT.....	66

金海 大成洞

大成洞 2	1990	大成洞 1
東端	最頂上部	主軸方
東西向	東	1
墓壇	850cm,	480cm,
鐵鋌,	鐵鋸,	鐵槍, 三枝槍,
鐵鋌,	鐵器類	
筒形銅器, 雲珠形銅器, 巴形銅器	青銅器類	石鏃, 骨鏃,
5		2)

鐵製青，板甲，頸甲	甲青類	西	短壁
板甲	鐵製青	縱長板革綴青 ³⁾	. (1)

3) 胃體部가

)

가
2002
가 ‘ 古代
甲冑’
金海 大成洞 2 板甲
未 甲冑 保存處理 가
金海 大成洞 2 板甲 保存處理 가
頸板部縱長板鉾結板甲
大成洞 2 縱長板甲 保存處理
2 板甲
未 2 板甲
鳥葬 文樣 金海 大成洞 2 板甲

·

)

(濱田耕作·梅原末治 1924) (齊藤忠 1934)
日本人 學者 가 80
가
가 (鄭澄元·申敬澈 1983; 宋桂鉉 1988)
가
가
가

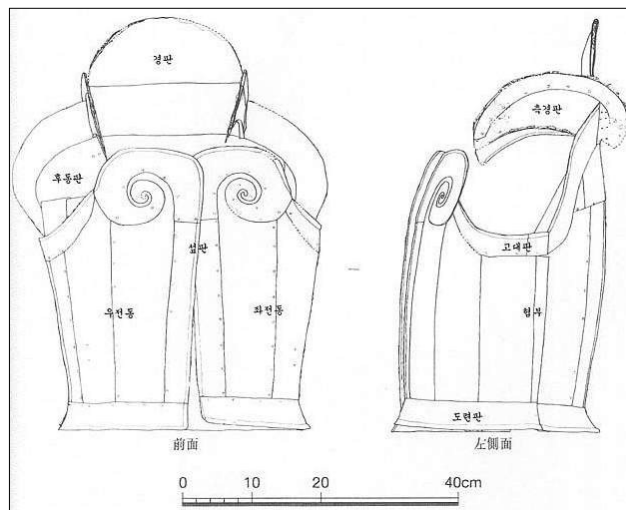
主 (釜山大學校博物館 1983·
1990·1993; 慶南考古學研究所 2000)

가

鳥葬

2 鴨形
鳥形刺 有刺利器

)



< 1. 金海 良洞里 78號 出土 板甲 細部名稱圖 >

< 1> 甲 ,
 () 가
 () 가 .
 .
 脇部 . 頸板
 頸板部縱長板甲
 . 側頸板
 .
 ,
 가
 가
 가
 . 2
 1 .

·大成洞 2

板甲

保存處理

4)

2

2

1·2·3

·

2

1

2·3

· 2

3

·

4)

2

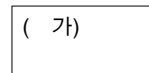
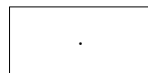
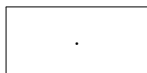
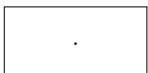
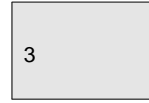
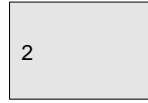
·

(

)

가

·



< . 1

>

金屬遺物 保存處理

5)가

X

가

가

가

가 6)

7)

5)

20 ~

30 가 가

6) 가

가

7)

가

Cl⁻ 가 (pH)

가

가 , Acryl

Paraloid NAD-10 (in Naphtha)

가 가

가 가

가

가

가 ,
 , 20 ± 2 , 45%
 .8)

8) , 1996, 『

』 .

Paraloid NAD-10	Acryl Naphtha		coating	
	Acryl /Cyanoacrylate			
Araldite Rapid type	Epoxy	.	縱	micro balloon
Araldite SM-427	Epoxy	.		
cemedine-C	Cellulose	.		micro balloon
micro balloon	Phenol	.	cemedine-C Rapid type 가	cemedine-C Araldite Rapid type
	.	.		
	glass fiber	.	Epoxy	Epoxy
Sodium Spectrom e	$\text{Na}_2\text{CO}_3 \cdot \text{NaHCO}_3 \cdot 2\text{H}_2\text{O}$		Cl^-	
	.			
Matt medium				

< 2. () >

X	X			
				가
Airbrasive	가		cleaning	가
	가			
	.		(pH)	standard
	.			.
			coating	

< 3. >

1 保存處理

1998년 9월 12일부터 1999년 1월 1일까지

縦長板鉾結板甲⁹⁾ . (MAC)

$$: \quad \text{가} \quad .(\quad 2)$$

: Cl⁻ 가 0.6ppm
 .10) 左前胴, 右前胴 後胴板¹¹⁾
 , Acryl
 (Gel-10)가 .(3)

: Acryl Paraloid NAD-10¹²⁾ 13)

9) , .)32

10) 가 Cl⁻ 가 1ppm

11) 가 갑 , ()
 () .

가
.(14)

12) coating (有機溶劑) . Naphtha가 ,

· : Epoxy Araldite Rapid type SV·
HV-427, Acryl , Cellulose cemedine-C
Phenol micro balloon
14)

脇部¹⁵⁾

· :
(4, 5, 6)

· 平尾良光, 2001, 『 p.160 · 1 가

13) 가 , 가 가
가 coating

가 가
14) (glass fiber) Epoxy
15)

2 保存處理

2002 2 .
02 02 01 04 19 가
.

: ()
1 X-ray ,

16)

. 1 X
17) X 18)

19) 가

:

16) 頸板 首尾부가 襟部

2

. 頸板部縱長板甲
() 領本一有

頸板部 襟部 , 頸板部 有無 襟突出
(領本一有, 1999, 「鳥葬の武人」, 『國家形成期の考古學』.)

2

39 . 78

167 , 10 57 , 75
17)

18) X , X
X

19) . 日本 蕨手文

2 , 78:167 10

가
가

가 .

, Airbrasive 20) .

: 가 Sodium
Sesquicarbonate 0.1M 1 .21)

: Ethanol 1
90

.(Paraloid NAD-10 10% in Naphtha)
(Paraloid NAD-10 10% in Naphth

a)22)가 . , 가
가 23) ()

. : () .

20) 가 Airbrasive 가

21) 가 5mm
Sodium Sesquicarbonate 0.1M
가 가
7 50 degas-sonic 20
2 50) Cl⁻ (pH) .(20

22) coating
Paraloid NAD-10 in Naphtha가
2 , 가

23) 가 , 가 가 가
가 가 가 가
가 Cellulose 가

SV·HV-427

가

, 가 ()
(32mesh) Araldite SV·HV-427

.28)(7)

.(Araldite SV·HV-427, ,)

Cellulose

Cemedine-C

Phenol

micro balloon

가

Matt medium()

29) Acryl

Paraloid NAD-10 10% in Naphtha

2

: 가

2

가

2

頸板部縱長板鉸結板甲

28)

가

가

9mesh

32mesh

. 가

. 가

가

가

가

9mesh

가

가

29)

2002 04 15

가

3 保存處理

가 X
가 .
가 3
' 2 ,
.
:
가 一身二頭 .(8)
30)
鳥文 .31)
, 32) 가
30) X , 4 鉾
1~2 鉾 가
鉾留 가 3
3 穿孔 가 2
增加 鉾軸 鉾 가 3 鉾
31) 塚本敏夫, 1993, 「鉾留甲冑の技術」, 『考古學ジャーナル』 366.
鳥葬
領本一有, 1999, 「
2 , 2.5cm 가
2 鳥葬
鴨形()
鴨形() 가
鳥文
32) 釘 鉾 , 釘
, 鉾 . (小林行雄, 1964, 『續
古代の技術』.) 鉾 가 ,
가
釘結 鉾留
(塚本敏夫, 1993, 「
」; 1:2) 小林行雄

33)

: 2003 04 01

X

가

가

가

.³⁴⁾

Acryl

Paraloid NAD-10 10% in Naphtha

, 04 11 ,

가

.³⁵⁾(9, 10, 11, 12)

3

³⁶⁾

가

X

一身二頭

鳥文(鴨文)

가

3

가

釘結 鉸結
22號墳 盛矢具
案

.(, 1995, 「東萊 福泉洞
『嶺南考古學』第17輯 別冊.)

釘·

鉸

釘結

鉸結

33)

가

가

. 野上丈助, 1970, 「横板形式の短甲と付屬小札について」,

『

』 56

2 .

34)

, Airbrasive

35)

36)

. X

X

．頸板部縱長板鉾結板甲

．板甲

甲 가 皮甲, 鐵甲,
 綿甲, 紙甲, 鐵甲,
 竹甲, 鎖子甲
 鐵製甲 3 37)
 가 札甲 가
 鉾 38)
 가 甲
 (縱長板), (三角板), 가 (橫長板)
 가 鉾
 縱長板甲 가 鉾
 38 39)
 鉾 가
 가 4 40)
 , 가 縱長板革綴板甲,
 鉾 縱長板鉾結板甲
 , 가
 5 가 ,

37) , 1995, 「 」.

38) , 2000, 「 」, 『 』 27 .

39) , 1999, 『 』 .

40) 75 3

3 4 . ,

1995, 「 」.

가 , 가

가 41) 가 가

42) 가 7 .

三角板革綴板甲 三角板鉾結板甲

가 全

43) .

가 7 , 가

가 長方板革綴板甲 .

44) 45) .

橫長板鉾結板甲

가 鉾 . 가

46) 47) ,

48) .

2

.

-
- 41) 가 7 .
- 42) 가 7 .
- 43) B 1 1 . , 1990.
- 44) 72 1 . , 1998.
- 45) 8 1 . , 1987.
- 46) 28 1 . , 1987.
- 47) 32 1 . ,
- 1981.
- 48) 1 . , 1999.

大成洞 2 板甲

2 13
4667g 0.3cm 78
49) 50)
가
가
가
4 11
51) 細長
가
4 ~ 5cm
가
2 3
가 5cm, 6cm
.(13)
() (1.2 ~ 1.4cm 가 (가 ; 3) 縱
2.3 ~ 4cm
.(6; 4)

49) , 2000, 『 』 .

50) 16 .

51) (, ,) .

가
4 .

4

.)

4 8 ~ 12 鋳
細長 .

3 ~ 4.1cm 가
가 9 鋳
4.9 ~ 5.5
cm .

가

가

가

.(5)

: 5 가
10 ~ 13 鋳
가

橫 4.4 ~ 5cm (鋳
7 .
.()

가

橫

鉾

鉾

. ()

가

가

()

縱

4cm 가

0.7cm

橫

5

2cm

鉾

7 ~ 9

鉾

1cm 가

52)

가

가

8

鉾

一體

.(8·10)

鴨文,

가 鳥文

53)

2.5cm

52)

90°

革穴 革

綴

53)

鴨形

鳥文

鳥文

가

가

가

54) , ()가 가 2cm 細長
 .
 八
 .
 冑가
 .
 ,
 .

55) .(14)

54) 10 -57
 55)

・ 同種

2
167・78
10
10
鳥裝
가
39
57 2
가
39 ,
57 , 2 , 78 , 10
56)
57)
167
4

56) , 1995, 「 」.

57) , 1998, 『金海 古墳文化』, p.105 .

			有無	(g)	
39		4	·	·	兩胴 , 가
	·	4	·	630 1	左胴
167	()	4	有	·	兩胴 , 가 .가
57 (A)		4	有		兩胴 , 가
57 (B)		4	有	479 9	兩胴 , 가 .가
2		5	(有)	466 7	右胴 , 가
78		5	有	·	右胴
10		5	·	·	兩胴 , 가

□ :

< 4. 頸板部縱長板鋏結板甲 58)>

10

10

가 . 2

가 .

가 . ()

. ()

.

3

2

5

가

管金具가

右 3

左 2

T

7

橫

T

2

2 가

外彎

T

T

57

57

A(10·11)

가

2

2 ,

2

3

鉸

가

가

가

縱

2

3

1

肩部

2

.()

肩部(

)

4

가

가

橫

4 ,

4

가

內面()

3 ~ 4cm

2

鉸

2

,

가

57

B(12·13)

■

,

1

1

•

5

;

- 30 -

39

6 .(15) 6
() 1·3·
4·5 . 3·4
가 4
鉾 .(16·17)
2
橫
180°
(4) 4 ~ 5cm 橫
2
4·5·6 て
て
橫
가 (宋)
가 .(18) 6 ()
1·3·4·5 , 1·
3·4

5
 3 가 . 3
 鉾 .(19·20)
 가 2·3 ,
 . .
 가 ,
 .
 橫
 .
 . (4
 4) 4 ~ 5cm 橫
 .
 2 .
 4·5·6 て
 . 5
 橫
 .
 가 (宋) .
 .(21)
 13 가 6
 . 가 右 4·5·6
 . 4
 가 5·6
 . 가 右 3
 ,
 . 가
 橫 短邊
 . 가
 鉾
 가
 .
 .(22·23) 가

가 . 6
. 橫
(가 2 4)
. 가 右 3
橫 2 가
. 2
て
. 橫 가
가
. (22·23)
가 가
가 (宋)
. 78
5 가 細長 .
가 , 가
. 2
1 2 가 .
, 가
4 細長 1 가
. 가
. 2

1

5

가

橫

가

3 가

鉾

橫

1/2

縱

1 ,

2

90°

가

.(24)

1991

1991

6301g .(25)

3

細長 ,

() 가

7cm

가 가

, 가
4 .

.(27)

() .(28)

, 가 2

.(29)
, 1

外彎側

7 . 가
.(30)

橫 7cm

.()

橫

て

て

.61)

,

.(31)

가

3

.(32)

가

U

가

가

가

가

4

가

가

가

. U

가

(

U

)

2

가

가

61)

, 1999, 『

』, p. 106 .

.(33)

1

2

가

.62)

1

가

167

13

가

3

.(34)

(가)

(1/4)

가

가

가

(

)

가 (

)

가

가

가

가

62)

가

가

1

2

가가

. 460mm 260mm .
 .(35)
 가 가 가 가
 가 가
 . ()
 가 .(가
 ; 36)
 7 가
 (37·38) () 가 50mm
 細長 100mm
 .
 . 細長
 橫 上圖下方
 .
 가
 가
 가
 .(가
 가
 .)
 .
 . 가
 左 가 가 가
 가 가
 .(39)
 . 가 二列
 上 4 , 下 1
 .(40) ,

鉦
 鉦
 가 1 2 가
 1/4 가 .(41)

縱
 .(
 가 가 二列

二列
 가 가
 가
 .(42)

가 가
 39 4
 6
 13 가
 25
 167 4·4·7 3
 3·7 가 39

가 가
. 5 2 78
4·4·5 5·5·5
. 鋌頭
, 鋌
. ,
鋌頭 剪斷
가 (2.) 鋌 가
. 鋌 ,
가 가 .
. 63)
가
. 鳥裝
가
. 167 가 가
가 . 2 78 가
가 가 .
10 64)
가 가

63) 塚本敏夫, 1993, 「 」.

64) 10

勝田和尊 (勝田和尊, 1985, 「日韓出土の短甲について—福泉洞 10號墳, 池山洞 32號墳出土例に関連して—」, 『末永先生米壽記念獻呈論文集』.) 2
福泉洞 10號墳 1 ‘て’ .(

, 1999, 『 』 p.106 .) 가

가

鳥葬

가 .
가

.

가 .

.

가

가 .

. 가

가

가

.

大成洞 2

板甲

文様

精製品, 粗製品, , 粗製品
가 가 (65)
가 ,
가
(彌生時代) (古墳時代)
()
가
(16:
静岡縣 伊場)
司祭者
甲
伝 群馬縣 高崎市
狩獵文鏡(17; , 1983.)
가
, 外區
()
(가 (

65) 領本一有, 1999, 「 」.

裝) (武
意識

外裝性

2

鳥裝

가 .
祭儀

(補助靈)

(武人)

가

稻作

가

穀

靈

鳥靈 死

靈

.66) 三國志

魏書傳 弁辰條 “嫁娶禮俗，男女有別，以大鳥羽塗死，其意欲使死者飛揚”

가 死者 魂 飛翔

3

鴨形

.67)(

43)

3

刺

가

8

刺 가

素環頭大刀, 外裝性

鐵鉾

.68) 4

5

刺

가

66) 領本一有, 1999, 「」.

67) , 1993, 「 - 3 ~ 4 - 」,

『 』 4, 『 .

68) , 1993, 「」.

,
 .
 .(刺 18·19)
 . 2
 鴨形
 葬送儀禮 가 鴨形文 鳥裝
 가
 5·6
 .(20·21) 有刺利器
 小孔
 儀器 가
 , 가
 外裝
 . 가 冠 冠
 .69)
 2 精製品
 , 鴨形文 가 鳥文
 2 儀禮
 鳥靈 死靈 葬送儀
 禮

69) 東潮·田中俊明, 1989, 『韓國の古代遺蹟』2, 百濟·伽耶篇, p. 297.

■

2

頸板

鴨形

頸板部縱長板銚結板甲

鳥葬

가

가

2

頸板部縱長板銚結板甲

가

가
鴨形

가

板甲

鳥葬

鴨形

葬送儀禮

鴨形

鐵器

鳥葬 板甲

鳥形刺

가

有刺利器

鳥葬

刺

가

有刺利器

板甲

가

縱長板甲

鴨形

鐵器

鐵器

鳥葬

가

가

刺

가

縱長板甲

鳥形刺

가

有刺利器

가

板甲

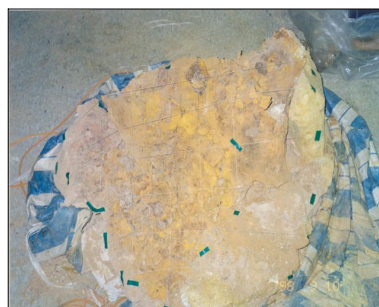
	板甲				가	.	2
	板甲	가			가	.	鳥
葬	.		同種	頸板部縱長板	鋸結板甲	가	
鳥葬	가						板甲

•

2



1.



2.

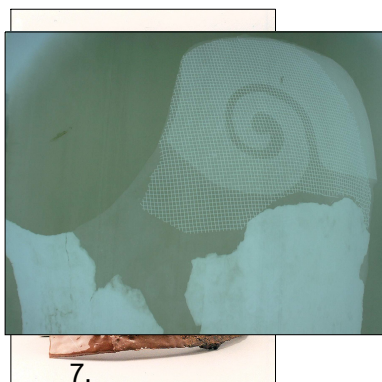


3

, ,

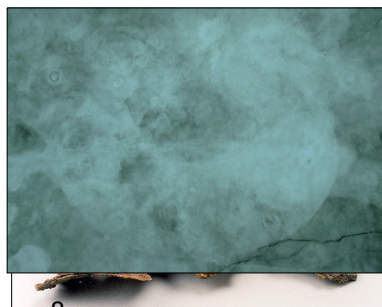


4. 1



7.

5.1



8.

6.1



9.



10.



11.



12.
14.

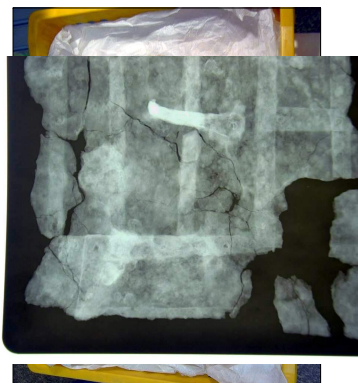


13

39



16.



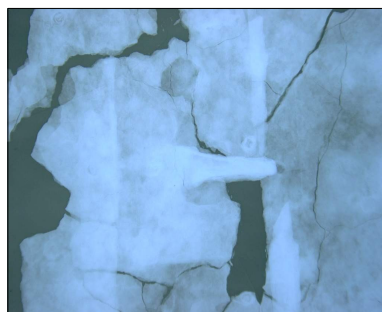
17. X
15.



18.



19.



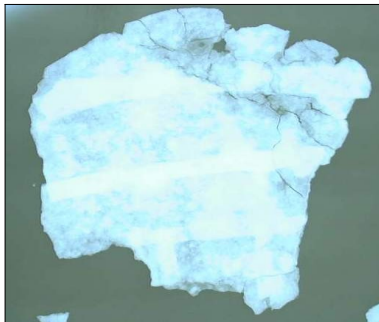
20. X



21.



22.



23. X

78



24. 90°



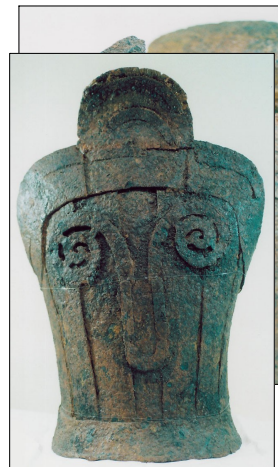
25.



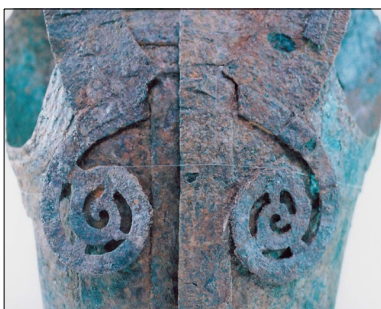
26. 가



27.



30.



29.



32.



31.



33.

167



34.



35.



36.



37.



38.



39.

가



40.



41.



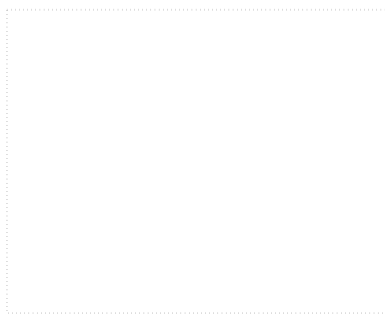
42.



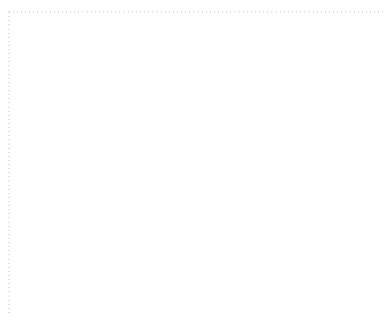
43.

鴨形

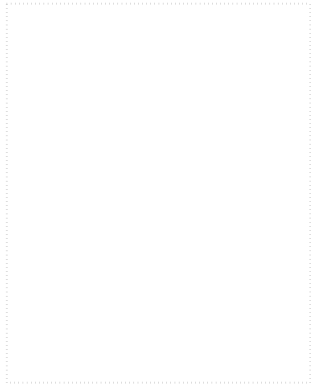
•



1. 鋌



2. 鋌



3가 (案



4. 2



5. 2



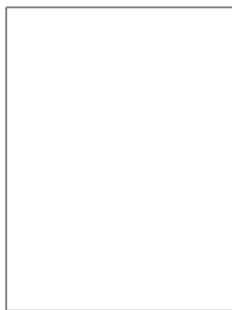
6. 2

10

70)



7. 前面(1/3)



8. (1/3)

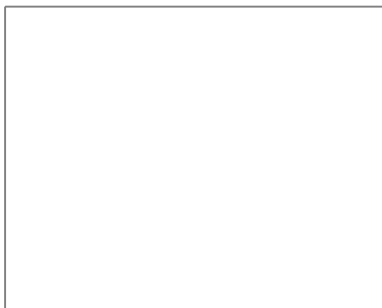


9. 後面(1/3)

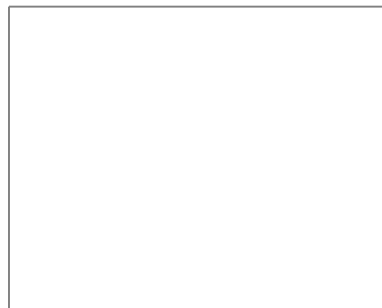
57

A

71)



10. 前面



11. 後面

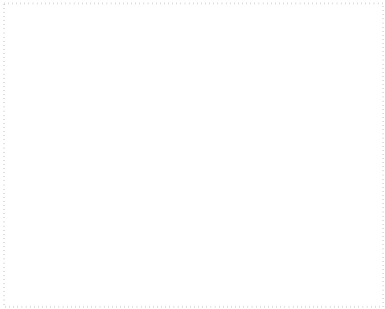
70) , , 『
71) , 1993, 『

』 .

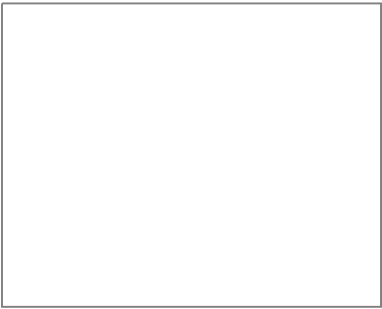
- 4

57 , 60 -』 .

57 B 72)

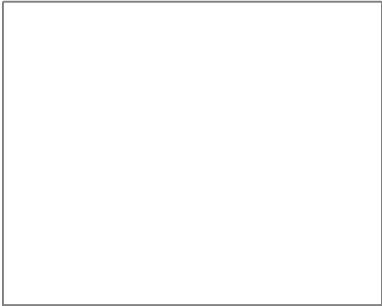


12. 後面



13. 前面

78 73)

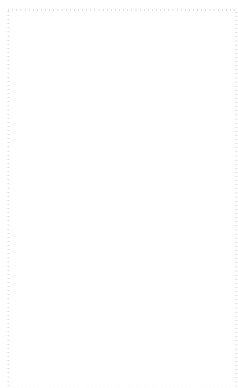


14. 左面

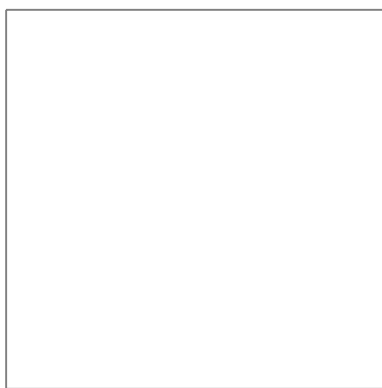


15. 右面

72) , 1993, 『 』 .
73) , 2000, 『 』



16.



17.



18.

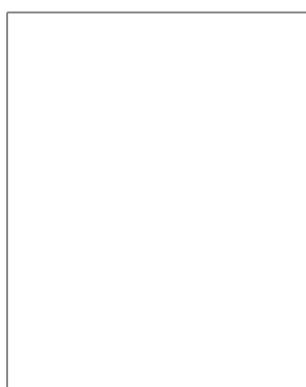
248

狩獵文鏡



19.

60



20.

36



21.

36

•

- , 1983, 『
』 .
, 1995, 「
」, 『
』 46,
.
, 2000, 「有刺利器 4 ~ 5 福泉洞古墳群」,
『
』
, 1998, 『金海 古墳文化』 .
, 2003, 『가
』, 9 가
.
, 1995, 「東萊 福泉洞 22號墳 盛矢具
」, 『嶺南考古學』
第17輯 別冊.
, 2000, 『
』 .
, 2000, 『
』 .
, 2002, 『
』 .
, 2000, 『
』 .
東潮・田中俊明, 1989, 『韓國の古代遺蹟』 2, 百濟伽耶篇.
末永雅雄, 1980, 『日本上代の甲冑』 .
, 1996, 『
』 .
.
, 1983, 『
』 .
, 1990, 『
』 .
, 1993, 『
』 .
- 4 57 , 60 -』 .
, 1999, 『
』 .
小林行雄, 1964, 『續古代の技術』 .
, 1988, 『
』 .
-
-』 ,
.
野上丈助, 1970, 「横矧板形式の短甲と付屬小札について」,
『考古學雜誌』
第56卷 第2號.
領本一有, 1999, 「鳥葬の武人」, 『國家形成期の考古學』 .
, 2000, 「
13
」, ,

『
, , 「 - 3 ~ 4 - 」 ,
『 』 4, 』 .
, 2000, 「 」 ,
『 』 27 .
, 1999, 「 」 , 『
』 25 .
, 1988, 『 』 ,
塚本敏夫, 1993, 「 鋌留甲冑の技術」, 『考古學ジャーナル』 366.
平尾良光, 2001, 『 』 .

ABSTRACT

The significance for plate armour excavated from the Gim hae Dae seong dong 2nd tomb - duck's design first -

by Oh, kwangseob

Department of Cultural Assets

Graduate School of Gyeongju University

Several remarkable features were observed during the conservation process for the plate armour excavated from the Dae seong dong 2nd tomb in Gim hae. The features are armour with neck guard(頸板), duck's design plate and use of flat nails(rivet; 釘) to interconnect plate to plate.

If we are to benefit from such discoveries, such as manufacture and techniques of building such armour, we will need to pay attention to conservation of this plate armour. Besides, there is high possibility to find the other plate armour having the same duck's design.

Despite of that observation and classification have been done about plate armours so far, it is the first plate with a duck's design out of them. We took notice of the design on the plate armour including duck's design, dealt with the relations between decorations and functions of them in this thesis.

As comparing the armour being opened to public with ones not being opened, it is found that the functional aspects of the armour had increased by time passed. The duck's design from Dae seong dong 2nd tomb is thought to reinforce a part of junction between back and neck guard and to involve the faith to bird's design in the same time.

Now, how should the symbolic meaning of this duck's design be interpreted? The bird-shaped earthenwares are considered the model of duck's design and the earthenwares are considered to have more ritual meanings rather than politic status considering the way they had buried together. However, the edged tools with bird-shaped barbs(鳥形刺 有刺利器) from Hapcheon, Haman, after Dae seong dong 2nd tomb time, is symbolizing strongly the social status.

As duck's design was applied in ironware, politic and religious element have been strengthened rather than ceremonious one. The vertical armour with neck guard have already involved a little politic status with a little bracken(

) design, bird's decoration. As addition duck's design plate with functional to the plate armour excavated from the Dae seong dong 2nd tomb in the Gim hae, it is possible that is estimated the highest grade tomb in the Dae seong dong tomb area.